

STATISTICKÉ VYHODNOCENÍ

CYKLODOTAZNÍK



INTERNETOVÝ DOTAZNÍK NEJEN
PRO OSTRAVSKÉ CYKLISTY



Investice do vaší budoucnosti
Evropská unie
PODPOROVÁNO Z EVROPSKÉHO FONDU
PRO REGIONÁLNÍ ROZVOJ



Integrovaný plán mobility Ostrava

Internetový cyklodotazník

Objednatel: Statutární město Ostrava
Prokešovo náměstí 8
729 30 Ostrava

Zastoupený: Bc. Tomášem Suchardou, náměstkem primátora

Zhotovitel: AF-CITYPLAN s.r.o., Jindřišská 17, 110 00 Praha 1
Zastoupený: Ing. Milanem Komínkem ve věcech smluvních
Autorský kolektiv: Ing. Jiří Landa, technický ředitel
Ing. Petr Hofhansl, Ph. D., náměstek TŘ pro dopravní plánování
Ing. Peter Súkenník
Ing. Sabina Šibravová
Ing. Martin Varhulík

Kontrola: Ing. Petr Hofhansl, Ph. D.

Číslo zakázky zhotovitele: 14 – 3 – 025

Datum: Srpen 2014



Investice do vaší budoucnosti

Evropská unie

PODPOROVÁNO Z EVROPSKÉHO FONDU
PRO REGIONÁLNÍ ROZVOJ



OBSAH

1	ÚVOD	3
2	POČET A SKLADBA RESPONDENTŮ	4
3	VYHODNOCENÍ DOTAZNÍKU	5
	OTÁZKA Č. 1. ZAŠKRTNĚTE, PROSÍM, TVRZENÍ, KTERÉ VÁS NEJLÉPE CHARAKTERIZUJE:	5
	OTÁZKA Č. 2. ZAŠKRTNĚTE, PROSÍM, TVRZENÍ, KTERÉ VÁS NEJLÉPE CHARAKTERIZUJE:	5
	OTÁZKA Č. 3. Z JAKÉHO DŮVODU VYUŽÍVÁM KOLO:	6
	OTÁZKA Č. 4. JAKÉ JSOU DLE VAŠEHO NÁZORU NEJVĚTŠÍ PŘEKÁŽKY ROZVOJE CYKLISTICKÉ DOPRAVY V OSTRAVĚ?	6
	OTÁZKA Č. 5. Z JAKÉHO DŮVODU NEVYUŽÍVÁTE NEBO NEVYUŽÍVÁTE VÍCE CYKLISTICKOU DOPRAVU?	7
	OTÁZKA Č. 6. TVRZENÍ, KTERÉ NEJLÉPE ODPOVÍDÁ VAŠEMU CHOVÁNÍ:	7
	OTÁZKA Č. 7. ZAČAL (A) BYCH NA KOLE PO MĚSTĚ JEZDIT, (JEZDIT VÍCE):	8
	OTÁZKA Č. 8. OHODNOŤTE, PROSÍM, NÍŽE UVEDENÉ PRVKY DLE SVÉHO VNÍMÁNÍ NEJLEPŠÍHO PRVKU PRO VAŠI JÍZDU PO MĚSTĚ NA KOLE (RYCHLOST, PRŮJEZDNOST APOD.)	9
	OTÁZKA Č. 9. OHODNOŤTE NÍŽE UVEDENÉ PRVKY DLE SVÉHO VNÍMÁNÍ NEJBEZPEČNĚJŠÍHO PRVKU PRO VAŠI JÍZDU PO MĚSTĚ NA KOLE (POCIT OHROŽENÍ)	10
	OTÁZKA Č. 10. POCIŤUJETE VZÁJEMNÉ OHROŽENÍ NEMOTOROVÝCH ÚČASTNÍKŮ DOPRAVY VE SPOLEČNÉM DOPRAVNÍM PROSTORU?	12
	OTÁZKA Č. 11. SPOLEČNÝ PROVOZ S JINÝMI MOŽNÝMI DRUHY DOPRAVY (INLINE BRUSLAŘI, SKATEBOARDISTÉ, SEGWAY, KOLOBĚŽKY NEMOTOROVÉ I MOTOROVÉ, INVALIDNÍ VOZÍKY, DĚTSKÉ KOČÁRKY, LEHKÉ MOTOCYKLY (DO 125 CM3)	12
	OTÁZKA Č. 12. V PŘÍPADĚ, ŽE BY BYLA V OSTRAVĚ ČI POUZE V ČÁSTI MĚSTA (PORUBA, JIH, CENTRUM,...) K DISPOZICI SÍŤ VEŘEJNÉ PŮJČOVNY JÍZDNÍCH KOL,	13
	OTÁZKA Č. 13. ZAJÍMÁ NÁS, KUDY JEZDÍTE. POMOCÍ KONKRÉTNÍCH 5 MÍST POPIŠTE, PROSÍM, VAŠI NEJČASTĚJŠÍ TRASU NEBO TRASY (UVÁDĚJTE NÁZVY ULIC, KONKRÉTNÍ OBJEKTY APOD.)	13
	OTÁZKA Č. 14. KUDY BYSTE RÁDI JEZDILI, ALE NEMŮŽETE A PROČ?	14
	OTÁZKA Č. 15. ZAJÍMÁ NÁS, CO VÁS TRÁPÍ. POPIŠTE, PROSÍM, KONKRÉTNÍ PROBLEMATICKÁ MÍSTA NA VAŠICH ČASTÝCH TRASÁCH.	14
	OTÁZKA Č. 16. JAKÁ BY Z VAŠEHO POHLEDU BYLA NEJLEPŠÍ ŘEŠENÍ VÁMI ZMÍNĚNÝCH PROBLÉMŮ?	15
	OTÁZKA Č. 17. KTERÉ FAKTORY JSOU PRO VÁS NEJDŮLEŽITĚJŠÍ PŘI VAŠICH CESTÁCH?	15
	OTÁZKA Č. 18. MÁTE V MÍSTĚ NEJČASTĚJŠÍHO DOJEZDU KDE ZAPARKOVAT?	16
	OTÁZKA Č. 19. OBÁVÁTE SE O SVÉ KOLO PO ZAPARKOVÁNÍ?	17

OTÁZKA Č. 20.	BYLO VÁM NĚKDY KOLO ODCIZENO?	17
OTÁZKA Č. 21.	JAK JSTE SPOKOJEN S MOŽNOSTÍ PŘEPRAVY JÍZDNÍCH KOL V PROSTŘEDCÍCH HROMADNÉ DOPRAVY (VLAKY, TRAMVAJE, TROLEJBUSY, AUTOBUSY).....	18
OTÁZKA Č. 22.	CO Z CYKLISTICKÉHO MOBILIÁŘE POSTRÁDÁTE V OSTRAVĚ NEJVÍCE?.....	18
OTÁZKA Č. 23.	JAKÉ TYPY STOJANŮ BY SE VÁM NA VAŠICH TRASÁCH LÍBILY?	19
OTÁZKA Č. 24.	JSOU MÍSTA VAŠICH DOJEZDŮ DOSTATEČNĚ PŘÁTELSKÁ K CYKLISTŮM?	19
OTÁZKA Č. 25.	JAKÝM ZPŮSOBEM BY MĚLO MĚSTO VÍCE PROPAGOVAT CYKLISTICKOU DOPRAVU? 20	
4	ZÁVĚR	21

1 ÚVOD

Po úvodním všeobecném průzkumu veřejného mínění byl proveden navazující dotazníkový průzkum zabývající se pouze problematikou cyklistické dopravy. Odpovědi na cyklodotazník bylo možno zadávat elektronicky, pomocí internetové šablony. Dotazník byl vytvořen ve spolupráci s koordinátorem odboru dopravy Magistrátu města Ostravy pro cyklistickou dopravu v Ostravě. Hlavním úkolem dotazníku bylo zmonitorování spokojenosti / nespokojenosti občanů s nabídkou cyklistických tras a všeobecnou problematikou cyklistické dopravy v Ostravě. Hlavní otázky, na které by nám měl dát dotazník odpovědi, jsou:

- Jaké jsou dle Vašeho názoru největší překážky rozvoje cyklistické dopravy v Ostravě?
- Za jakým účelem využíváte kolo?
- Začal (a) bych na kole po městě jezdit, (jezdit více)...
- Jaká trasa je pro mě nejvíce komfortní?
- Jaké prvky považují za dle svého vnímání nejbezpečnějšího prvku pro vaši jízdu po městě na kole (pocit ohrožení).
- Tolerance s ostatními druhy dopravy.
- Kudy byste rádi jezdili, ale nemůžete a proč?
- Které faktory jsou pro Vás nejdůležitější při Vašich cestách?
- Máte v místě nejčastějšího dojezdu kde zaparkovat?
- Jak jste spokojen s možností přepravy jízdních kol v prostředcích hromadné dopravy (vlak, tramvaje, trolejbusy, autobusy).
- Co z cyklistického mobiliáře postrádáte v Ostravě nejvíce?
- Jakým způsobem by mělo město více propagovat cyklistickou dopravu?

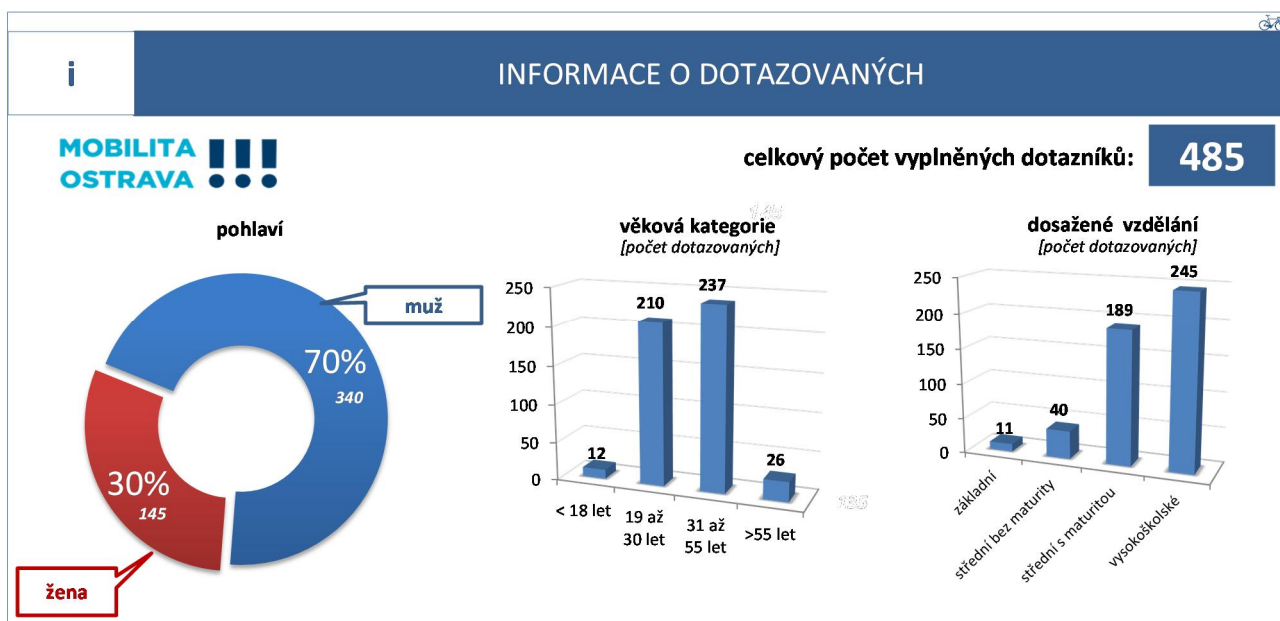
Dotazník obsahoval 25 otázek (+3 nepovinné údaje o respondentovi) a jeho vyplnění trvalo cca 15 – 30 minut. Dotazník obsahoval nejen uzavřené otázky (včetně možnosti vyjádřit se ke každé otázce krátkým komentářem), z nichž některé pak byly doplněné ještě škálovým hodnocením 1-5 (1 – nejlepší, 5 – nejhorší). Dále však obsahoval textové otázky, do kterých musel dotazový vepsat své názory a stanoviska (např. kudy by rád jezdil, ale nemůže).

Anketa probíhala od 6. 6. 2014 do 7. 7. 2014.

2 POČET A SKLADBA RESPONDENTŮ

Celkem bylo vyplněno 485 dotazníků. Tímto bychom rádi poděkovali všem zúčastněným za vyplnění a zájem o cyklistickou dopravu v Ostravě.

Reprezentativní průzkumy pro ČR obvykle pracují s výběrovým souborem o cca 1000 – 1200 respondentech. Odborné texty uvádí jako dostatečný počet respondentů pro průzkumy krajských měst v rozmezí 500 – 600, s uvážením, že se jednalo o úzce profilový dotazník lze dosažený počet odpovědí považovat za úspěšný a vypovídající.

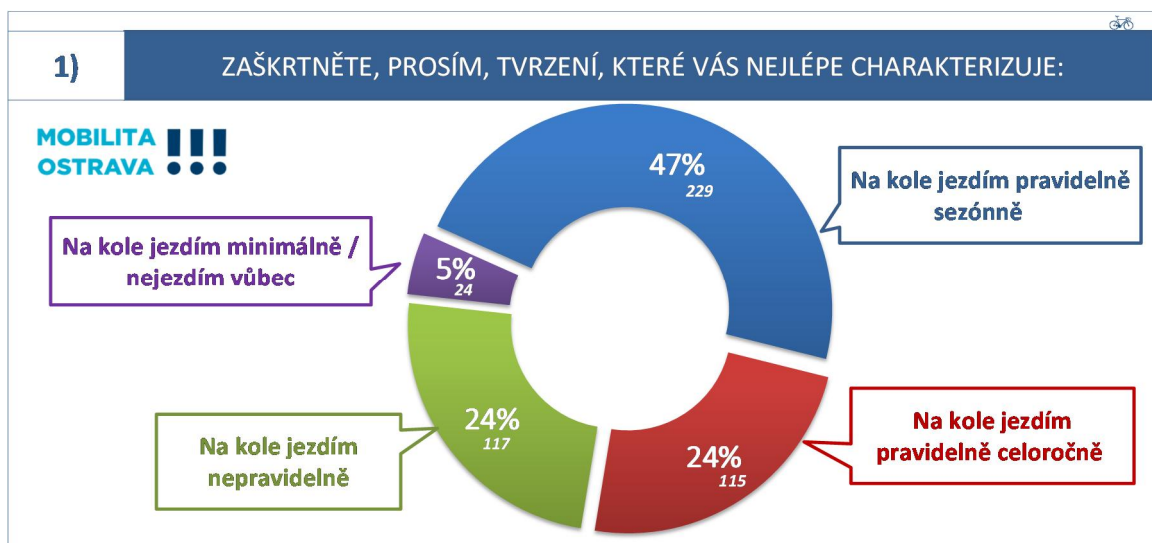


Rozdělení respondentů dle pohlaví – 70 % respondentů byly muži, 30 % tvořily ženy. Tento poměr neodpovídá plošnému měřítku, kdy dle Demografické ročenky správních obvodů obcí s rozšířenou působností (ČSÚ) je následující rozdělení – 52% muži a 48% žen. Podíl respondentů nebyl v tomto případě nijak korigován, jelikož zřejmě odráží zálibu cyklistické dopravy pro jednotlivá pohlaví. Nejpočetnější skupinu tvořili lidé ve věku 31 – 55 let (49 %), nejméně zastoupena byla skupina ekonomicky neaktivních obyvatel ve věku pod 18 a nad 55 let, která tvořila 7 %. Nejvíce respondentů má vysokoškolské vzdělání – 51 %.

3 VYHODNOCENÍ DOTAZNÍKU

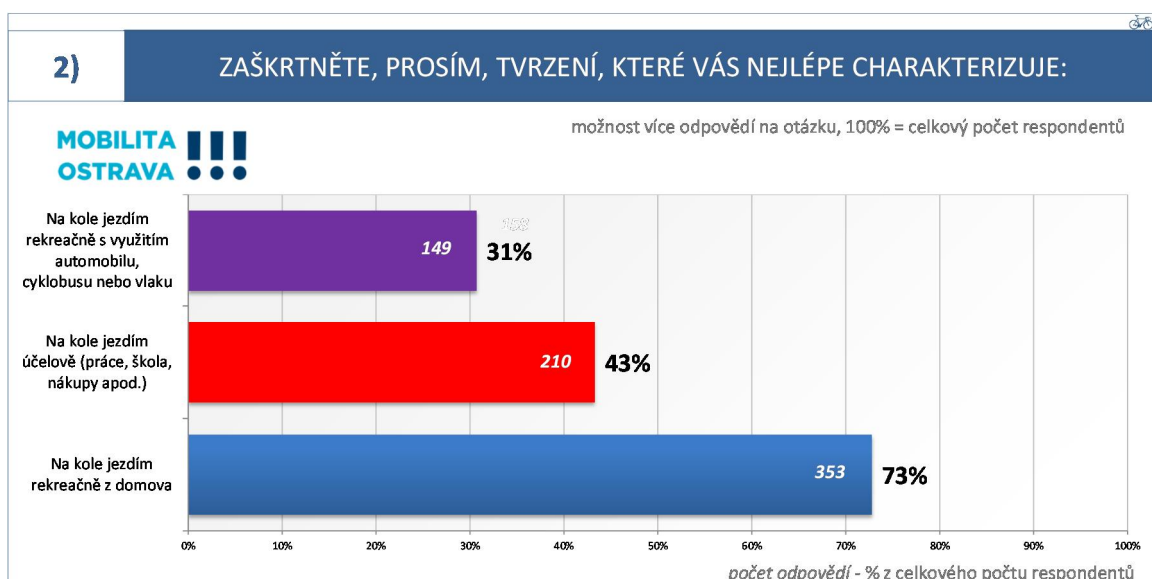
Otázka č. 1. ZAŠKRTNĚTE, PROSÍM, TVRZENÍ, KTERÉ VÁS NEJLÉPE CHARAKTERIZUJE:

Tato otázka byla cílena na pravidelnost/nepravidelnost používání jízdního kola. Téměř polovina respondentů (47%) využívá jízdní kolo pravidelně v hlavní cyklistické sezóně. Poměrně vysoké číslo respondentů 24% využívá jízdní kolo celoročně. Dle komentářů u otázky je využití kola závislé na aktuálních klimatických podmínkách a aktuální teplotě vzduchu (odpověď např. pod 5° C nejzdím).



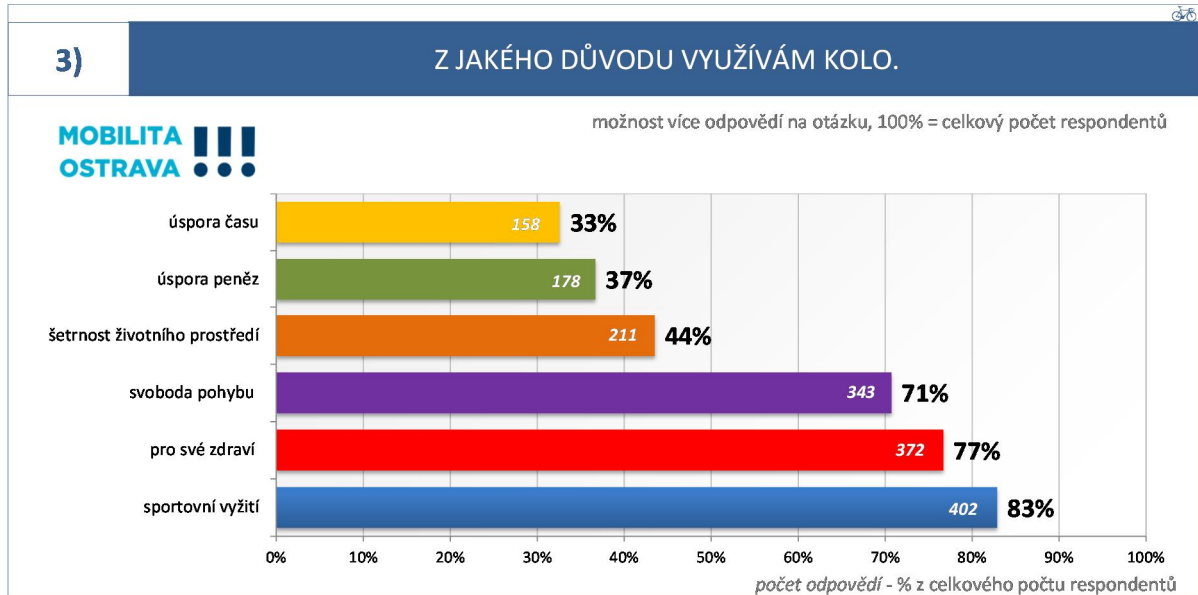
Otázka č. 2. ZAŠKRTNĚTE, PROSÍM, TVRZENÍ, KTERÉ VÁS NEJLÉPE CHARAKTERIZUJE:

Otázka č. 2 byla zaměřena na zjištění účelu používání jízdního kola. V této otázce byla možnost více odpovědí. Celých 73 % respondentů využívá kolo na rekreační ježdění a 43% využívá kolo účelově na cestách do práce, školy, na nákupy atd.



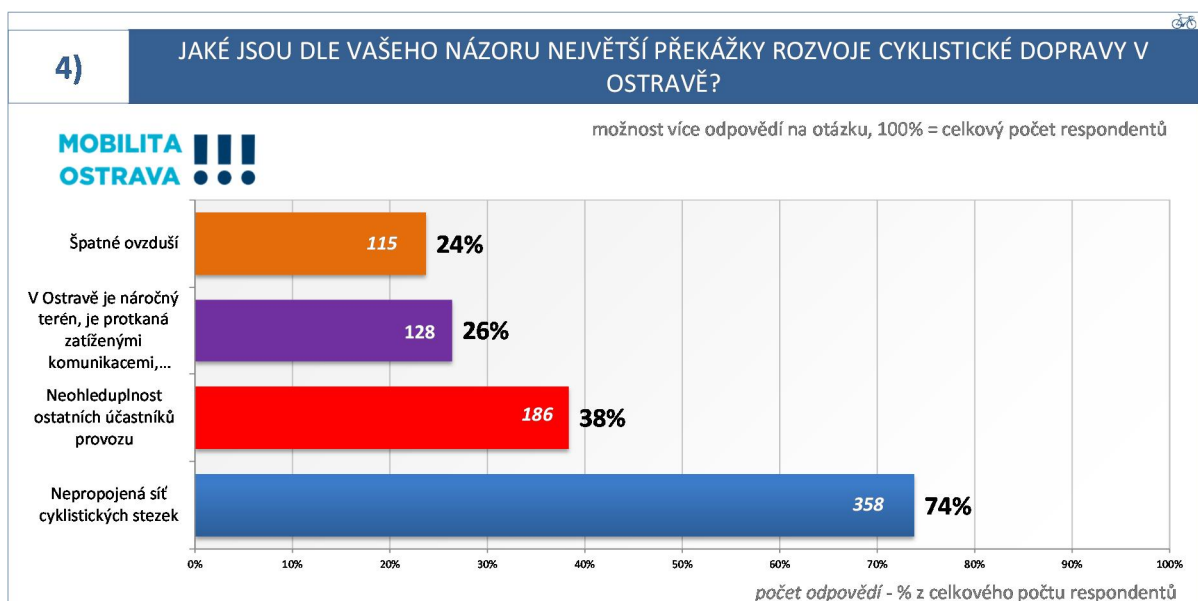
Otázka č. 3. Z JAKÉHO DŮVODU VYUŽÍVÁM KOLO.

Tato otázka byla zaměřena na zjištění důvod používání jízdního kola. V této otázce byla možnost více odpovědí. Celých 83 % respondentů využívá kolo pro sportovní využití, 77 % respondentů pro své zdraví a 71 % pro svobodu pohybu.



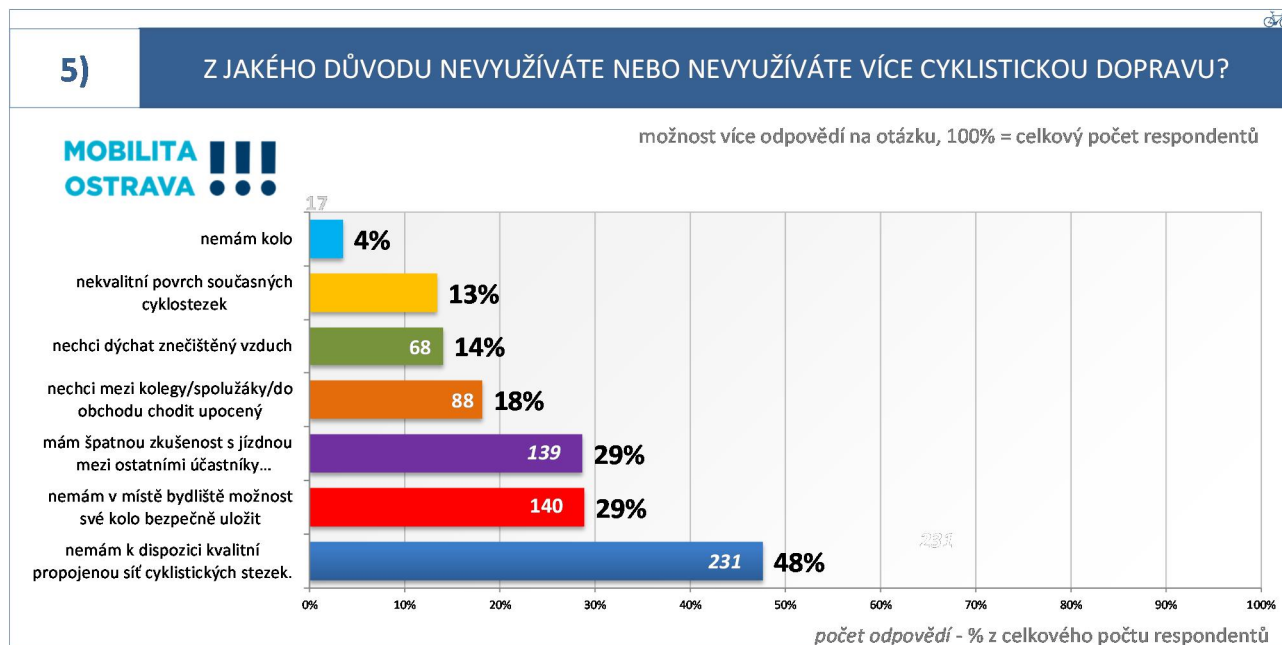
Otázka č. 4. JAKÉ JSOU DLE VAŠEHO NÁZORU NEJVĚTŠÍ PŘEKÁŽKY ROZVOJE CYKLISTICKÉ DOPRAVY V OSTRAVĚ?

Jako největší překážku pro rozvoj cyklistické dopravy v Ostravě označilo 74 % respondentů nepropojenou síť cyklistických stezek a 38% respondentů jako největší překážku vidí neohleduplnost ostatních účastníků provozu. Mezi další překážky dotazovaní uvádějí – nebezpečí krádeží kola, nedostatek peněz a špatně provedené křížení cyklostezek s komunikacemi.



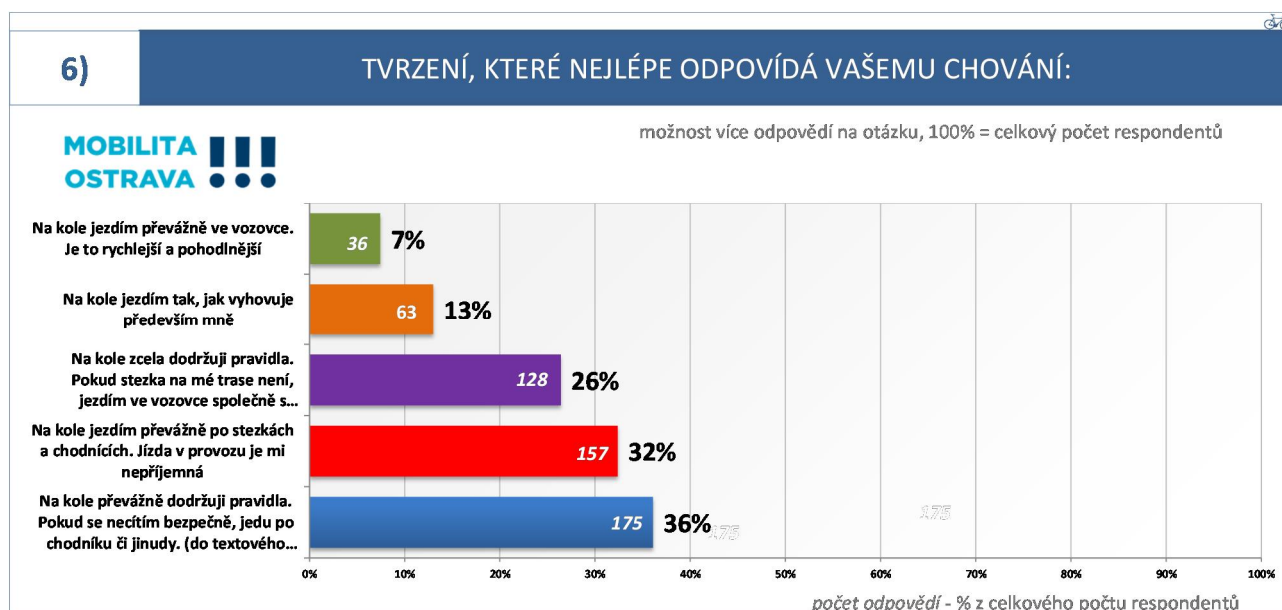
Otázka č. 5. Z JAKÉHO DŮVODU NEVYUŽÍVÁTE NEBO NEVYUŽÍVÁTE VÍCE CYKLISTICKOU DOPRAVU?

V této klíčové otázce uvedlo 48 % dotazovaných, že nevyužívají více cyklistickou dopravu z důvodu nepropojených cyklistických stezek, 29 % respondentů uvedlo, že nemá v místě bydliště kde kolo bezpečně uložit nebo má špatnou zkušenost s jízdou mezi ostatními účastníky.



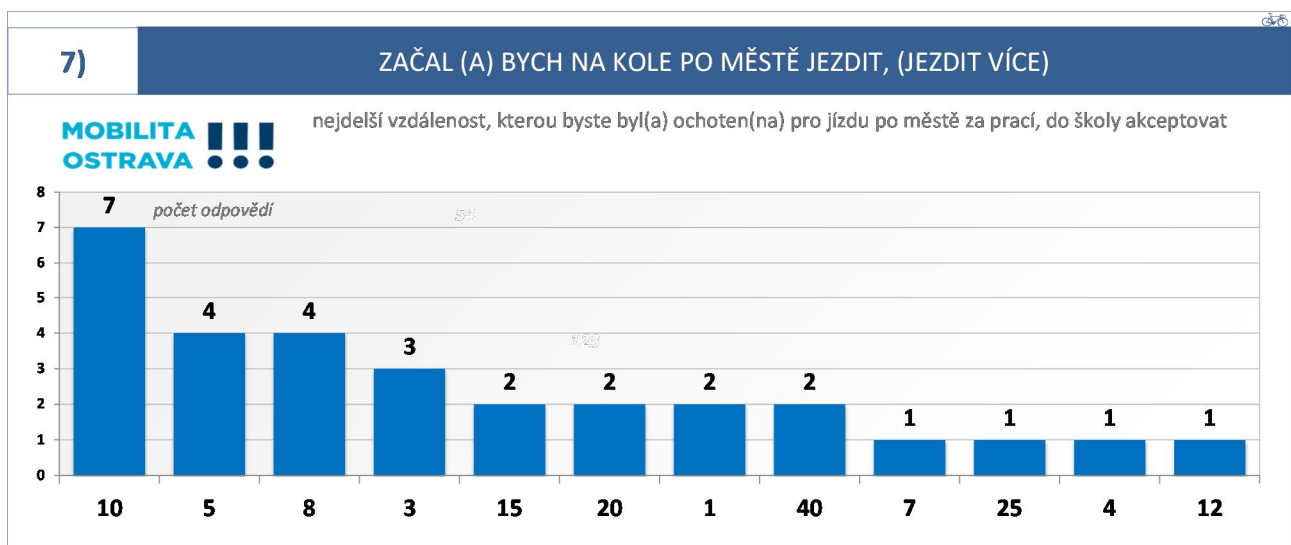
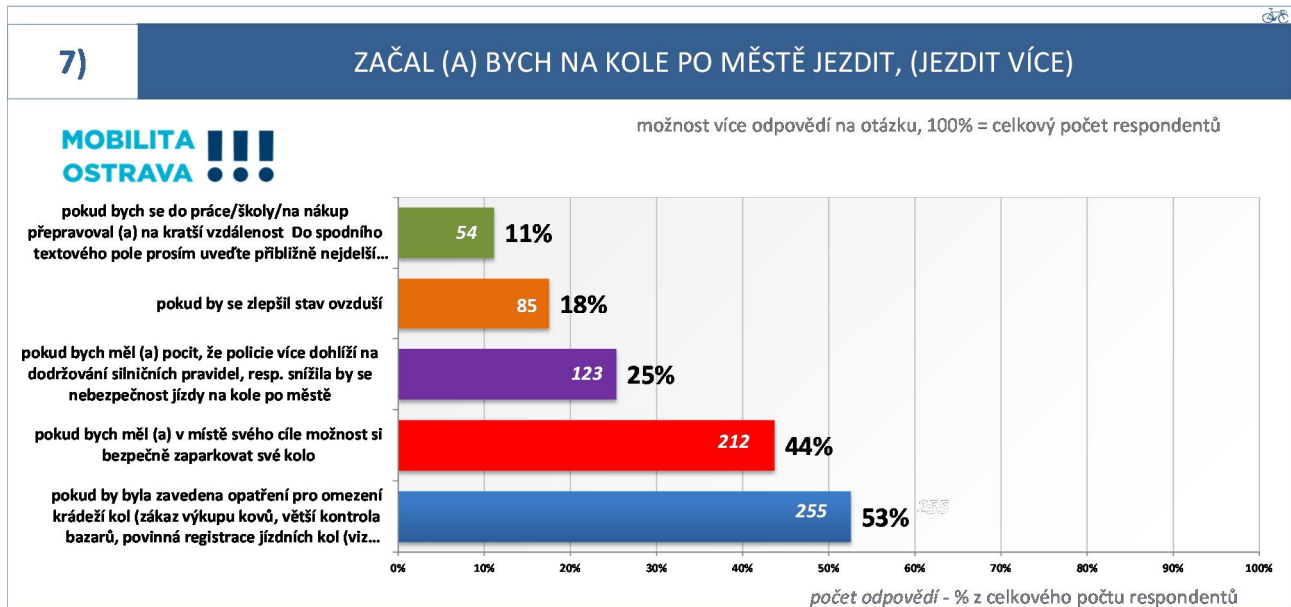
Otázka č. 6. TVRZENÍ, KTERÉ NEJLÉPE ODPOVÍDÁ VAŠEMU CHOVÁNÍ:

V této otázce jen 7% respondentů uvedlo jako oblíbenou jízdu ve vozovce. Naopak 32 % uvedlo, že jezdí převážně po stezkách a chodnicích. Pouze 36 % dotazovaných uvedlo, že na kole dodržují pravidla a porušují je, pouze pokud se na vozovce necítí bezpečně.



Otázka č. 7. ZAČAL (A) BYCH NA KOLE PO MĚSTĚ JEZDIT, (JEZDIT VÍCE):

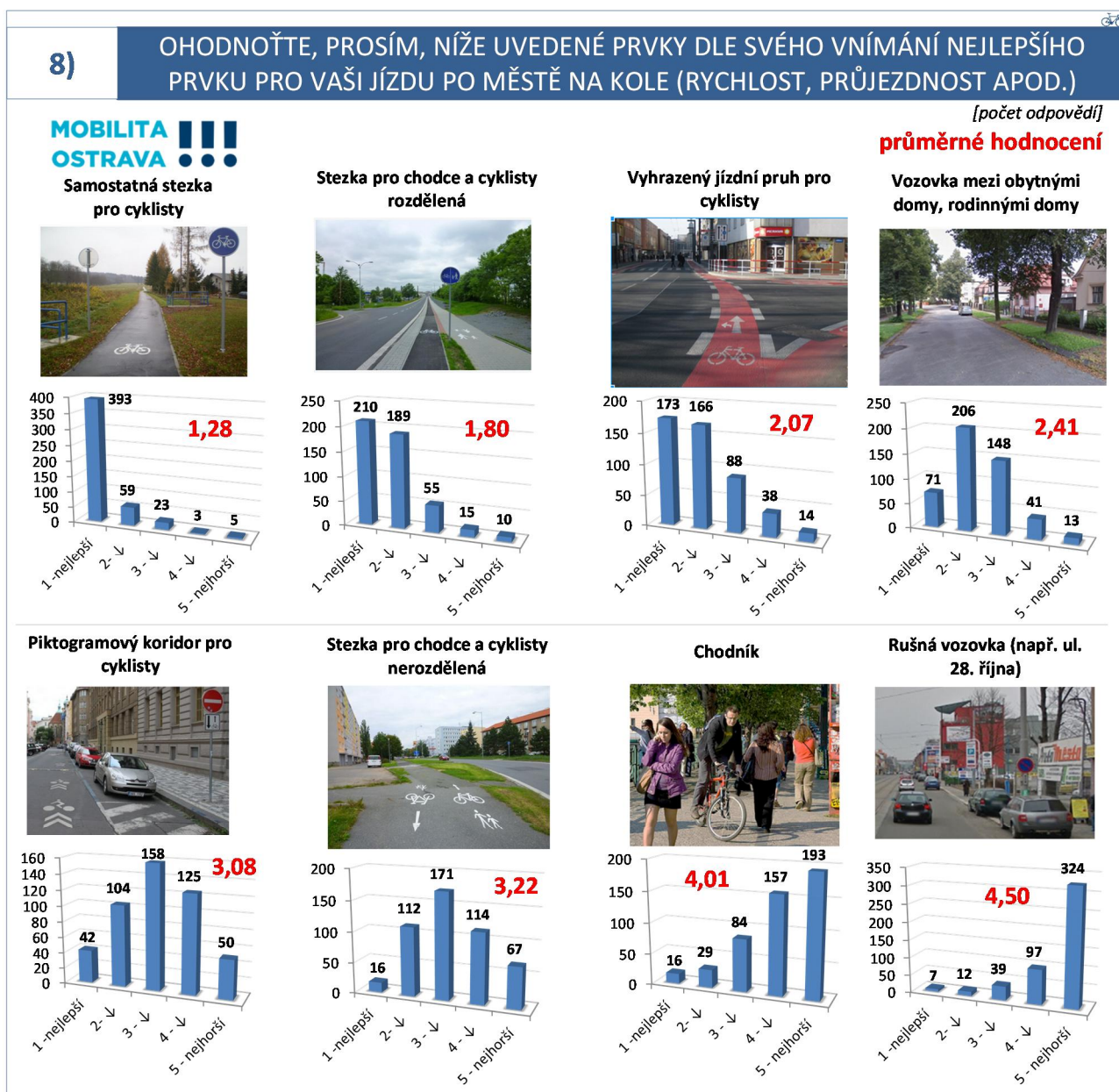
Dle odpovědí na tuto otázku lze usuzovat, že jako velký problém vidí dotazovaní v otázce bezpečného zaparkování kola (44%) a souhlasí se zavedením opatření pro omezení krádeží kol v podobě povinné registrace a zákazu jízdních kol ve výkupně kovů (53 %). Jako maximální přijatelná délka pro dojíždění na jízdním kole do zaměstnání byly nejčastěji uváděny hodnoty 5 až 10 kilometrů.

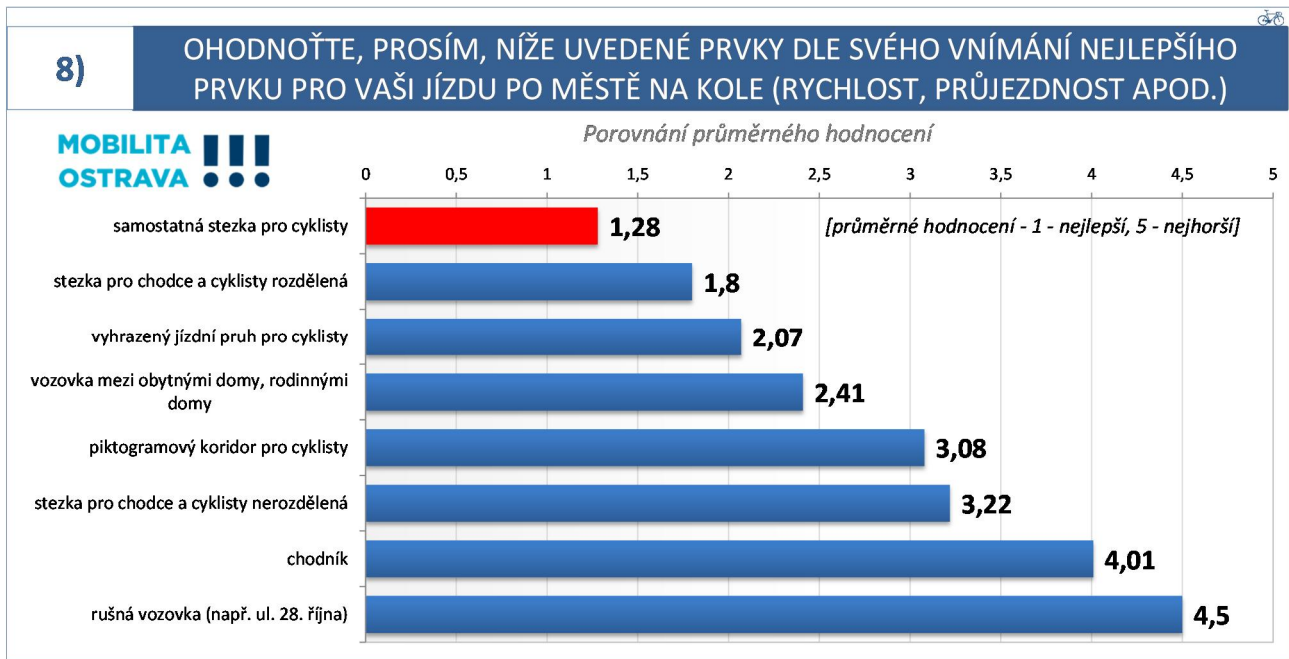


Otázka č. 8. OHODNOŤTE, PROSÍM, NÍŽE UVEDENÉ PRVKY DLE SVÉHO VNÍMÁNÍ NEJLEPŠÍHO PRVKU PRO VAŠI JÍZDU PO MĚSTĚ NA KOLE (RYCHLOST, PRŮJEZDNOST APOD.)

Vybrané prvky vedení cyklistické dopravy po městě bylo možno ohodnotit na stupnici 1 až 5, přičemž hodnocení 1 odpovídá nejlepšímu vnímání a hodnota 5 nejhoršímu.

Jako nejlépe hodnocený prvek byla očekávaně označena samostatná stezka pro cyklisty (průměrné hodnocení 1,28). Na druhém místě v počtu kladných odpovědí (známka 1-2) byla rozdělená stezka pro chodce a cyklisty (průměrné hodnocení 1,80). Nejhorše byla hodnocena jízda na rušné vozovce (průměrné hodnocení 4,50) a jízda po chodníku (průměrné hodnocení 4,01). Překvapivě negativně byl hodnocen piktogramový koridor pro cyklisty (průměrné hodnocení 3,08), naproti tomu vyhrazený jízdní pruh pro cyklisty byl hodnocen kladně (průměrné hodnocení 2,07). Dalším poznatkem je neoblíbenost nerozdělené stezky pro chodce a cyklisty (průměrné hodnocení 3,22).





Otázka č. 9. OHODNOŤTE NÍŽE UVEDENÉ PRVKY DLE SVÉHO VNÍMÁNÍ NEJBEZPEČNĚJŠÍHO PRVKU PRO VAŠI JÍZDU PO MĚSTĚ NA KOLE (POCIT OHROŽENÍ)

Vybrané prvky vedení cyklistické dopravy po městě bylo možno ohodnotit z pohledu bezpečnosti na stupnici 1 až 5, přičemž hodnocení 1 odpovídá nejbezpečnějšímu prvku hodnota 5 nejhoršímu.

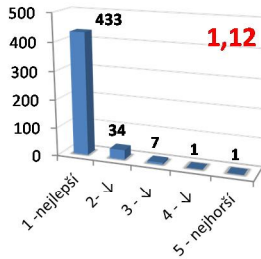
Výsledky kopírují předchozí otázku. Zcela jednoznačně je jako nejbezpečnější označena samostatná stezka pro cyklisty (průměrné hodnocení 1,12) a na druhém místě v počtu kladných odpovědí (známka 1-2) byla rozdělená stezka pro chodce a cyklisty (průměrné hodnocení 1,64). Nejhorše byla hodnocena jízda na rušné vozovce (průměrné hodnocení 4,71) a chodníku (průměrné hodnocení 3,57). Negativně byl rovněž hodnocen piktogramový koridor pro cyklisty (průměrné hodnocení 3,43).

9)

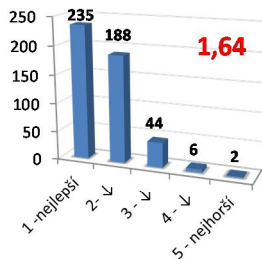
OHODNOŇTE NÍŽE UVEDENÉ PRVKY DLE SVÉHO VNÍMÁNÍ NEJBEZPEČNĚJŠÍHO PRVKU PRO VAŠI JÍZDU PO MĚSTĚ NA KOLE (POCIT OHROŽENÍ)

MOBILITA
OSTRAVA

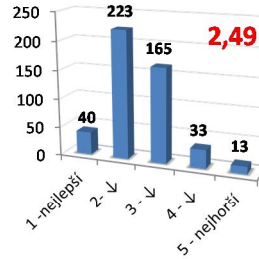
Samostatná stezka pro cyklisty



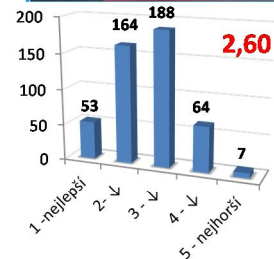
Stezka pro chodce a cyklisty rozdělená



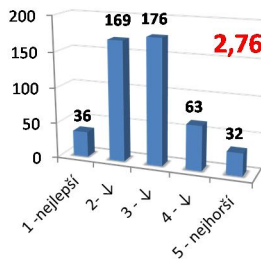
Vozovka mezi obytnými domy, rodinnými domy



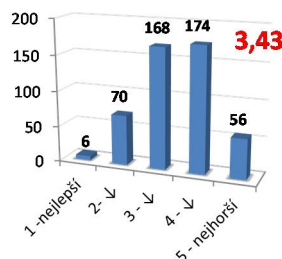
[počet odpovědí]
průměrné hodnocení
Vyhrazený jízdní pruh pro cyklisty



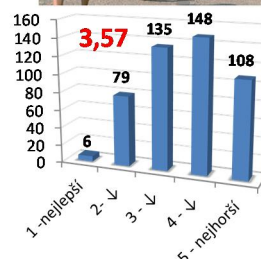
Stezka pro chodce a cyklisty nerozdělená



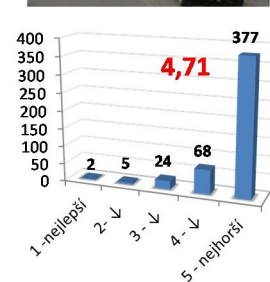
Piktogramový koridor pro cyklisty



Chodník



Rušná vozovka (např. ul. 28. října)

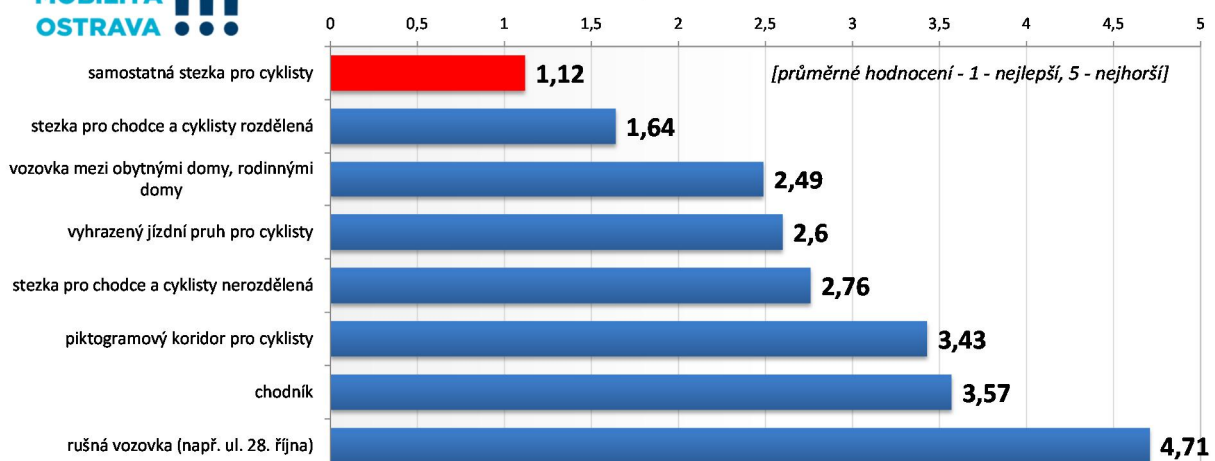


9)

OHODNOŇTE NÍŽE UVEDENÉ PRVKY DLE SVÉHO VNÍMÁNÍ NEJBEZPEČNĚJŠÍHO PRVKU PRO VAŠI JÍZDU PO MĚSTĚ NA KOLE (POCIT OHROŽENÍ)

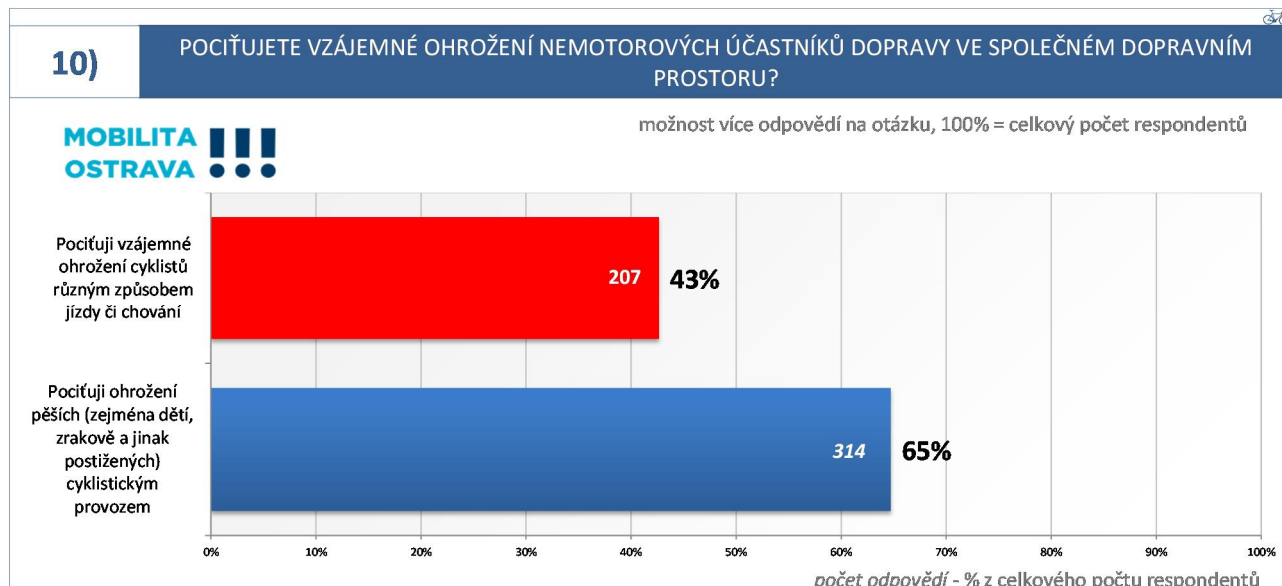
MOBILITA
OSTRAVA

Porovnání průměrného hodnocení



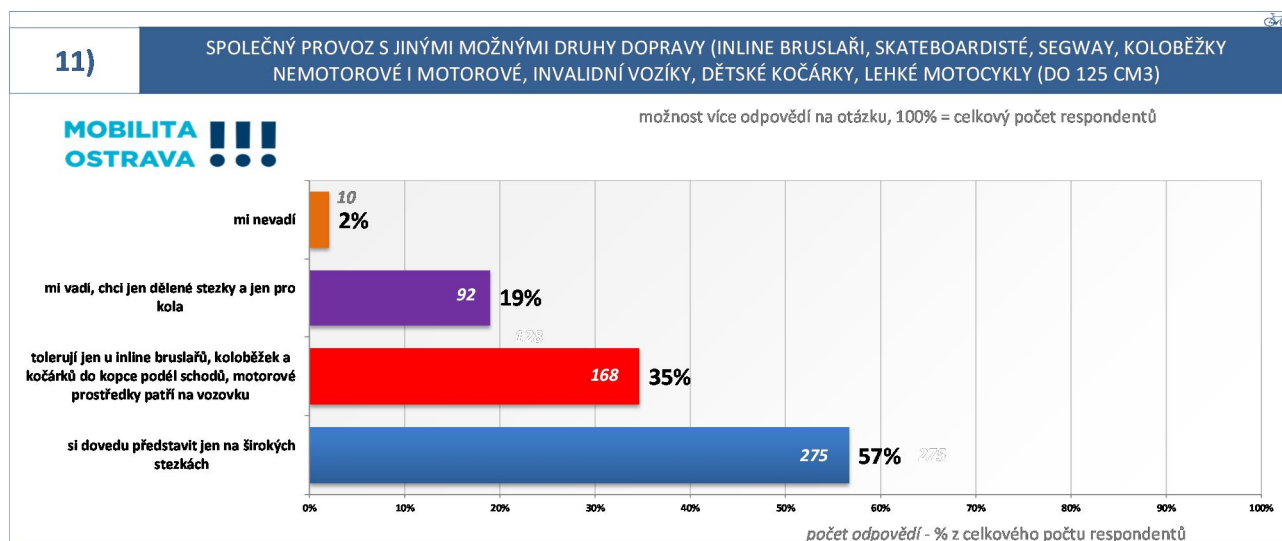
Otázka č. 10. POCITUJETE VZÁJEMNÉ OHROŽENÍ NEMOTOROVÝCH ÚČASTNÍKŮ DOPRAVY VE SPOLEČNÉM DOPRAVNÍM PROSTORU?

Celých 65 % respondentů pociťuje ohrožení ze strany pěších. Dle komentářů jsou nejvíce ohrožující skupinou pejskaři, maminky s dětmi a děti samotné. 43 % dotazovaných pociťuje vzájemné ohrožení mezi cyklisty. Dle komentářů je neochota pustit rychlejšího cyklistu před sebe, nebo naopak rychlejší cyklisté si předjetí vynucují i na nevhodných místech.



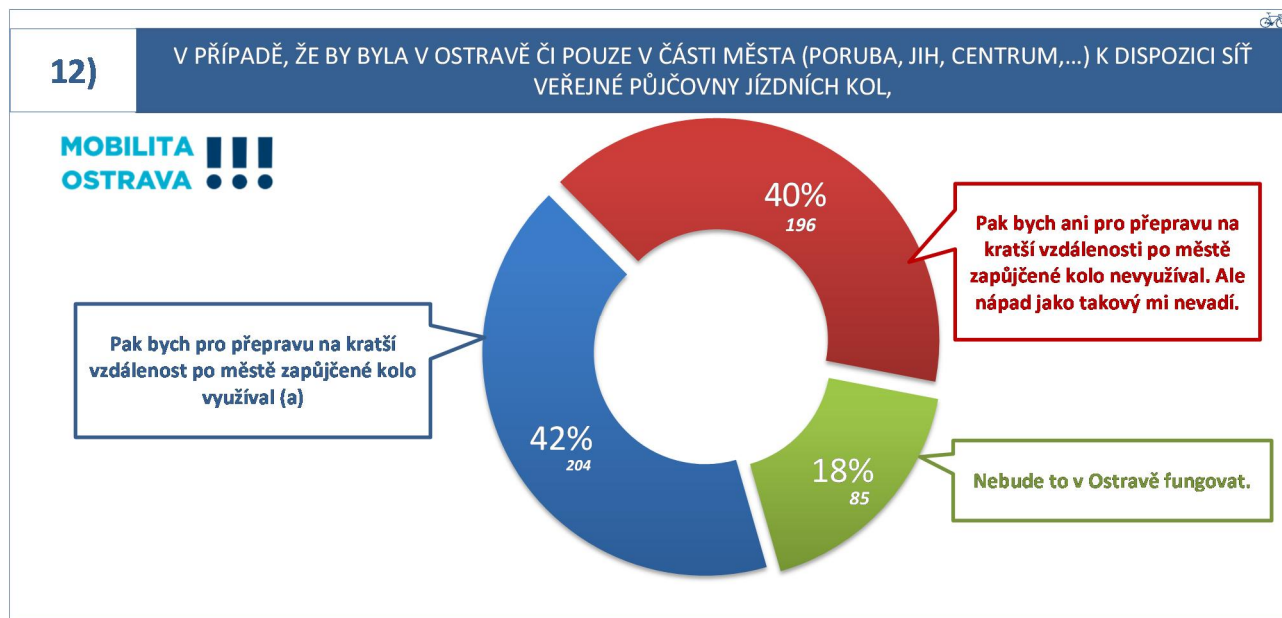
Otázka č. 11. SPOLEČNÝ PROVOZ S JINÝMI MOŽNÝMI DRUHY DOPRAVY (INLINE BRUSLAŘI, SKATEBOARDISTÉ, SEGWAY, KOLOBĚŽKY NEMOTOROVÉ I MOTOROVÉ, INVALIDNÍ VOZÍKY, DĚTSKÉ KOČÁRKY, LEHKÉ MOTOCYKLY (DO 125 CM3)

Nadpoloviční většina (57%) respondentů si dovede představit společný provoz s jinými možnými druhy dopravy. 35 % tolerují jen nemotorové dopravní prostředky a přes 20% respondentům společný provoz vadí.



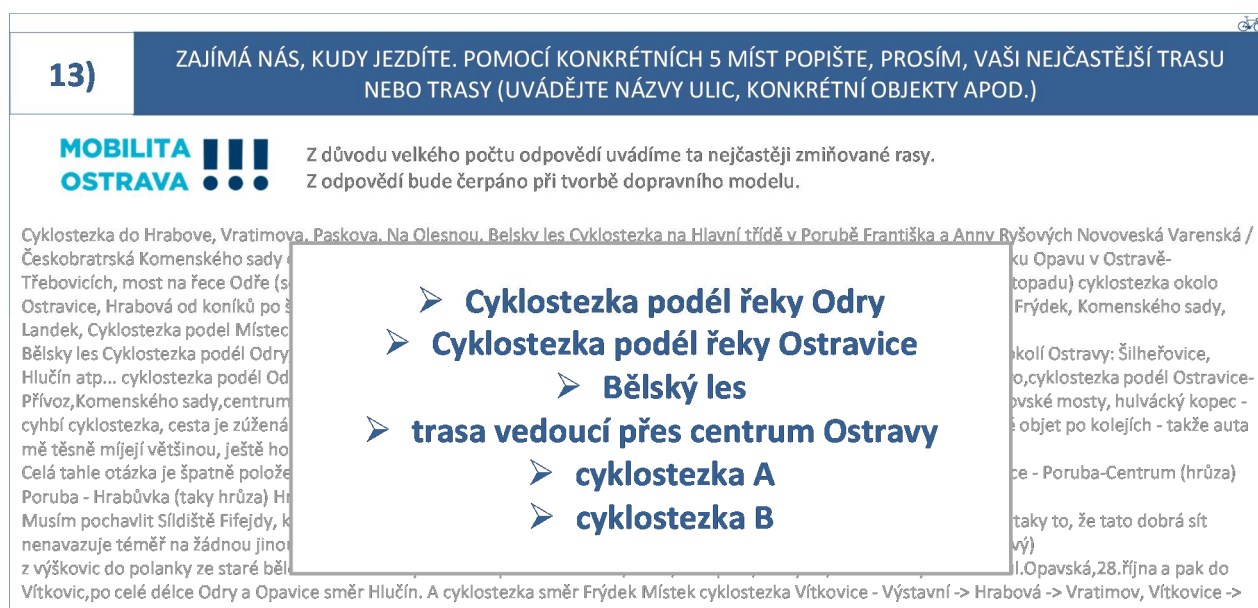
Otázka č. 12. V PŘÍPADĚ, ŽE BY BYLA V OSTRAVĚ ČI POUZE V ČÁSTI MĚSTA (PORUBA, JIH, CENTRUM,...) K DISPOZICI SÍŤ VEŘEJNÉ PŮJČOVNY JÍZDNÍCH KOL,

Předcházející větu by 42 % respondentů doplnilo kladně (využil bych půjčovnu kol na kratší vzdálenost) a 40 % by větu doplnilo negativně. Celých 18 % dotazovaných si myslí, že půjčovna kol nebude v Ostravě fungovat a jako důvod tohoto tvrzení mnoho odpovídajících uvádí krádeže kol.



Otázka č. 13. ZAJÍMÁ NÁS, KUDY JEZDÍTE. POMOCÍ KONKRÉTNÍCH 5 MÍST POPIŠTE, PROSÍM, VAŠI NEJČASTĚJŠÍ TRASU NEBO TRASY (UVÁDĚJTE NÁZVY ULIC, KONKRÉTNÍ OBJEKTY APOD.)

Svou oblíbenou trasu nám sdělilo 390 respondentů. Z odpovědí byly vybrány nejčastěji zmiňovaná místa, která jsou v těchto trasách obsažena. Nejvíce byla udávána cyklostezka podél Odry a Ostravice, dále Bělský les a překvapivě i trasy vedoucí přes centrum Ostravy.



Otázka č. 14. KUDY BYSTE RÁDI JEZDILI, ALE NEMŮŽETE A PROČ?

Nejčastěji uváděným problémem je nedokončená cyklostezka podél Ostravice a z toho vyplývající chybějící spojení Hrabová - centrum. Dále chybí spojení Poruba - centrum, často zmiňované je také centrum města a chybějící lávka přes řeku Odru. Dalšími problémovými lokalitami, které byly uváděny rovněž v následující otázce č. 15, jsou ulice 28. října, křižovatka Nová Ves Vodárna, Svinovské a Frýdlantské mosty.

14)
KUDY BYSTE RÁDI JEZDILI, ALE NEMŮŽETE A PROČ?

MOBILITA !!!
OSTRAVA ●●●

Pěší Zóny v centru, al
Radhošská ve Svinov
Podchod Hrabůvka K
značky "sesední z kola
Petřkovice-Vítkovice,
po Místecké nebo Ma
Porubě - občas tudy j
po místecké, bordel n
Po Nádražní ulici bezp
jezdít, protože s dětm
Po plánované stezce z
Po Svinovských mostě
Po svinovských mostě
Českoobraská, Sokols
Po trase Výškovicce-Ce
Po většině cyklosteze

Z důvodu velkého počtu odpovědí uvádíme ty nejčastěji zmiňované nedostatky a problémové lokality. Kompletní seznam všech odpovědí bude předán odpovědným osobám.

- **nedokončená cyklostezka podél Ostravice a z toho vyplývající chybějící spojení Hrabová - centrum.**
 - **spojení Poruba - centrum,**
- **centrum města a chybějící lávky přes řeku Odru.**
 - **ulice 28. října,**
 - **křižovatka Nová Ves Vodárna,**
 - **Svinovské mosty**
 - **Frýdlantské mosty.**

e? Zase tam budou ty
porubou, bazénem v
ní oblasti; nemůžeme
ovo náměstí,
e využít jízdy krajinou.
střed, volně pobíhající

Otázka č. 15. ZAJÍMÁ NÁS, CO VÁS TRÁPÍ. POPIŠTE, PROSÍM, KONKRÉTNÍ PROBLEMATICKÁ MÍSTA NA VAŠICH ČASTÝCH TRASÁCH

Největší nedostatky na současných trasách cyklistů jsou v kvalitě současných cyklostezek – nekvalitní povrch, úzké cyklostezky, nepřehledné značení, nedostatečná údržba atd.

Chybějící části a propojení mezi cyklostezkami, nedisciplinovanost a nerespektování účastníků provozu. Kompletní seznam všech odpovědí bude předán odpovědným osobám.

15)
ZAJÍMÁ NÁS, CO VÁS TRÁPÍ. POPIŠTE, PROSÍM, KONKRÉTNÍ PROBLEMATICKÁ MÍSTA NA VAŠICH ČASTÝCH TRASÁCH

MOBILITA !!!
OSTRAVA ●●●

Pěší Zóny v centru, al
Radhošská ve Svinov
Podchod Hrabůvka K
značky "sesední z kola
Petřkovice-Vítkovice,
po Místecké nebo Ma
Porubě - občas tudy j
po místecké, bordel n
Po Nádražní ulici bezp
jezdít, protože s dětm
Po plánované stezce z
Po Svinovských mostě
Po svinovských mostě
Českoobraská, Sokols
Po trase Výškovicce-Ce
Po většině cyklosteze

Z důvodu velkého počtu odpovědí uvádíme ty nejčastěji zmiňované nedostatky a problémové lokality. Kompletní seznam všech odpovědí bude předán odpovědným osobám.

- příliš úzké cyklostezky špatné, případně nevhodné povrchy cyklostezek (např. dlaždice, zámková dlažba, kamení)
 - nedostatečné nebo nepřehledné značení cyklostezek, nepropojenost cyklostezek
- nedisciplinovanost a vzájemné nerespektování se účastníků provozu jak na společných, tak neoddělených stezkách (chodci, cyklisté, bruslaři) - často zmiňované problémové místo Komenského sady bezohlednost řidičů hustý provoz motorových vozidel
 - nedostatečná údržba cyklostezek - zeleň zasahující do cyklostezky, spadané listí, střepy na povrchu apod.
 - nájezdy na cyklostezky, vysoké obrubníky apod. absence občerstvení a možnosti načepovat pitnou vodu
- podél cyklostezek chybí uzamykatelné stojany, kryté stání (nádraží, koupaliště, sportoviště, velcí zaměstnavatelé - prům. zóna Hrabová, Vítkovice group, arcerol Mittal, supermarkety, školy, školky, nemocnice....)
 - časté parkování aut v místech cyklostezek spojených s vozovkou
 - chybějící cyklostezky v centru města
 - volně pobíhající psi na cyklostezkách
 - znečištěné ovzduší
- chybějící spojení Poruba - centrum; ulice 28. října; Svinovské mosty; Frýdlantské mosty; křižovatka Nová Ves Vodárna; Českoobraská; Hrabůvka; Mariánské hory

Otázka č. 16. JAKÁ BY Z VAŠEHO POHLEDU BYLA NEJLEPŠÍ ŘEŠENÍ VÁMI ZMÍNĚNÝCH PROBLÉMŮ?

Odpovědi na tuto otázku navazují na otázku č. 14, kde byly uváděny problémy cyklistů. Nejčastějšími požadavky byly: dokončení a zkvalitnění cyklostezek podél Ostravice a Odry, hustší a vzájemně propojená síť cyklostezek, větší šířka cyklostezek, vybudování zázemí podél cyklostezek, vybudovat přes Odru lávku a napojit ji na cyklostezku, vyřešit lokalitu Svinovských mostů. Kompletní seznam všech odpovědí bude předán odpovědným osobám.

16)
JAKÁ BY Z VAŠEHO POHLEDU BYLA NEJLEPŠÍ ŘEŠENÍ VÁMI ZMÍNĚNÝCH PROBLÉMŮ?

MOBILITA !!!
OSTRAVA ●●●

Z důvodu velkého počtu odpovědí uvádíme ta nejčastěji zmiňovaná řešení. Kompletní seznam všech odpovědí bude předán odpovědným osobám.

- dokončení a zkvalitnění cyklostezek podél Ostravice a Odry
 - hustší a vzájemně propojená síť cyklostezek
- Instalace zpomalovacích retardérů pro auta - stačí jen mírné prahy
 - větší šířka cyklostezek a vybudování zázemí podél cyklostezek
- vybudovat přes Odru lávku (třeba i dvě v různých místech) a napojit je na cyklostezku.
- oprava špatných povrchů, vyvarovat se nevhodným řešením (zámková dlažba atd.) a důsledná údržba a čištění cyklostezek/silnic
 - zlepšení osvětvy a vzdělávání cyklistů a zlepšení komunikace s občany (zejména ve fázi přípravy)
 - úschovny kol na frekventovaných místech
 - zřídit samoobslužné půjčovny kol na krátké vzdálenosti
 - zřetelně označení, barevné rozlišení, piktogramy či cedule dostatečně velké
 - instalce bezpečných cyklostanů
 - fyzicky oddělit pruhy pro cyklisty a další nemotorové účastníky silničního provozu
 - redukce znečištění ovzduší
 - nebudovat zbytečně cyklostezky tam, kde se dá bezpečně jet i bez nich, ale tam, kde jsou skutečně potřebné
 - zvýšený dohled policie nad dodržováním pravidel provozu na cyklostezkách prostor pro cyklisty před semaforem
 - vyřešit lokalitu Svinovských mostů
- budovat stezky, které se budou vyhýbat velkým křižovatkám nekombinovat cyklostezku s provozem in line bruslení a kočárků
 - Semaforem - zkrácení intervalů při zachování dynamiky dopravy

Otázka č. 17. KTERÉ FAKTORY JSOU PRO VÁS NEJDŮLEŽITĚJŠÍ PŘI VAŠICH CESTÁCH?

Vybrané faktory při výběru trasy bylo možno ohodnotit z pohledu bezpečnosti na stupnici 1 až 5, přičemž hodnocení 1 odpovídá nejbezpečnějšímu prvku hodnota 5 nejhoršímu.

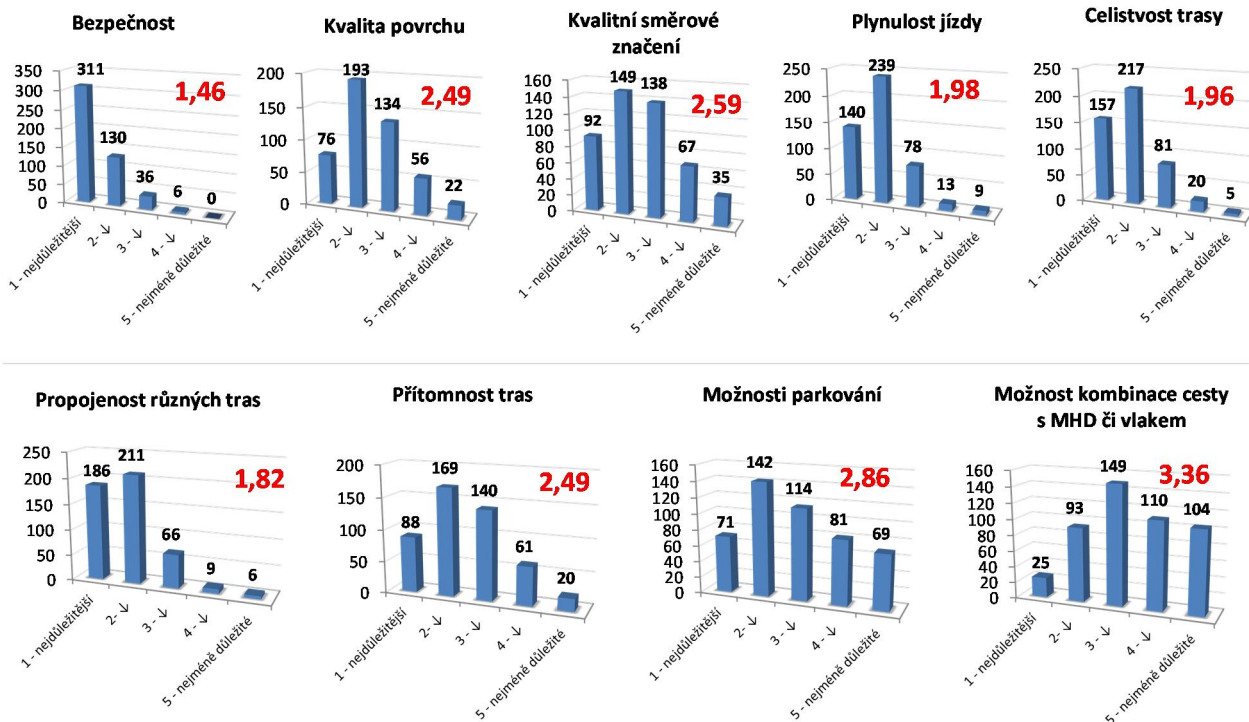
Nejdůležitějším faktorem pro výběr trasy je jednoznačně bezpečnost, kterou jako nejdůležitější zvolilo 311 respondentů (64 %) – průměrné hodnocení 1,46. Na dalších místech v pořadí důležitosti se umístila propojitelnost jednotlivých tras (průměrné hodnocení 1,82), celistvost trasy (průměrné hodnocení 1,96) a plynulost jízdy (průměrné hodnocení 1,98). Jako nejméně důležitá pak byla označena možnost kombinace cesty s MHD či vlakem (průměrné hodnocení 3,36).

17)

KTERÉ FAKTORY JSOU PRO VÁS NEJDŮLEŽITĚJŠÍ PŘI VAŠICH CESTÁCH?

MOBILITA
OSTRAVA

[počet odpovědí]
průměrné hodnocení

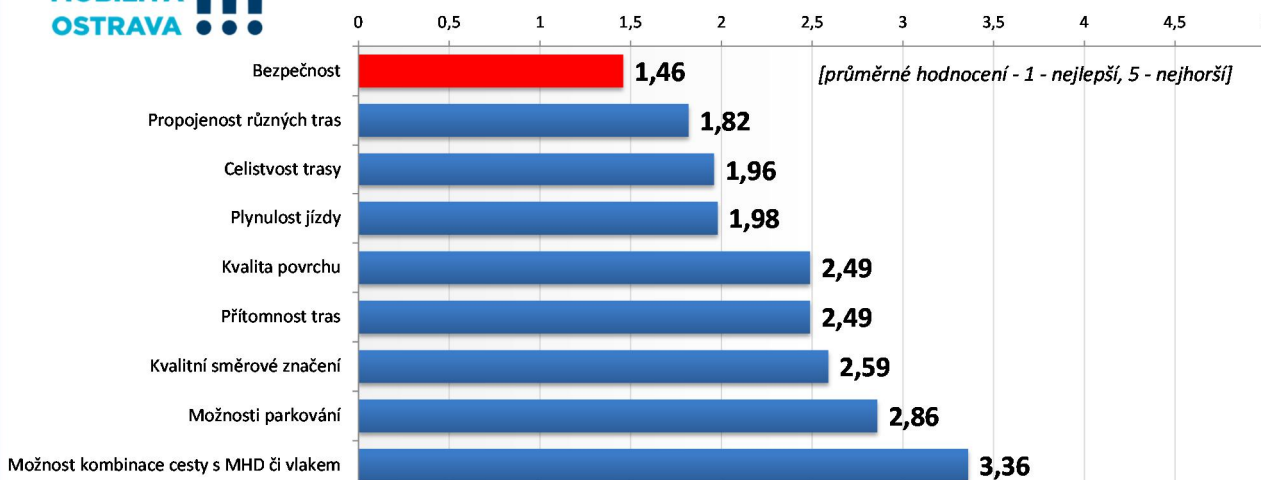


17)

KTERÉ FAKTORY JSOU PRO VÁS NEJDŮLEŽITĚJŠÍ PŘI VAŠICH CESTÁCH?

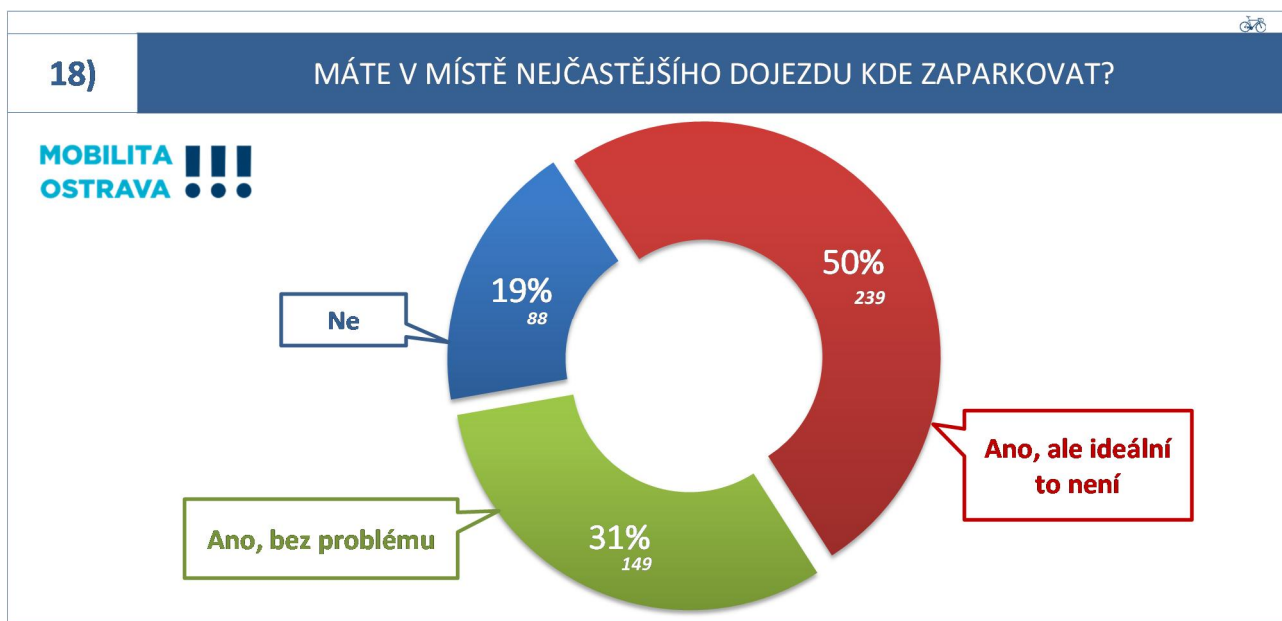
MOBILITA
OSTRAVA

Porovnání průměrného hodnocení



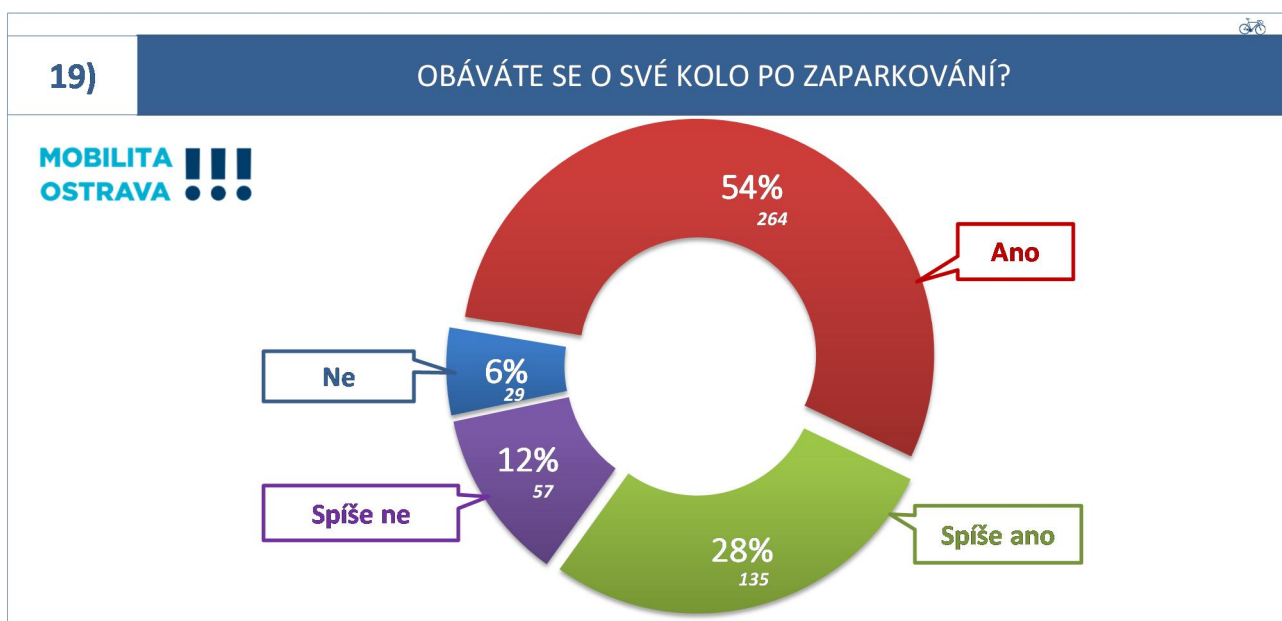
Otázka č. 18. MÁTE V MÍSTĚ NEJČASTĚJŠÍHO DOJEZDU KDE ZAPARKOVAT?

Celých 31 % respondentů uvádí, že v místě dojezdu je bezproblémové parkování, 50 % uvádí, že zaparkují, ale není to ideální a jen 19 % nemají v místě dojezdu kde zaparkovat.



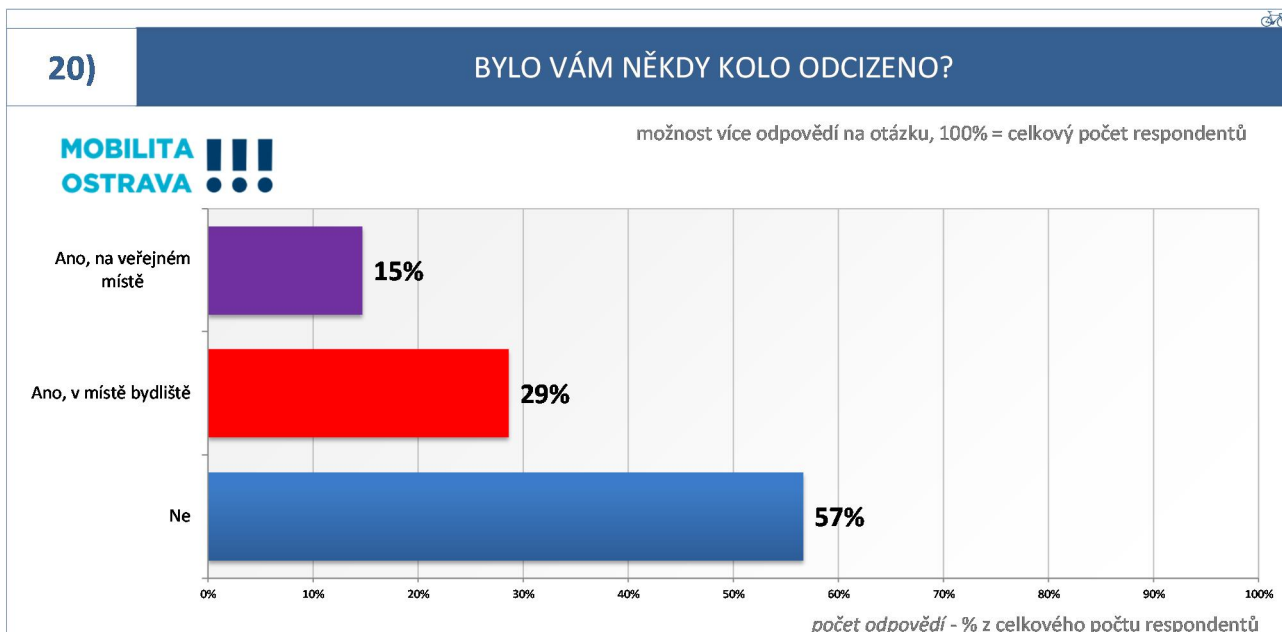
Otázka č. 19. OBÁVÁTE SE O SVÉ KOLO PO ZAPARKOVÁNÍ?

82 % respondentů se po zaparkování obává o své kolo (28 % zvolilo odpověď Spíše ano) a 18 % se o své zaparkované kolo neobává (12% zvolilo odpověď spíše ne).



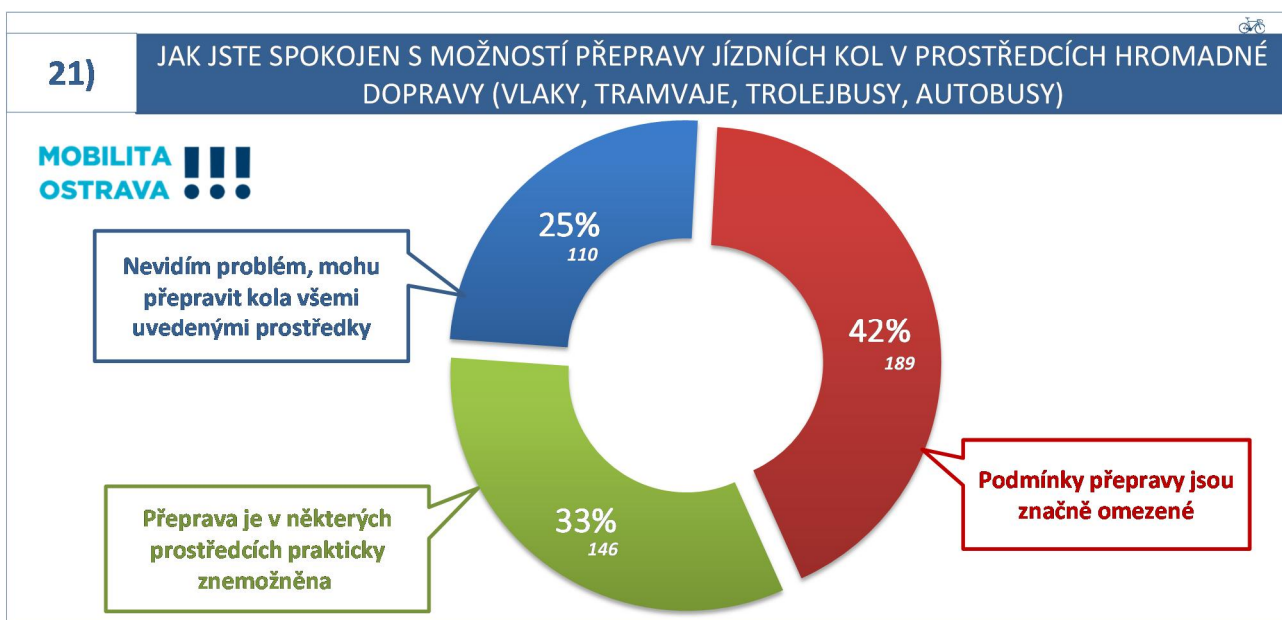
Otázka č. 20. BYLO VÁM NĚKDY KOLO ODCIZENO?

Rovněž v této otázce byla možnost vícenásobného výběru, díky čemuž lze usoudit, že 25 respondentům bylo jízdní kolo ukradeno na veřejném místě i v místě bydliště. Pouze 57 % z odpovídajících nebylo kolo nikdy ukradeno, což je velmi smutný statistický údaj.



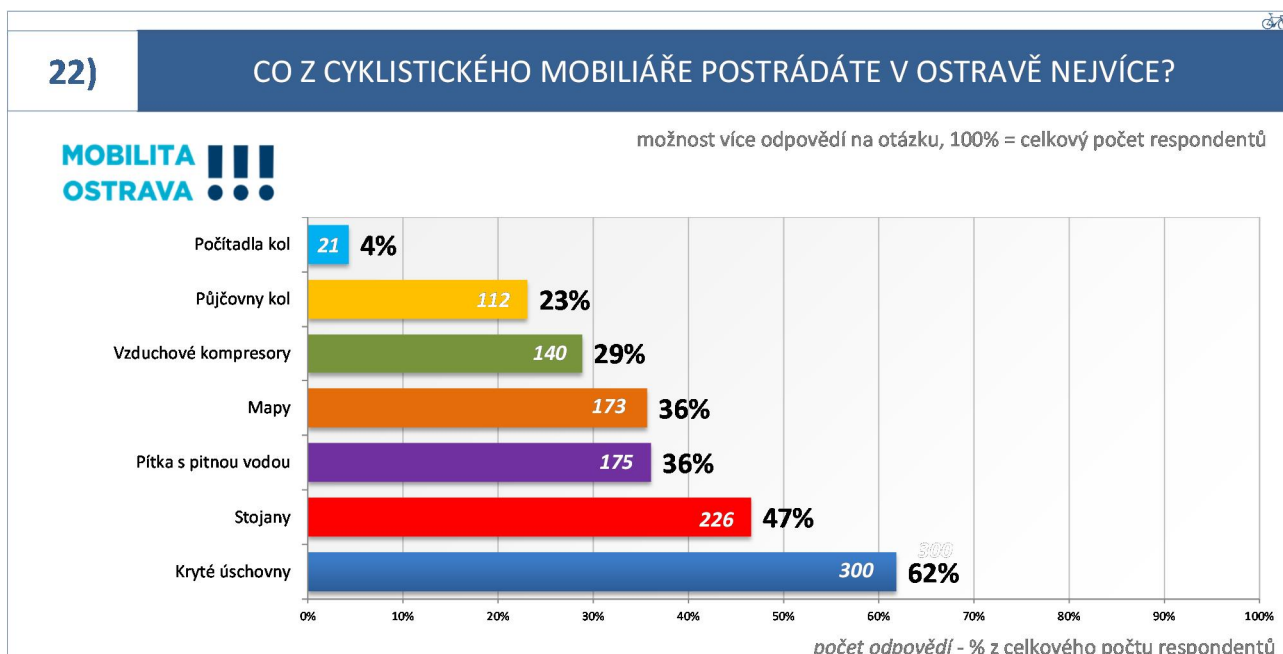
Otázka č. 21. JAK JSTE SPOKOJEN S MOŽNOSTÍ PŘEPRAVY JÍZDNÍCH KOL V PROSTŘEDCÍCH HROMADNÉ DOPRAVY (VLAKY, TRAMVAJE, TROLEJBUSY, AUTOBUSY).

Třetina zúčastněných respondentů konstatuje, že přeprava jízdních kol je v některých prostředcích zcela znemožněna. 25% si nevidí v přepravě kola ve vyjmenovaných dopravních prostředcích problém a 42 % respondentů si myslí, že možnosti přepravy jsou v těchto prostředcích značně omezené. V komentářích k otázce si mnoho zúčastněných stěžuje na zrušení cyklotramvaje.



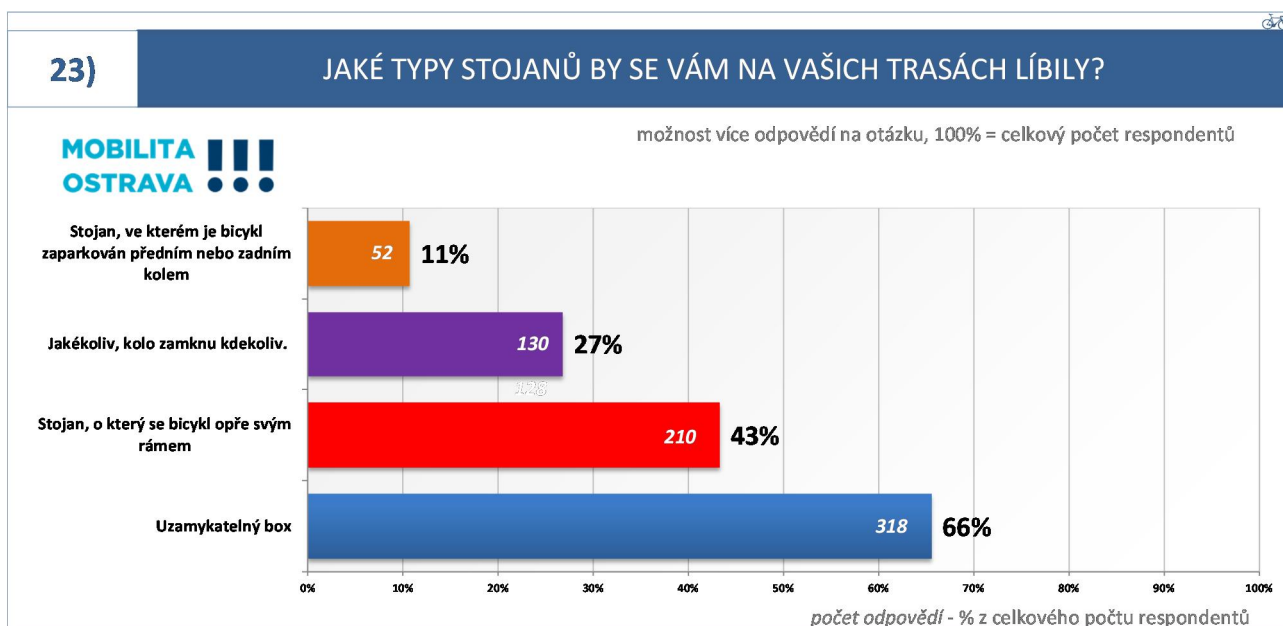
Otázka č. 22. CO Z CYKLISTICKÉHO MOBILIÁŘE POSTRÁDÁTE V OSTRAVĚ NEJVÍCE?

Celých 62 % respondentů postrádá kryté úschovny na kola, 47 % stojan a 36 % dotazovaných by na svých trasách uvítalo více pítek s pitnou vodou a map. Naopak nejmenší zájem mají o počítačidla kol a půjčovny kol.



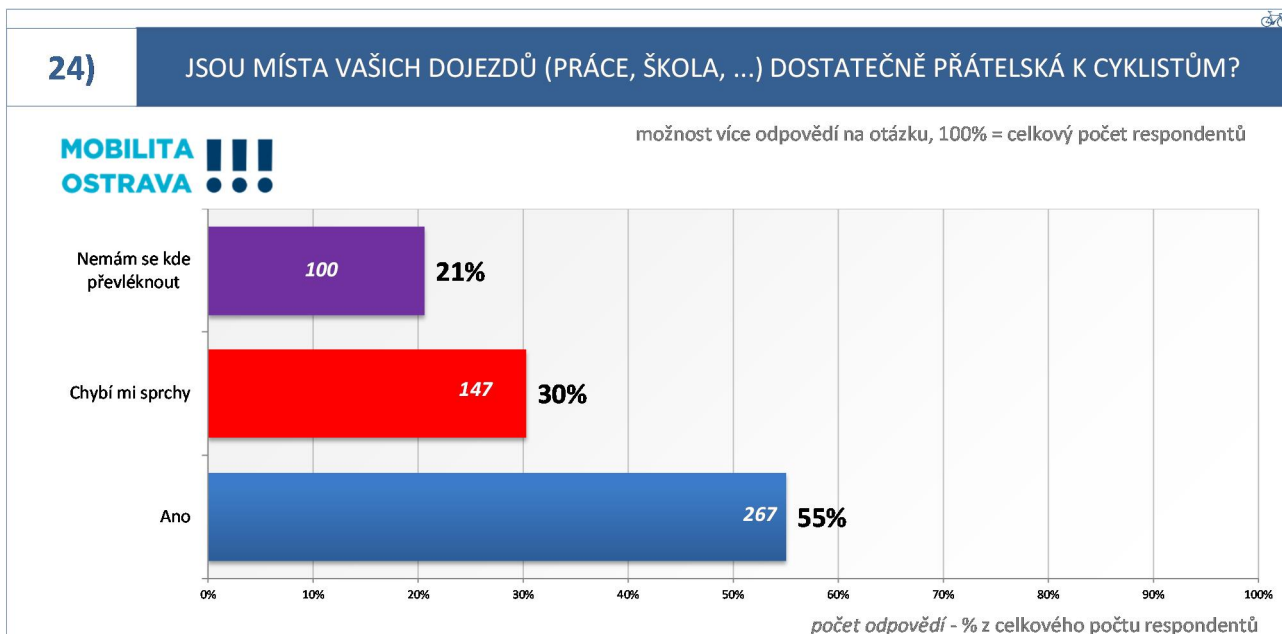
Otázka č. 23. JAKÉ TYPY STOJANŮ BY SE VÁM NA VAŠICH TRASÁCH LÍBILY?

Celých 66 % respondentů zvolilo nejbezpečnější typ – uzamykatelný box na kolo. 27 % dotazovaných na typu stojanu nezáleží, kolo zamknou kdekoli.



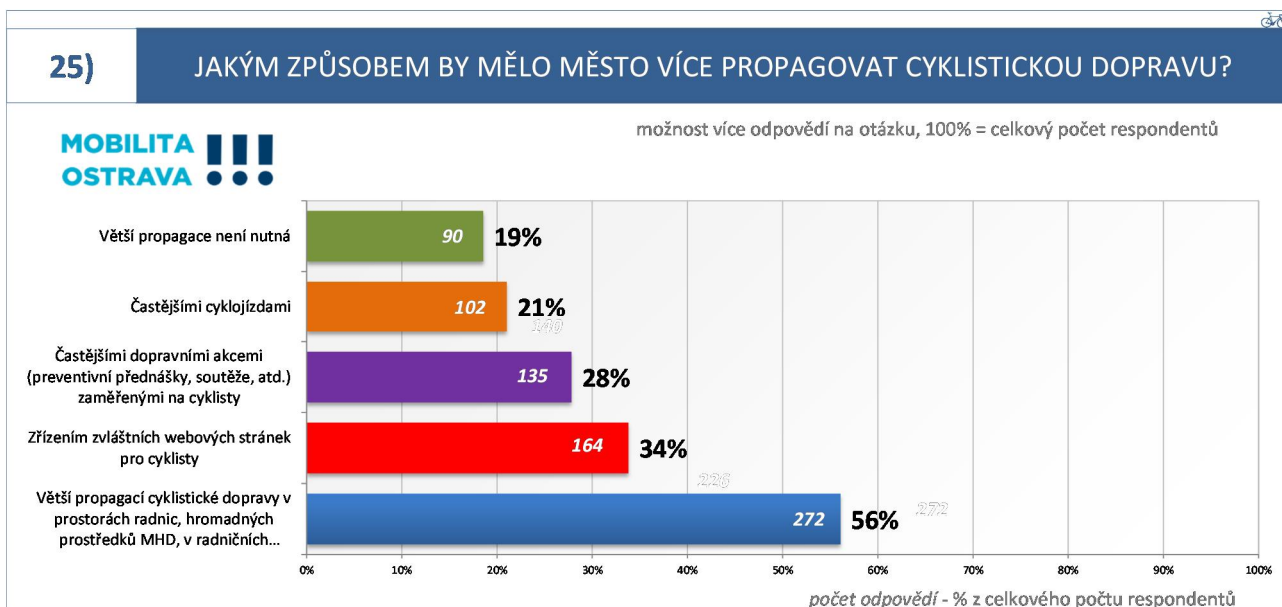
Otázka č. 24. JSOU MÍSTA VAŠICH DOJEZDŮ DOSTATEČNĚ PŘÁTELSKÁ K CYKLISTŮM?

21 % dotazovaných nemá kde se v místě převléknout, 30 % kde se osprchovat a 55 % má vyhovující komfort na místech svého dojezdu.



Otázka č. 25. JAKÝM ZPŮSOBEM BY MĚLO MĚSTO VÍCE PROPAGOVAT CYKLISTICKOU DOPRAVU?

56 % dotazovaných by uvítal vyšší propagaci cyklistické dopravy v prostorách radnic, hromadných prostředků, radničních listech atd. 34 % respondentů by uvítalo vytvoření webových stránek zabývajících se cyklistickou dopravou v Ostravě. Názor 20% respondentů je takový, že není nutná větší propagace cyklistické dopravy.



4 ZÁVĚR

Dotazník probíhal v období od 6. 6. 2014 do 7. 7. 2014. Internetového dotazníku se zúčastnilo 485 respondentů, z nichž 30% činily ženy. Dotazník byl vytvořen ve spolupráci s koordinátorem odboru dopravy Magistrátu města Ostravy pro cyklistickou dopravu v Ostravě.

Z dotazníkového šetření vyplynulo, že lidé užívají kolo jako dopravní prostředek pravidelně v sezóně (43%) a převážně k rekreačním jízdám z domova 70%. Přičemž 43% ze všech dotazovaných užívá kolo i účelově na cestách do práce, do školy apod. Nejrady by využívali samostatných stezek pro cyklisty, které preferují mimo jiné i z důvodu nejvyšší bezpečnosti. Více než polovina dotázaných má dostatečně přátelská místa dojezdů na svých cestách (práce, škola) – lze se kde převléknout, popř. osprchovat a kolo uschovat. Nejoblíbenějšími trasami jsou cyklostezky vedoucí podél řeky Odry a Ostravice.

Hlavním přínosem dotazníku je však zjištění nedostatků na současné síti cyklostezek a silniční sítě obecně, včetně požadavků na jeho zlepšení.

Jako největší překážku pro rozvoj cyklistické dopravy v Ostravě považuje 74 % respondentů nepropojenou síť cyklostezek, což mnoho dotazovaných uvádí i jako problém na jejich častých trasách. Dalším problematickou otázkou je nemožnost bezpečného uložení jízdního kola na svých trasách, popř. v cíli trasy – 62 % respondentů postrádá v městském mobiliáři kryté úschovny jízdních kol – uzamykatelné boxy (popř. parkovací dům pro kola). S předcházejícím zjištěním nikoho nepřekvapí, že se 82% respondentů obává o své kolo po zaparkování, s čímž souvisí i skutečnost, že 40 % dotazovaných bylo již jízdní kolo odcizeno.

Z hlediska nejlepšího prvku pro jízdu byla negativně hodnocena rušná vozovka, chodník, ale i piktogramový koridor pro cyklisty, který není řidiči vozidel příliš respektován.

Nejčastěji uváděným problémem je nedokončená cyklostezka podél Ostravice a z toho vyplývající chybějící spojení Hrabová - centrum. Dále chybí spojení Poruba - centrum, často zmiňované je také centrum města a chybějící lávka přes řeku Odru. Dalšími problémovými lokalitami, kterým se cyklisté raději vyhýbají, jsou ulice 28. října, křižovatka Nová Ves Vodárna, Svinovské a Frýdlantské mosty.

Nejčastějšími požadavky od dotazovaných byly:

- dokončení a zkvalitnění cyklostezek podél Ostravice a Odry,
- hustší a vzájemně propojená síť cyklostezek,
- větší šířka cyklostezek,
- vybudování zázemí podél cyklostezek,
- vybudovat přes Odru lávku a napojit ji na cyklostezku,
- vyřešit lokalitu Svinovských mostů.