

Příloha č. 17

Výsledky socio-dopravního průzkumu

OBSAH

1	ÚVOD	4
2	VYHODNOCENÍ DOMÁCNOSTÍ	5
2.1	KOLIK OSOB ŽIJE VE VAŠÍ DOMÁCNOSTI?	5
2.2	KOLIK MINUT PĚŠKY MÁTE K NEJBLIŽŠÍ ZASTÁVCE VHD?	6
2.3	JAKÉ DRUHY DOPRAVY NA TÉTO ZASTÁVCE ZASTAVUJÍ?	7
2.4	JAKÁ JE VAŠE EKONOMICKÁ SITUACE?	8
2.5	KDE BYDLÍTE?	8
2.6	KOLIK VYUŽÍVÁTE V DOMÁCNOSTI SOUKROMÝCH AUT, SLUŽEBNÍCH AUT, MOTOCYKLŮ, JÍZDNÍCH KOL?	9
2.6.1	Soukromá auta	10
2.6.2	Služební auta a motocykly.....	11
2.6.3	Jízdní kola.....	12
2.7	JAKÝ JE ROČNÍ PROBĚH VAŠEHO VOZIDLA V KM?	13
2.8	JAK PARKUJETE DOMA?	14
3	OSOBY V DOMÁCNOSTI	16
3.1	VĚK	16
3.2	POHLAVÍ.....	17
3.3	NEJVYŠŠÍ VZDĚLÁNÍ	18
3.4	PRACOVNÍ AKTIVITA	18
3.5	JAK ČASTO JEZDÍTE DO PRÁCE (ŠKOLY)?.....	19
3.6	JAKÝ MÁTE PRACOVNÍ ÚVAZEK?	20
3.7	VYKONÁVÁTE PRÁCI Z DOMOVA?	20
3.8	JAK PARKUJETE V MÍSTĚ PRACOVIŠTĚ?	21
3.9	VLASTNÍTE ŘIDIČSKÝ PRŮKAZ?	21
3.10	POUŽÍVÁTE JÍZDNÍ KOLO?	22
3.11	POUŽÍVÁTE PRO BĚŽNÉ CESTY JÍZDNÍ KOLO?	23
3.12	POUŽÍVÁTE PRO BĚŽNÉ CESTY MHD?.....	24
3.13	POUŽÍVÁTE PRO BĚŽNÉ CESTY OSOBNÍ AUTOMOBIL JAKO ŘIDIČ?	25
3.14	POUŽÍVÁTE PRO BĚŽNÉ CESTY OSOBNÍ AUTOMOBIL JAKO SPOLUJEZDEC?.....	25
3.15	KOLIK ABSOLVUJETE CEST BĚHEM VÍKENDU (2 DNY)?	27

3.16	KOLIK ABSOLVUJETE PRŮMĚRNĚ CEST BĚHEM VÍKENDU ZA ÚČELEM?	28
3.17	TRÁVÍTE VÍKENDY MIMO MĚSTO? (REKREAČNÍ OBEJEKTY).....	29
4	ZÁZNAM CEST _____	30
4.1	OBEC	30
4.2	MÍSTNÍ ČÁST.....	31
4.3	V KOLIK HODIN ZAHAJUJETE CESTU?	31
4.4	JAKÝ JE ÚČEL VAŠÍ CESTY?	32
4.5	JAKÝ DRUH DOPRAVY JSTE POUŽILI?	33
4.6	JAK DLOUHÁ BYLA VAŠE CESTA?.....	36
4.1	JAK DLOUHO TRVALA VAŠE CESTA?	37

1 ÚVOD

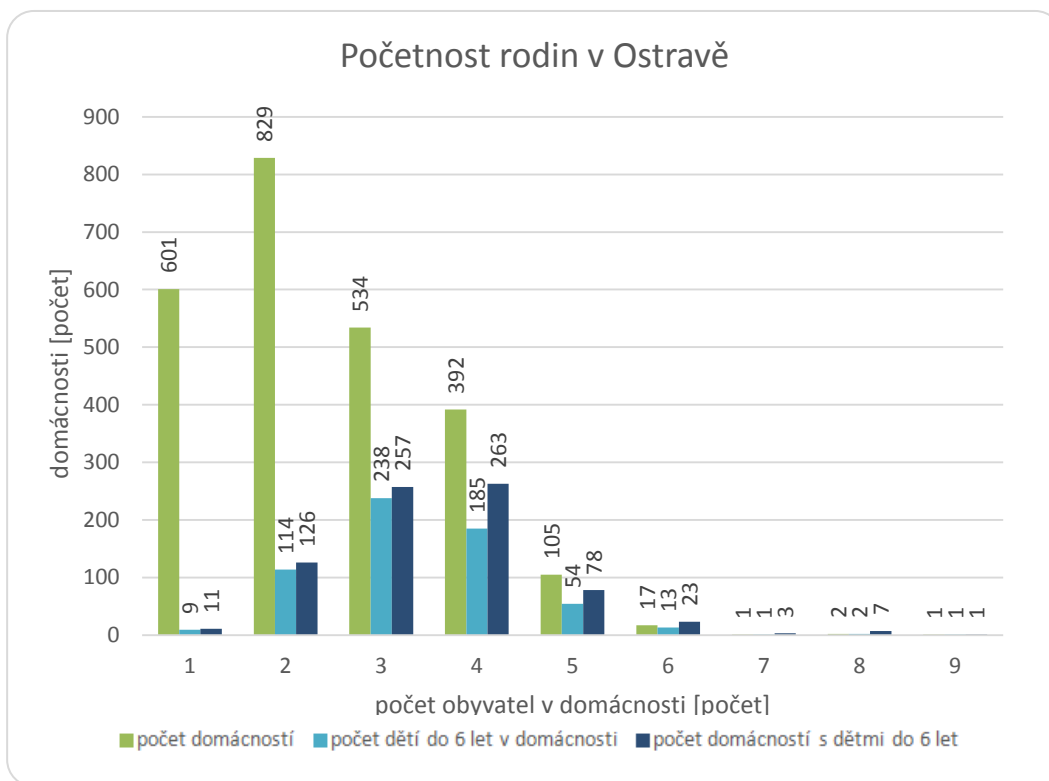
V průběhu měsíce června od 10. 6. do 26. 6. 2014 probíhalo marketingové šetření na vzorku 2 500 domácností (90 % území okresu Ostrava, 10 % ostatní dle vymezeného území) - metoda dotazů domácností se zaměřením na chování cestujících v průběhu pracovních i nepracovních dnů, zaměřením na vnitřní dopravní vazby.

Byl užit standardní dotazník ve smyslu metodických návodů pro provádění socio-dopravních průzkumů, cca 30 otázek, okruhy: sociodemografické údaje, vlastnictví vozidla, způsob parkování, záznam cest – dopravní chování (zdroje, cíle, časy, použité dopravní prostředky, pravidelnost dopravy, rekreační doprava). Cílem této zprávy je vyhodnotit tato data a nastítnit tak základní přehled o daném území.

2 VYHODNOCENÍ DOMÁCNOSTÍ

2.1 KOLIK OSOB ŽIJE VE VAŠÍ DOMÁCNOSTI?

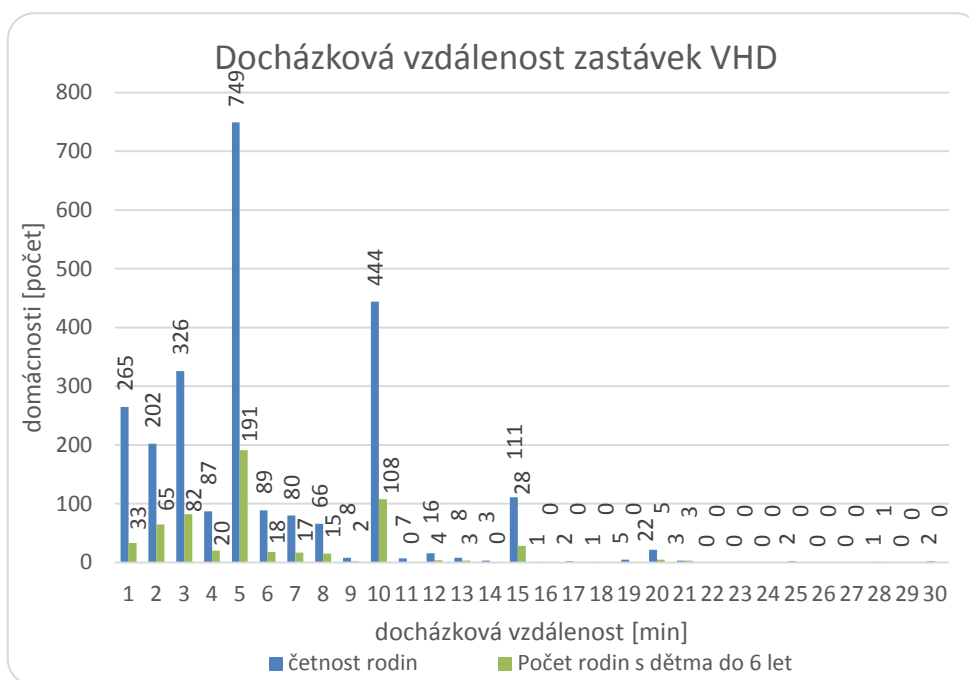
Součástí této otázky byl i počet dětí ve věku do 6 let, které se v domácnosti vyskytovaly.



Graf č. 1 – Četnost domácností v závislosti na počtu členů, dětí do 6 let

Celkem bylo dotazováno 2 500 domácností. Nejvyšší počet domácností je dvoučlenných 829, následují jednočlenné a tříčlenné domácnosti. V 24,76 % domácností se vyskytuje dítě do 6 let. Děti do 6 let tak tvořili 12,44 % z celkového počtu 6 240 osob.

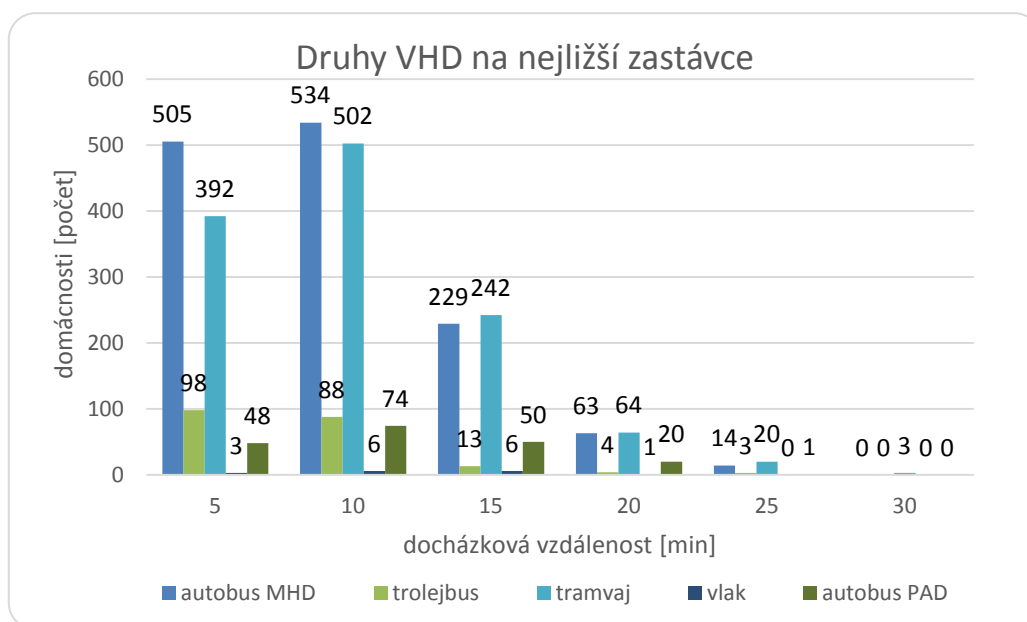
2.2 KOLIK MINUT PĚŠKY MÁTE K NEJBLIŽŠÍ ZASTÁVCE VHD?



Graf č. 2 – Četnost domácností v závislosti na docházkové vzdálenosti na nejbližší zastávku VHD

Z celkového počtu 2 500 domácností vypovědělo **65,16 %** (1 629 domácností), že **vzdálenost jejich obydlí leží do 5 minut** cesty na zastávku VHD. Z toho bylo 65,71 % rodin s dítětem do 6 let z celkového počtu 595 rodin s dětmi do 6 let. Pouze ve třech případech byla délka trvání cesty na zastávku vyšší než 25 minut.

2.3 JAKÉ DRUHY DOPRAVY NA TÉTO ZASTÁVCE ZASTAVUJÍ?



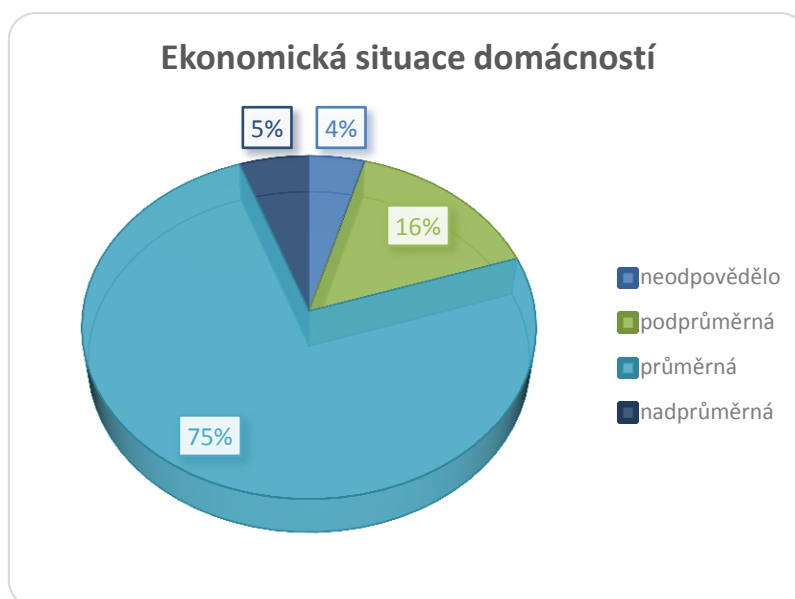
Graf č. 3 – Četnost domácností v závislosti na druhu VHD a docházkové vzdálenosti

Nejbližší zastávkou VHD byla dle respondentů zastávka autobusu MHD v 53,80 %, dále pak zastávka tramvaje v 48,84 %, a trolejbusu v 8,24 %.

Tabulka č. 1 – Vzdálenost zastávek VHD v závislosti na druhu VHD

Docházková vzdálenost	autobus MHD	trolejbus	tramvaj	vlak	autobus PAD
[min]	[počet domácností]	[počet domácností]	[počet domácností]	[počet domácností]	[počet domácností]
5	505	98	392	3	48
10	534	88	502	6	74
15	229	13	242	6	50
20	63	4	64	1	20
25	14	3	20	0	1
30	0	0	3	0	0
Celkem	1 345	206	1 221	16	193
%	53.8	8.24	48.84	0.64	7.72

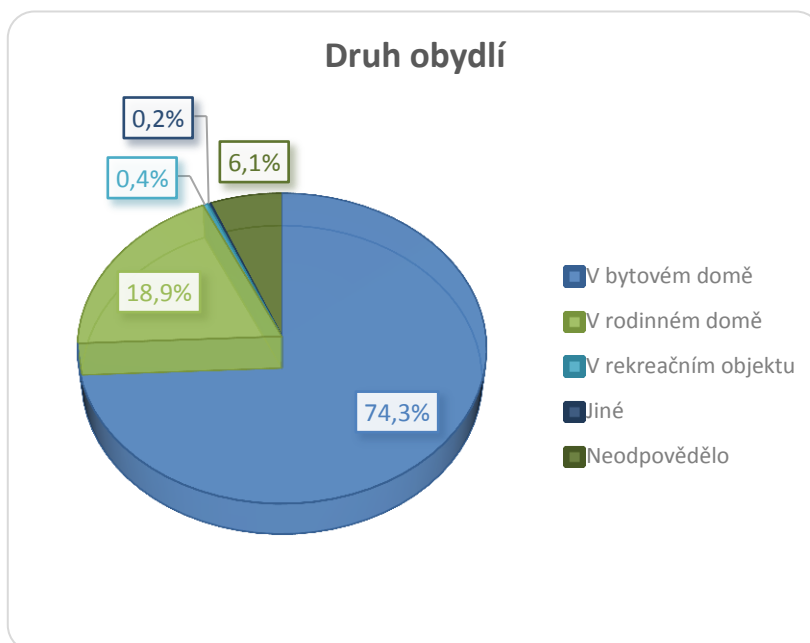
2.4 JAKÁ JE VAŠE EKONOMICKÁ SITUACE?



Graf č. 4 – Ekonomická situace domácností

Celkem 1 868 (75 %) respondentů odpovědělo, že jejich ekonomická situace je průměrná, pouze 136 (5 %) odpovědělo, že jejich životní situace je nadprůměrná a 388 (16 %) se vyslovilo o podprůměrné ekonomické situaci v jejich domácnosti. Neodpovědělo 108 (4 %) domácností.

2.5 KDE BYDLÍTE?



Graf č. 5 – Druh obydlí domácností

Nejčastějším druhem obydlí je bytový dům. V bytovém domě žije podle dotazníků celkem 74,28 % (1 857) domácností z celkového počtu 2 500. Na tuto otázku neodpovědělo celkem 6,12 % (153)

domácností. V závislosti na ekonomické situaci byla sestavena následující tabulka, z které vyplývá, že nejnepříčetnějším domácnost žije v bytovém domě a je v průměrné ekonomické situaci.

Tabulka č. 2 – Druh obydlení v závislosti na ekonomické situaci domácnosti

Druh obydlení	V bytovém domě	V rodinném domě	V rekreačním objektu	Jiné	Neodpovědělo
Ekonomická situace domácnosti	[počet domácností]	[počet domácností]	[počet domácností]	[počet domácností]	[počet domácností]
neodpovědělo	45	20	0	0	43
podprůměrná	334	27	6	1	20
průměrná	1 393	384	4	4	83
nadprůměrná	85	42	1	1	7
celkem	1857	473	11	6	153
%	74.28	18.92	0.44	0.24	6.12

2.6 KOLIK VYUŽÍVÁTE V DOMÁCNOSTI SOUKROMÝCH AUT, SLUŽEBNÍCH AUT, MOTOCYKLŮ, JÍZDNÍCH KOL?

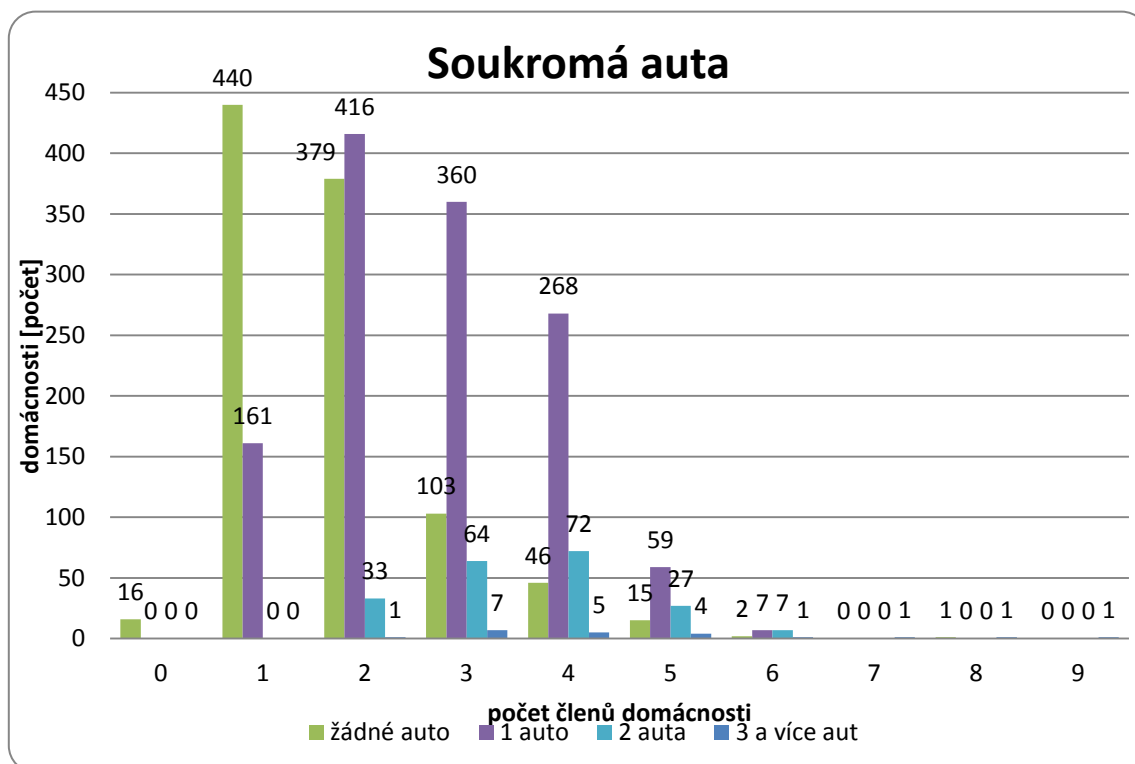
Tabulka č. 3 – Počet soukromých vozů, služebních vozů, motocyklů v domácnostech v závislosti na počtu členů domácnosti

Počet osob v domácnosti	soukromá auta			služební auta		motocykly		jízdni kola		
	1	2	3+	1	2+	1	2+	1	2	3+
[počet osob]	[počet domácností]	[počet domácností]	[počet domácností]	[počet domácností]	[počet domácností]	[počet domácností]	[počet domácností]	[počet domácností]	[počet domácností]	[počet domácností]
nezn.	0	0	0	1	0	0	0	0	0	0
1	161	0	0	17	0	12	0	110	7	0
2	416	33	1	52	0	20	1	83	173	0
3	360	64	7	43	1	14	2	47	124	0
4	268	72	5	46	1	27	4	17	83	1
5	59	27	4	14	3	12	0	6	10	0
6	7	7	1	2	2	0	0	0	2	0
7	0	0	1	0	0	0	0	0	0	3
8	0	0	1	0	0	0	0	0	0	7
9	0	0	1	0	0	0	0	0	0	3

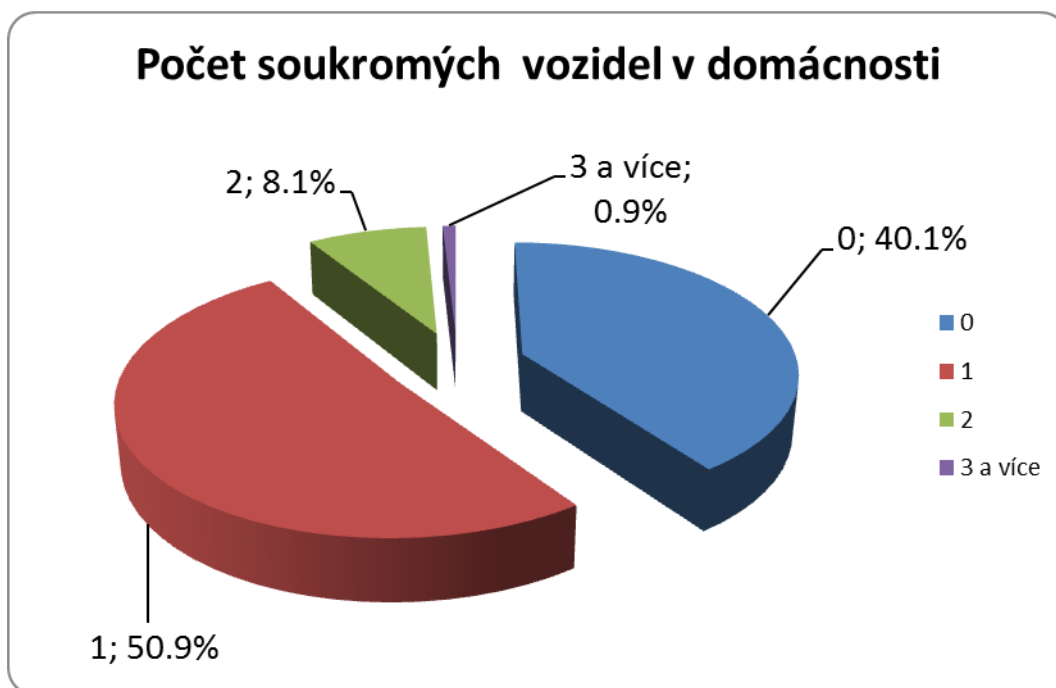
Z analýzy získaných dat vyplývá, že celkem 59,68 % domácností vlastní soukromý vůz, 7,28 % domácností disponuje služebním vozem, pouze v 3,68 % domácností je motocykl a ve 27,12 % domácností je jízdni kolo. Neodpověděla 2 % dotazovaných domácností.

2.6.1 Soukromá auta

Z výsledků dotazníků bylo jasně patrné, že nejčastěji bylo v domácnosti jedno soukromé auto 84,98 % (1 273) z domácností, které odpověděli, že vlastní soukromý vůz (1 498). Typickým vlastníkem jednoho vozu byla dvoučlenná domácnost. K vlastnictví dvou aut se přihlásilo 13,54 % (208) domácností, typickým respondentem byla čtyřčlenná domácnost. Pouze 1,47 % (22) domácností přiznalo tři a více vozů (z domácností, které odpověděli, že vlastní soukromý vůz). Z výsledných hodnot byl sestaven následující graf. Soukromý vůz nevlastnilo 40,08 % (1 002) domácností z celkového počtu domácností (2 500).



Graf č. 6 – Počet soukromých vozů v domácnosti v závislosti na počtu členů domácnosti

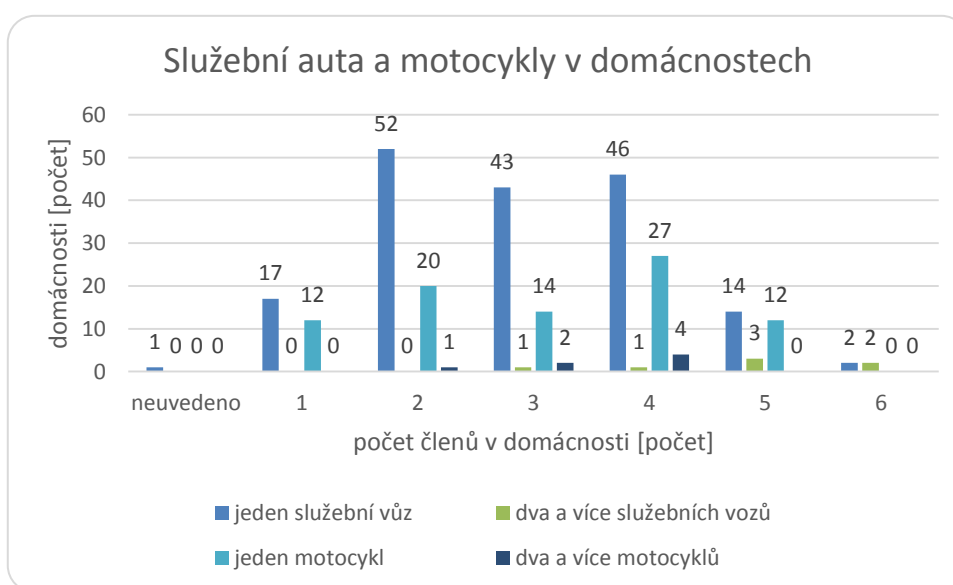


Graf č. 7 – Počet soukromých vozů v domácnosti

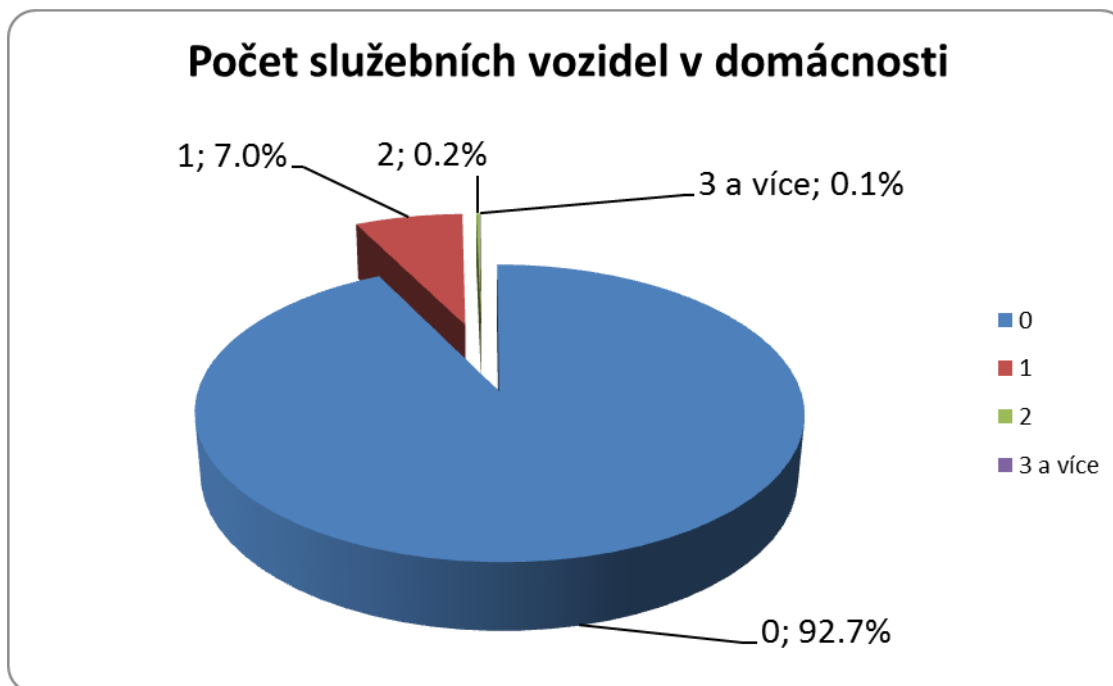
2.6.2 Služební auta a motocykly

Služební auta jsou v domácnostech převážně zastoupena jedním vozem 95,63 % (175 odpovědí) z domácností, kteří uvedli, že mají v domácnosti služební vozidlo (183). Jeden služební vůz je dle četnosti nejčastěji u dvoučlenné domácnosti. Dva a více vozů se vyskytují pouze v 4,37 % (8 odpovědí ze 183).

Motocykly jsou nejčastěji ve čtyřčlenných domácnostech (27 odpovědí). Zároveň však domácnosti uváděly, že většinou vlastní jeden motocykl 92,39 % (85 odpovědí), domácnosti se dvěma a více motocykly byly zastoupeny 7,67 % (7 odpovědí). Přehledné výsledky jsou graficky vyneseny v následujícím grafu.



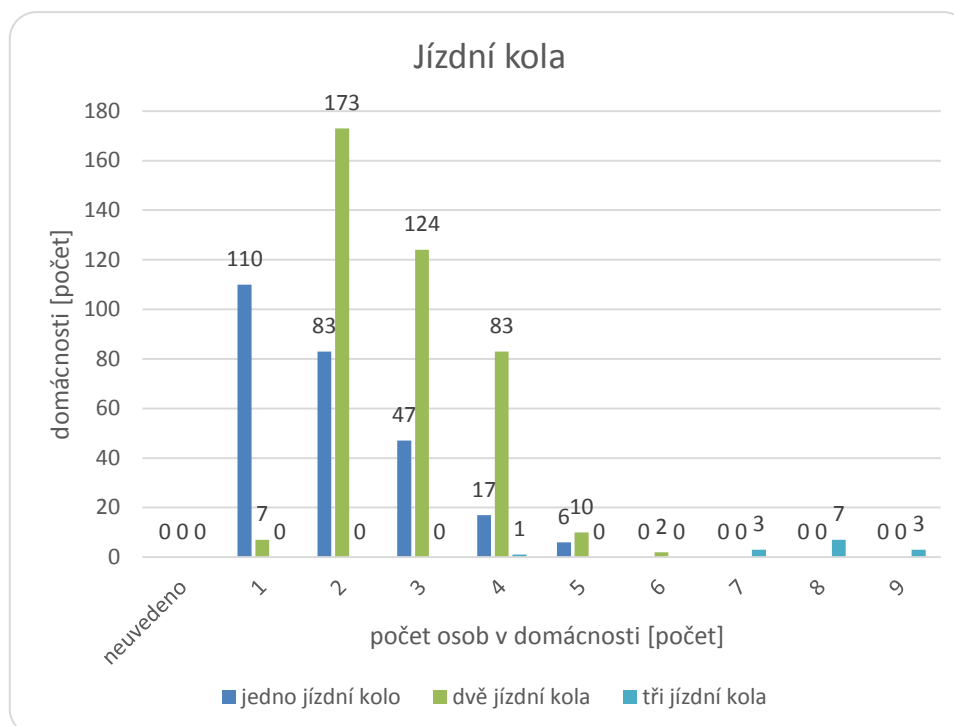
Graf č. 8 – Počet služebních vozů a motocyklů v domácnosti v závislosti na počtu členů domácnosti



Graf č. 9 – Počet služebních vozů v domácnosti

2.6.3 Jízdní kola

Vlastnictví jízdního kola potvrdilo celkem 38,4 % domácností. Jedno jízdní kolo vlastní celkem 10,5 % domácností, dvě jízdní kola 16,0 % a pouze 12,0 % domácností vlastní tři a více kol. Typickým vzorkem byla dvě jízdní kola v dvoučlenné domácnosti.



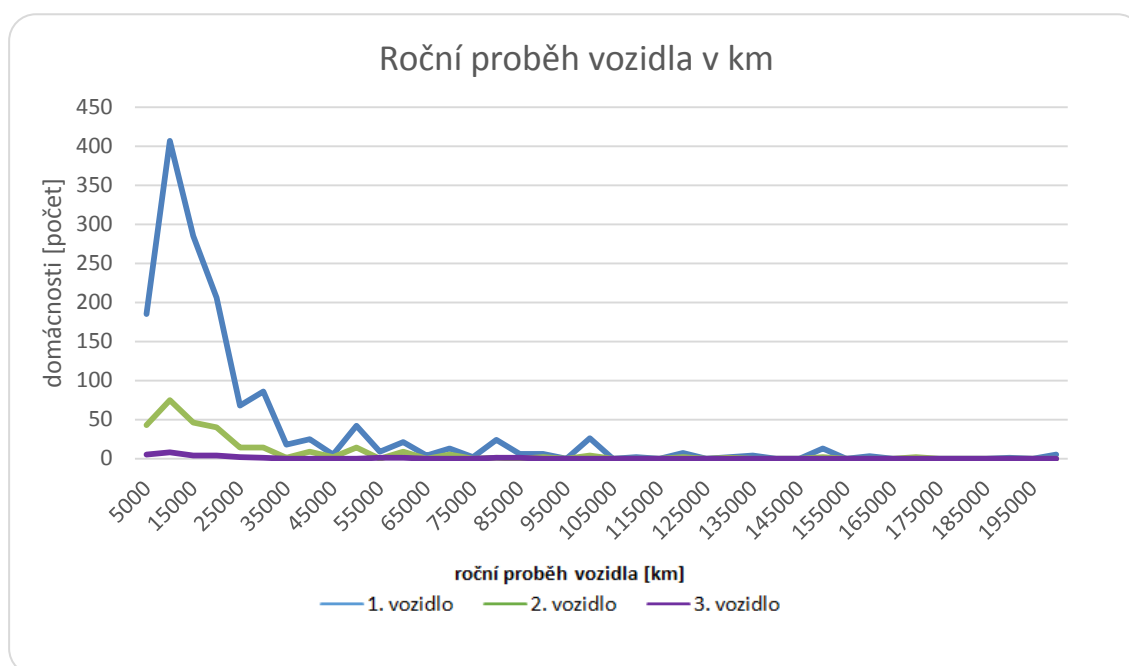
Graf č. 10 – Počet jízdních kol v domácnostech v závislosti na počtu členů domácnosti



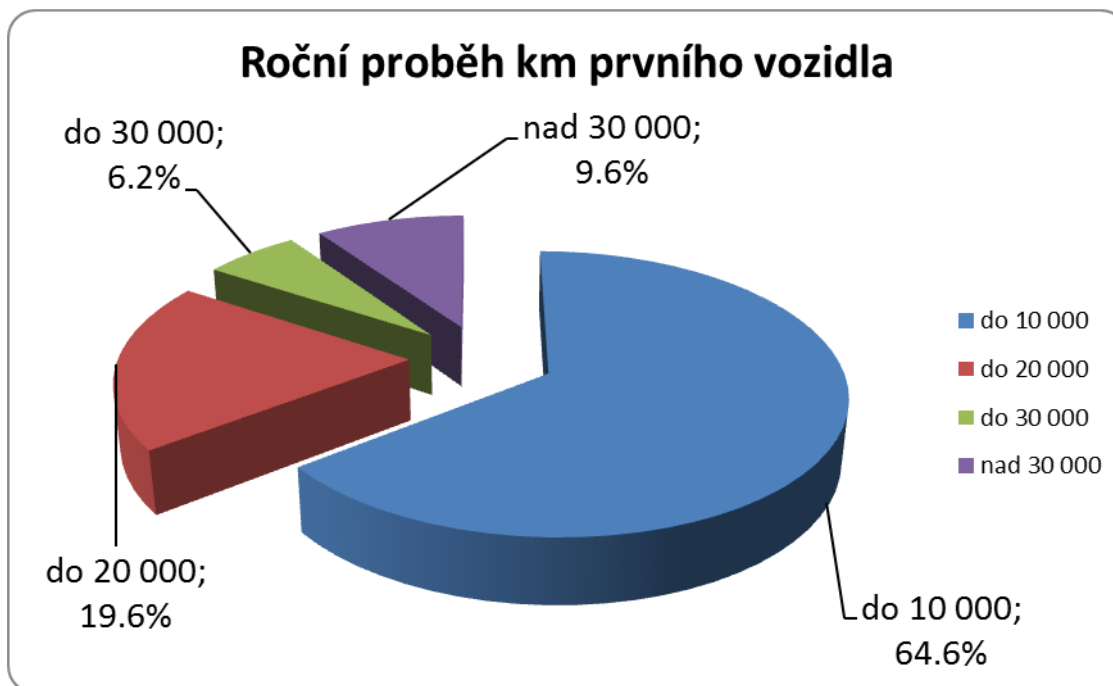
Graf č. 11 – Počet jízdních kol v domácnostech

2.7 JAKÝ JE ROČNÍ PROBĚH VAŠEHO VOZIDLA V KM?

Domácnosti byly dotázány, aby sdělily roční proběh vozidel, které vlastní (nejvýše tři vozidla). Tyto výsledky byly podrobené důkladné analýze, z které vyplývá, že nejčastěji je využíváno jedno vozidlo s průměrným ročním proběhem 24 689 km (medián 15 000 km, modus 10 000 km). Druhé vozidlo má průměrný roční průběh 22 722 km (medián 15 000 km, modus 10 000 km). Třetí vozidlo má podle záznamů průměrný roční proběh 17 661 km (medián 10 000 km, modus 10 000 km).

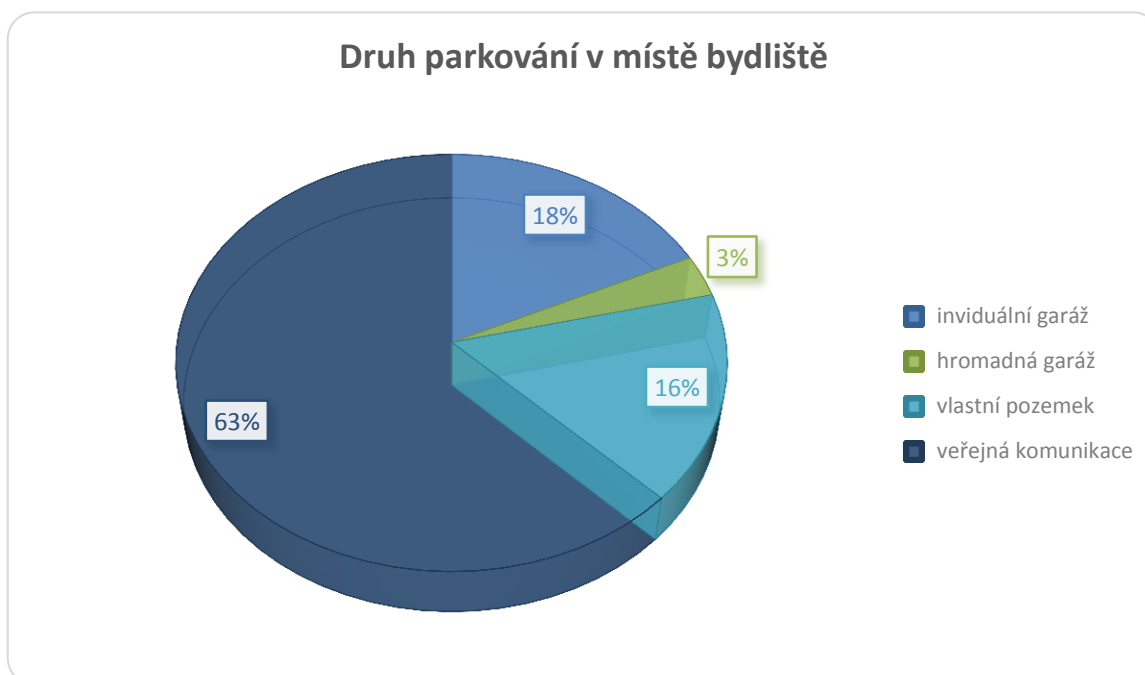


Graf č. 12 – Roční proběh prvního, druhého a třetího vozidla v domácnosti



Graf č. 13 – Roční proběh prvního vozidla v domácnosti

2.8 JAK PARKUJETE DOMA?



Graf č. 14 – Typ parkování v místě bydliště

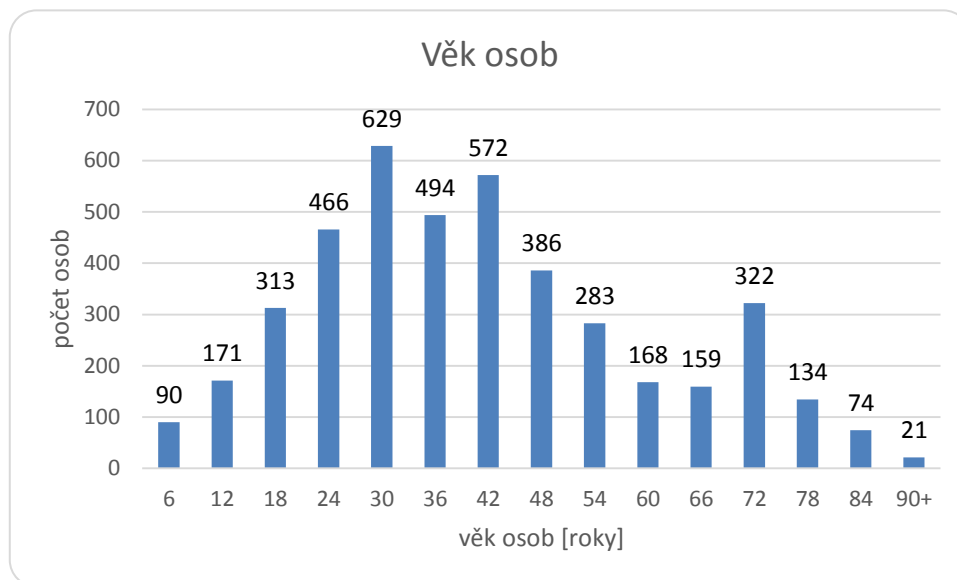
S ohledem na počet domácnosti s jedním a více vozidly byla sestavena následující tabulka, z které jsou patrné následující závěry. Největší procento dotazovaných vypovědělo, že za účelem parkování využívá veřejnou komunikaci 62,91 % (936), dále pak individuální garáž 17,99 % (269) a vlastní pozemek 16,19 % (242) respondentů.

Tabulka č. 4 – Typ parkování v místě bydliště v závislosti na počtu členů domácnosti

Počet osob v domácnosti	Domácnosti s jedním a více vozy	individuální garáž	hromadná garáž	vlastní pozemek	veřejná komunikace	celkem
	[počet domácností]	[počet domácností]	[počet domácností]	[počet domácností]	[počet domácností]	[počet domácností]
neuveďeno	neuveďeno	neuveďeno	neuveďeno	neuveďeno	neuveďeno	1
1	161	38	8	14	132	192
2	450	79	16	55	299	449
3	431	66	13	82	277	438
4	345	68	8	63	184	323
5	90	14	3	21	37	75
6	15	2	0	5	6	13
7	1	0	0	0	0	0
8	1	2	0	1	0	3
9	1	0	0	1	0	1
celkem	1 495	269	48	242	936	1 495

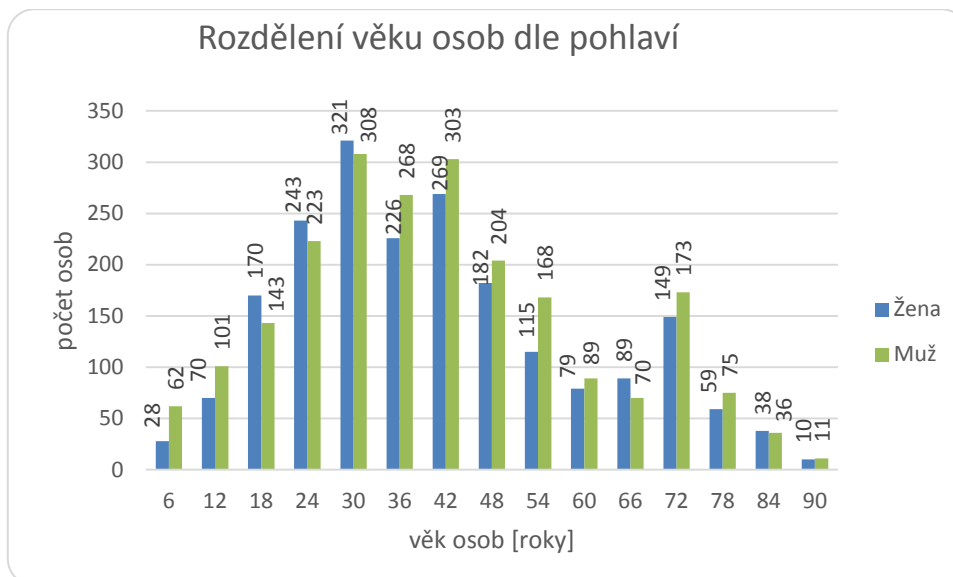
3 OSOBY V DOMÁCNOSTI

3.1 VĚK



Graf č. 15 – Věk respondentů

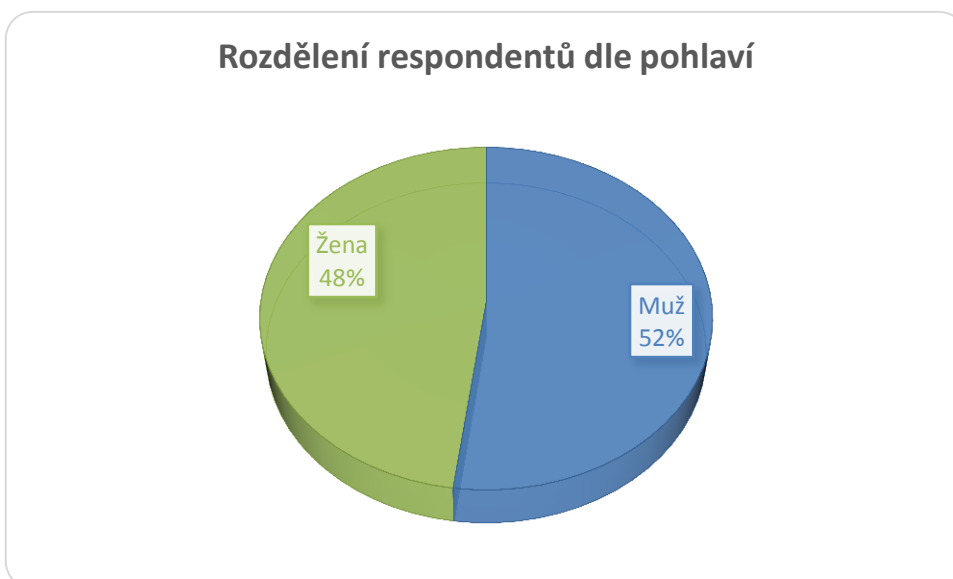
Průměrný věk respondentů byl 38,72 let, medián 36 let a nejčastěji se vyskytující se hodnotou 30 let. Celkem bylo 4 283 respondentů, z nichž pouze jediný neodpověděl na stáří. Z hlediska stáří mužů a žen byl vytvořen následující graf, na kterém můžeme vidět jednotlivé věkové skupiny a jejich početní zastoupení ženami a muži.



Graf č. 16 – Věk respondentů v závislosti na pohlaví

Z grafu je patrné, že mírnou početní převahu mezi 18. až 30. rokem života měli ženy, naopak ve věku mezi 36 až 60 lety byli mírně více zastoupeni muži.

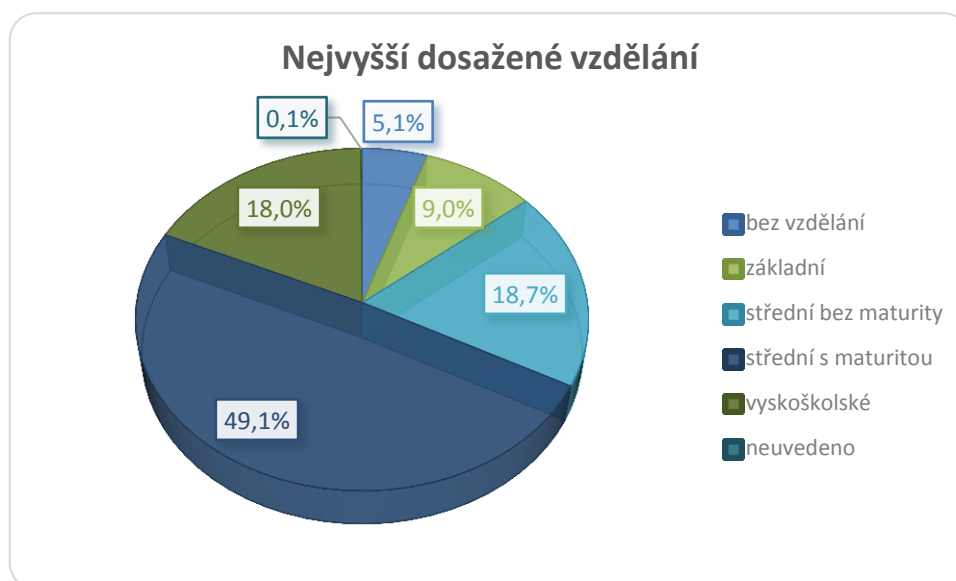
3.2 POHLAVÍ



Graf č. 17 – Rozdělení osob dle pohlaví

Celkem bylo zaznamenáno 4 283 osob, z nichž 48 % tvořily ženy (2 048 osob) a 52 % muži (2 229 osob). Pouze pro šest osob údaje nebyly zjištěny.

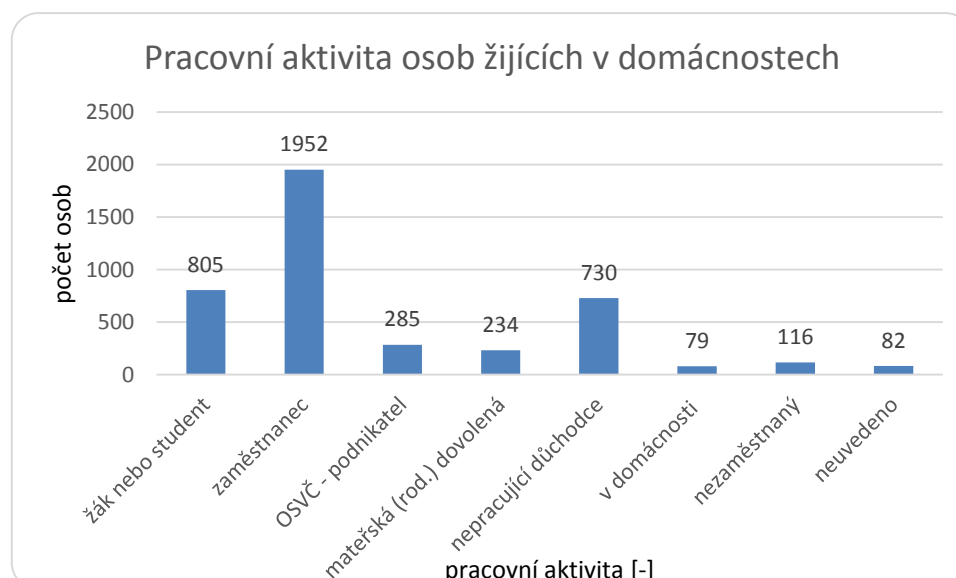
3.3 NEJVYŠŠÍ VZDĚLÁNÍ



Graf č. 18 – Nejvyšší dosažené vzdělání dotazovaných

Mezi dotazovanými byly nejčastěji zástupci středoškolského vzdělání s maturitou 49 % (2 061 dotazovaných), středního vzdělání bez maturity 19 % (787 dotazovaných), vysokoškolsky vzdělaných 18 % (758 dotazovaných), základní 9 % (376 dotazovaných), bez vzdělání 5 % (214 dotazovaných). Na otázku neodpovědělo 87 respondentů.

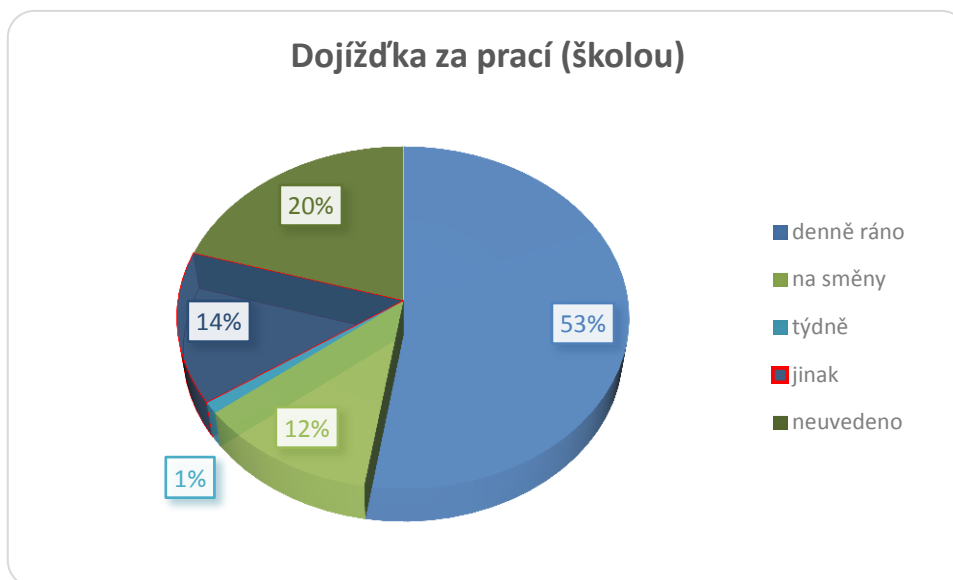
3.4 PRACOVNÍ AKTIVITA



Graf č. 19 – Pracovní aktivita osob žijících v domácnosti

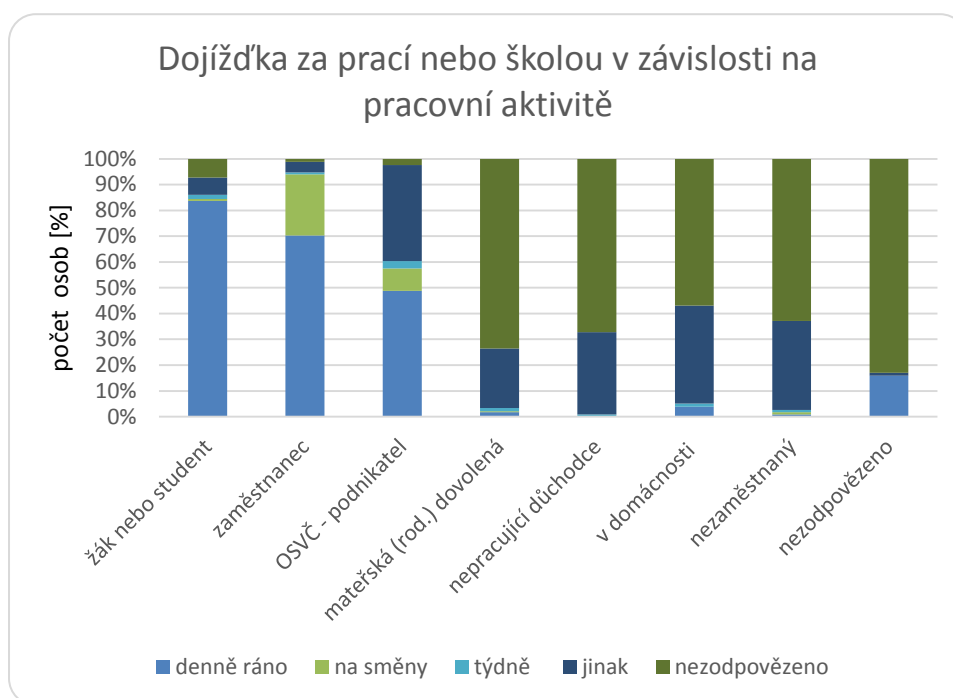
Odpověď na otázku byla zjištěna pro 98,08 % osob. Největší podíl tvoří zaměstnanci - 45,58 %, dále žáci a studenti - 18,8 % a nepracující důchodci - 17,04 %. Údaj není zjištěn pro 1,91 % osob.

3.5 JAK ČASTO JEZDÍTE DO PRÁCE (ŠKOLY)?



Graf č. 20 – Dojíždka respondentů za prací nebo školou

Dotazovaní nejčastěji dojíždějí do práce/zaměstnání denně ráno v 53 % (2 206 osob). Na směny pracuje 12 % osob (497 osob), týdně dojíždí 1 % (44 osob) a jinak 14 % (599 osob). Údaj nebyl zjištěn pro 20 % osob (937 osob).



Graf č. 21 – Dojíždka za prací nebo školou v závislosti na pracovní aktivitě

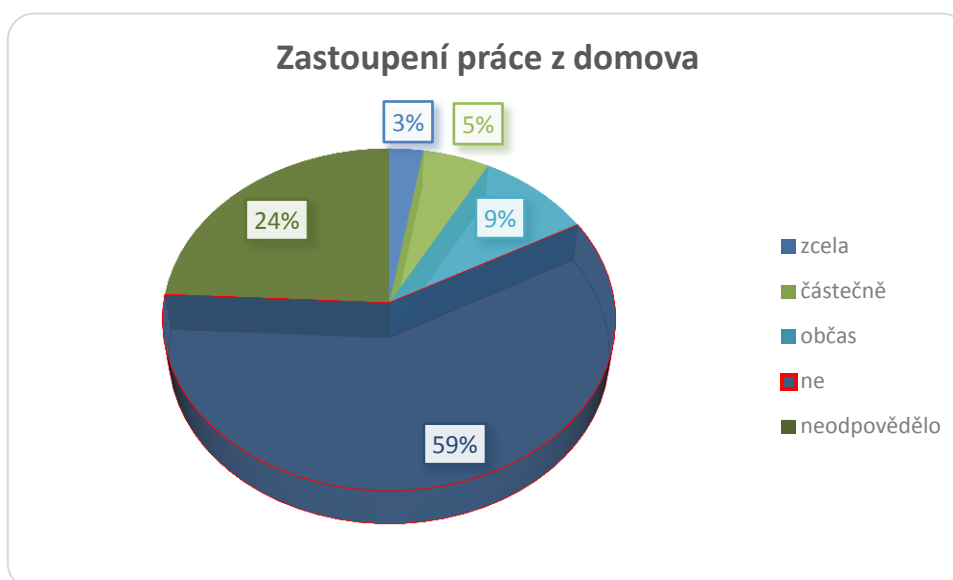
3.6 JAKÝ MÁTE PRACOVNÍ ÚVAZEK?



Graf č. 22 – Druh pracovního úvazku dotazovaných

Údaj byl zjištěn pro 2 722 osob ze 4 283, tj. pro 63 % osob (pro 37 % osob nezjištěno). 46 % osob má plný pracovní úvazek (1 986 dotazovaných), pouze 5 % (208 osob) má částečný úvazek a individuální úvazek má 12 % osob (528 osob).

3.7 VYKONÁVÁTE PRÁCI Z DOMOVA?



Graf č. 23 – Procentuální zastoupení pracujících z domova

V 59 % tazatelé (2 518 dotazovaných) odpovídali, že nepracují z domova. Částečně nebo občas pracuje 14 % (614 dotazovaných). Na otázku neodpovědělo 24 % respondentů (1 037 dotazovaných).

3.8 JAK PARKUJETE V MÍSTĚ PRACOVIŠTĚ?

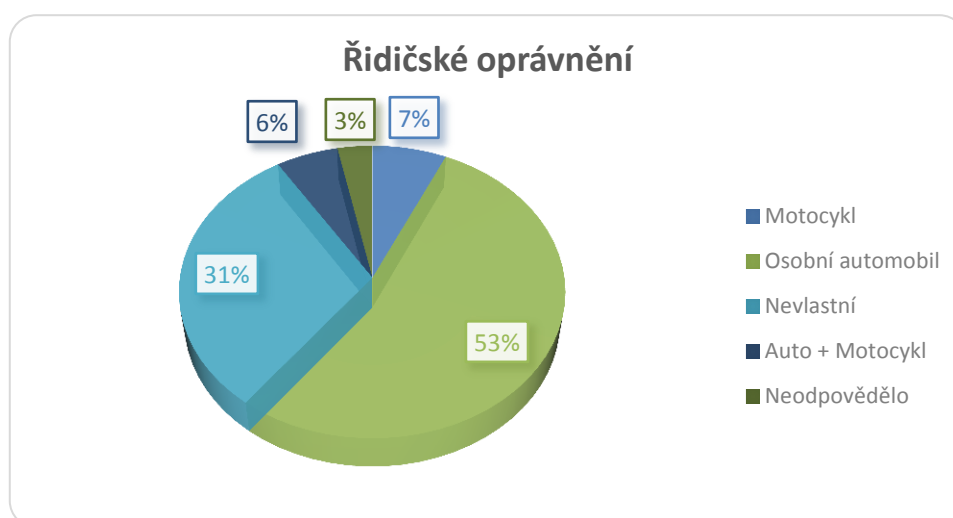


Graf č. 24 – Typ parkování v místě pracoviště dotazovaných

Počet parkujících vychází z počtu lidí, kteří užívají k běžným cestám do zaměstnání osobní automobil, vztah mezi druhem parkování v místě zaměstnání a užíváním osobního automobilu k běžným cestám bude dále rozveden v bodě 3.13.

Parkování v místě zaměstnání (na vyhrazeném parkovišti 17 % a na veřejné komunikaci 14 %) využívá 31 % (1 317) dotazovaných, 57 % (2 434) dotazovaných nevyužívá parkování v místě zaměstnání a 12 % (532) respondentů neodpovědělo na danou otázku.

3.9 VLASTNÍTE ŘIDIČSKÝ PRŮKAZ?

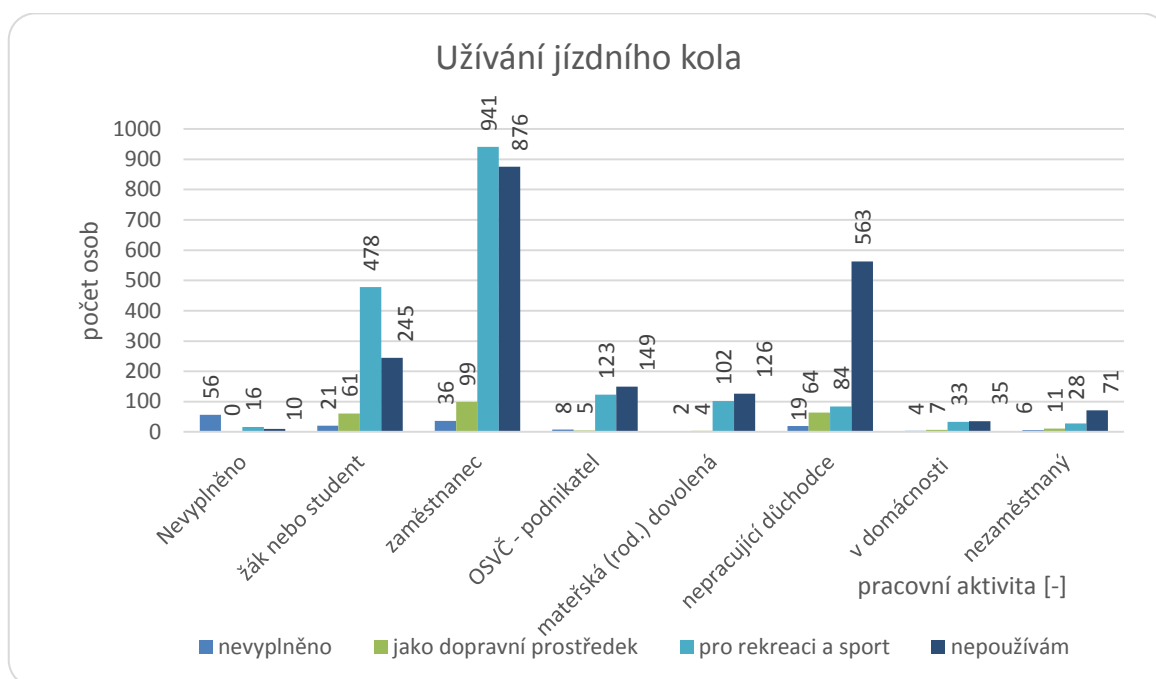


Graf č. 25 – Druh řídicího oprávnění dotazovaných

Z dotazovaného vzorku 4 283 respondentů se 74 % respondentů vyslovilo, že vlastní nějaký druh řídicího oprávnění (motocykl, auto). Řidičský průkaz na motocykl vlastní 7% (331) respondentů, na

osobní automobil 53 % (2 592) respondentů a na automobil a motocykl má oprávnění 6 % (277) respondentů.

3.10 POUŽÍVÁTE JÍZDNÍ KOLO?



Graf č. 26 – Užívání jízdního kola v závislosti na pracovní aktivitě

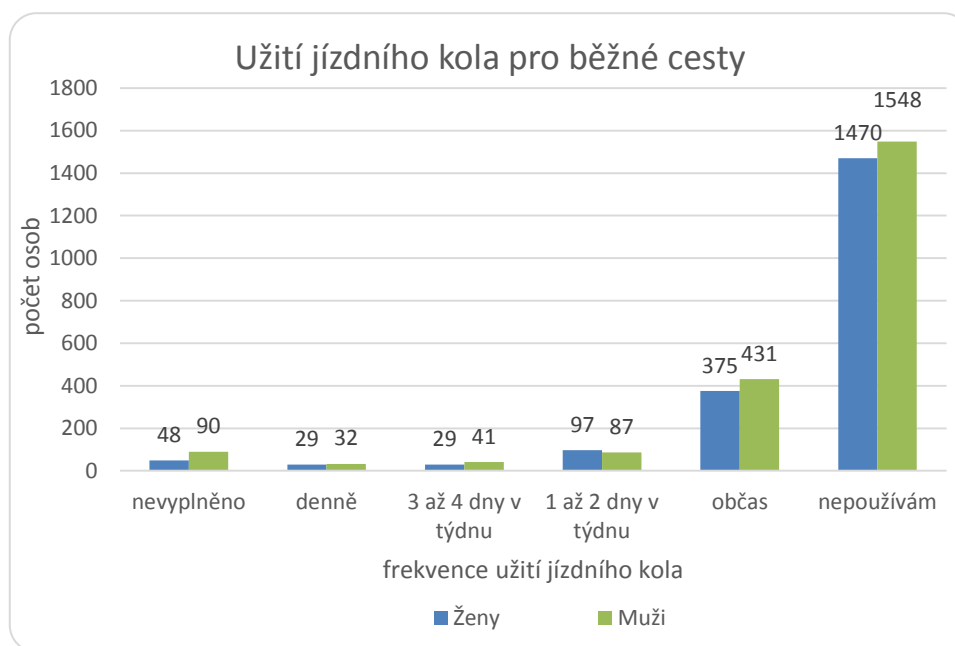
Jízdní kolo používá jako dopravní prostředek 5,86 % (251) dotazovaných, pro sport a rekreaci užívá kolo 42,14 % (1 805) dotazovaných. Jízdní kolo nevyužívá 48,14 % (2 075) dotazovaných. Na otázku neodpovědělo 3,54 % (152) respondentů.

Nejčastěji užívá jízdní kolo zaměstnaný člověk za účelem rekreace nebo sportu (941 osob), dále pak podobně velká skupina zaměstnaných lidí kolo nevyužívá vůbec (876 osob). Jednotlivé parametry jsou přehledně uspořádány do následující tabulky, v které je možné vyčíst vztah mezi pracovní aktivitou a užíváním jízdního kola.

Tabulka č. 5 – Užití jízdního kola v závislosti na pracovní aktivitě

užití jízdního kola	nevyplněno	jako dopravní prostředek	pro rekreaci a sport	nepoužívám	Celkový součet
pracovní aktivita	[počet osob]	[počet osob]	[počet osob]	[počet osob]	[počet osob]
nevyplněno	62	0	16	10	82
žák nebo student	21	61	478	245	805
zaměstnanec	36	99	941	876	1952
OSVČ - podnikatel	8	5	123	149	285
mateřská (rod.) dovolená	2	4	102	126	234
nepracující důchodce	19	64	84	563	730
v domácnosti	4	7	33	35	79
nezaměstnaný	6	11	28	71	116
Celkový součet	152	251	1 805	2 075	4 283

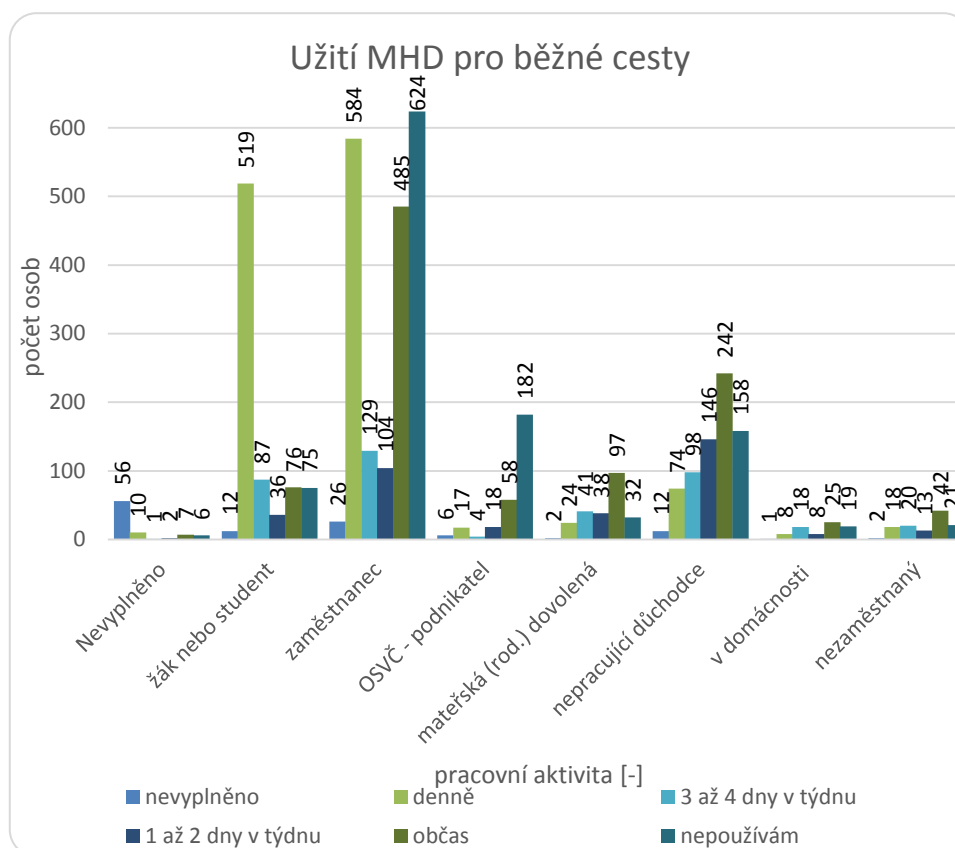
3.11 POUŽÍVÁTE PRO BĚŽNÉ CESTY JÍZDNÍ KOLO?



Graf č. 27 – Užívání jízdního kola k běžným cestám v závislosti na frekvenci užívání

Jak je patrné z grafu, kolo jako běžný cestovní prostředek užívá celkově jen 26,16 % (1 121) respondentů, z toho 12,38 % (530) žen a 13,8 % (591) mužů. Jízdní kolo jako běžný cestovní prostředek nevyužívá 34,32 % žen a 36,14 % mužů (celkově 70,46 % respondentů). Denně využívá jízdní kolo pouze 1,42 % (61) dotazovaných, jednou až dvakrát týdně užívá jízdní kolo 4,29 % (184) dotazovaných.

3.12 POUŽÍVÁTE PRO BĚŽNÉ CESTY MHD?



Graf č. 28 – Frekvence užívání MHD pro běžné cesty v závislosti na pracovní aktivitě

Celkově využívá pro běžné cesty 71,19 % (3 049) dotazovaných, denně využívá MHD 29,28 % (1 254) dotazovaných, třikrát až čtyřikrát týdně 9,28 % (398) dotazovaných, jednou až dvakrát týdně 8,52 % (365) respondentů, občas 24,1 % (1 032) respondentů. MHD nevyužívá 24,1% (1 032) dotazovaných. Na otázku neodpovědělo 2,73 % (117) dotazovaných. V následující tabulce je patrný vztah mezi pracovní aktivitou a frekvencí užití jízdního kola jako běžného jízdního prostředku.

Tabulka 6 – Frekvence užívání MHD pro běžné cesty v závislosti na pracovní aktivitě

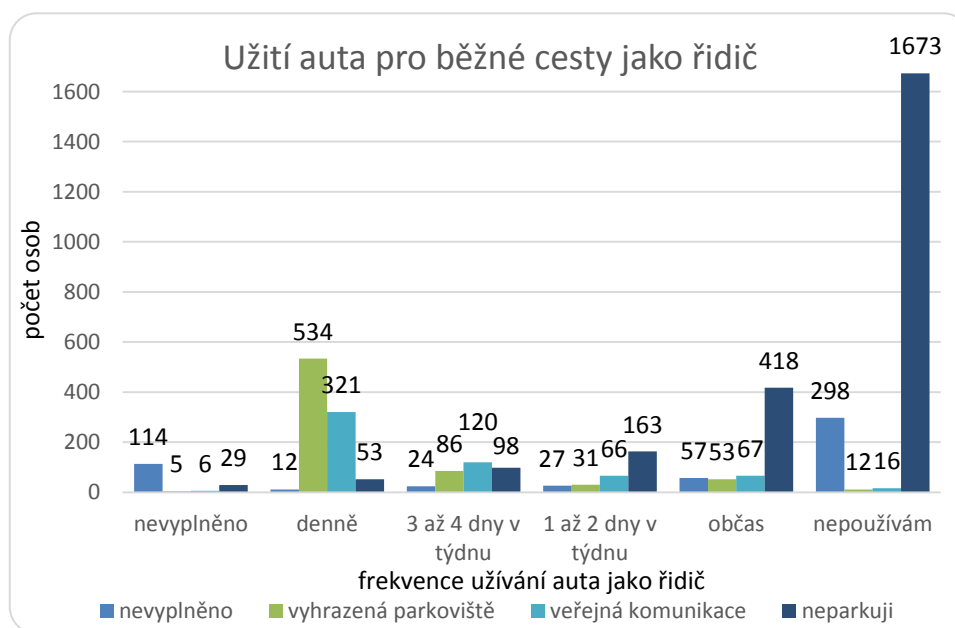
frekvence užívání MHD pro běžné cesty	nevyplněno	denně	3 až 4 dny v týdnu	1 až 2 dny v týdnu	občas	nepoužívám	Celkový součet
pracovní aktivita	[počet osob]	[počet osob]	[počet osob]	[počet osob]	[počet osob]	[počet osob]	[počet osob]
nevyplněno	56	10	1	2	7	6	82
žák nebo student	12	519	87	36	76	75	805
zaměstnanec	26	584	129	104	485	624	1 952
OSVČ - podnikatel	6	17	4	18	58	182	285
mateřská (rod.) dovolená	2	24	41	38	97	32	234
nepracující důchodce	12	74	98	146	242	158	730
v domácnosti	1	8	18	8	25	19	79
nezaměstnaný	2	18	20	13	42	21	116
Celkový součet	117	1 254	398	365	1 032	1 117	4 283

3.13 POUŽÍVÁTE PRO BĚŽNÉ CESTY OSOBNÍ AUTOMOBIL JAKO ŘIDIČ?

Tabulka č. 7 – Frekvence užívání auta jako řidič pro běžné cesty v závislosti na typu parkování v místě pracoviště

frekvence užívání auta jako řidič	nevyplněno	denně	3 až 4 dny v týdnu	1 až 2 dny v týdnu	občas	nepoužívám	Celkový součet
typ parkování v místě pracoviště	[počet osob]	[počet osob]	[počet osob]	[počet osob]	[počet osob]	[počet osob]	[počet osob]
nevyplněno	114	12	24	27	57	298	532
vyhrazená parkoviště	5	534	86	31	53	12	721
veřejná komunikace	6	321	120	66	67	16	596
neparkuji	29	53	98	163	418	1 673	2 434
Celkový součet	154	920	328	287	595	1 999	4 283

Pro běžné cesty užívá osobní automobil 49,73 % (2 130) respondentů, denně využívá automobil 21,48 % (920) dotazovaných, třikrát až čtyřikrát týdně 7,66 % (328) dotazovaných, jednou až dvakrát týdně 6,7 % (287) respondentů, občas 13,89 % (595) respondentů. Osobní automobil jako řidič nevyužívá 46,67 % (1 999) dotazovaných. Na otázku neodpovědělo 3,6 % (154) dotazovaných. Graficky je vztah mezi pracovní aktivitou, typu parkování v místě pracoviště a frekvencí užívání osobního automobilu jako řidič vyveden na následujícím grafu.



Graf č. 29. Frekvence užívání auta jako řidič pro běžné cesty v závislosti na typu parkování v místě pracoviště

3.14 POUŽÍVÁTE PRO BĚŽNÉ CESTY OSOBNÍ AUTOMOBIL JAKO SPOLUJEZDEC?

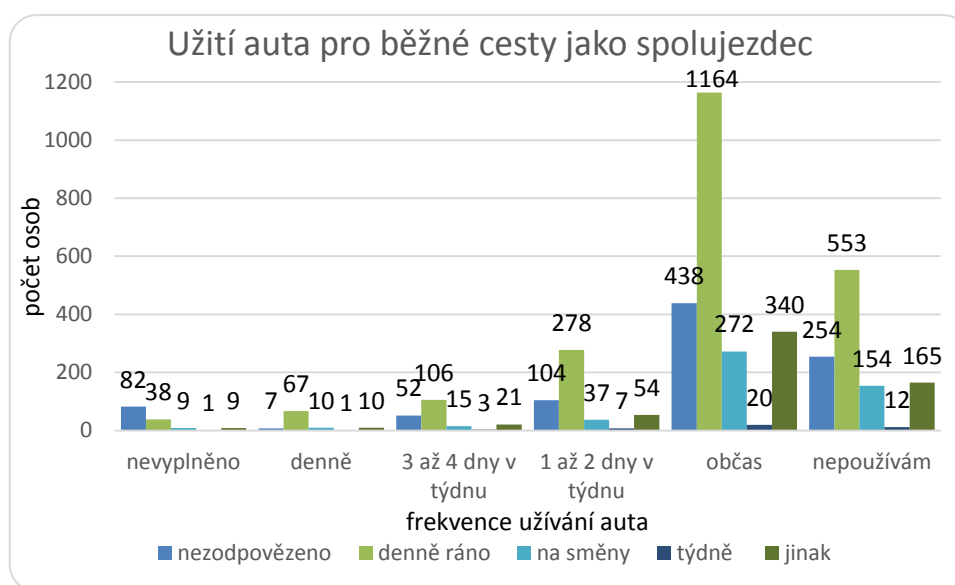
Celkově využívá pro běžné cesty 70,18 % (3 006) dotazovaných, denně využívá spolujízdu v osobním automobilu 2,22 % (95) dotazovaných, třikrát až čtyřikrát týdně 4,6 % (197) dotazovaných, jednou až dvakrát týdně 11,21 % (480) respondentů, občas 52,16 % (2 234) respondentů. Spolujízdu nevyužívá

26,57 % (1 138) dotazovaných. Na otázku neodpovědělo 3,25 % (139) dotazovaných. V následující tabulce je patrný vztah mezi pracovní aktivitou a frekvencí užití spolujízdy v osobním automobilu.

Tabulka č. 8 – Frekvence užívání auta jako spolujezdec pro běžné cesty v závislosti na dojíždě

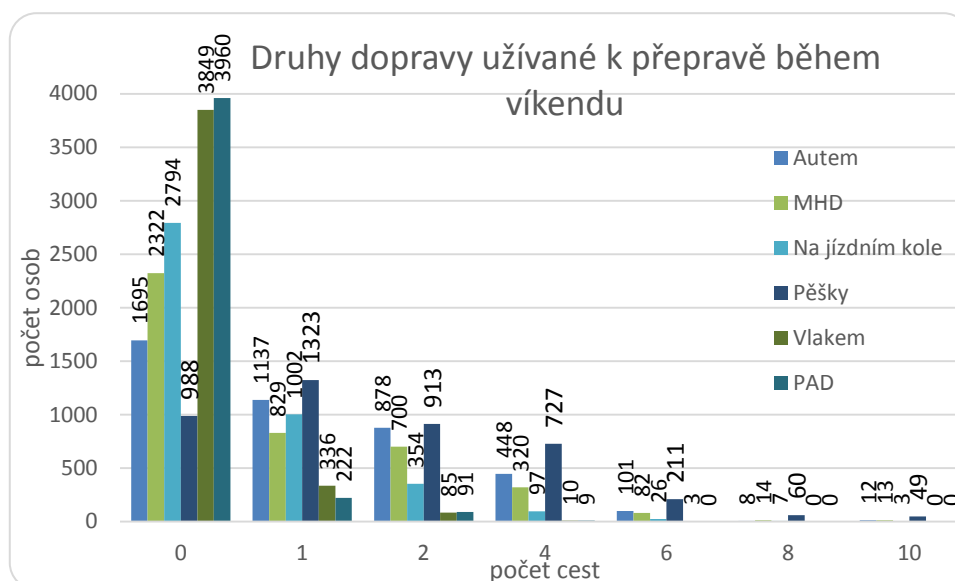
frekvence užívání auta jako spolujezdec pro běžné cesty	nevyplněno	denně	3 až 4 dny v týdnu	1 až 2 dny v týdnu	občas	nepoužívám	Celkový součet
Dojíždka za prací (školou)	[počet osob]	[počet osob]	[počet osob]	[počet osob]	[počet osob]	[počet osob]	[počet osob]
nezodpovězeno	82	7	52	104	438	254	937
denně ráno	38	67	106	278	1 164	553	2 206
na směny	9	10	15	37	272	154	497
týdně	1	1	3	7	20	12	44
jinak	9	10	21	54	340	165	599
Celkový součet	139	95	197	480	2 234	1 138	4 283

Graficky je vynesena spolujízda z hlediska pracovní pozice a frekvence využití v následujícím grafu.



Graf č. 30. Frekvence užívání auta jako spolujezdec pro běžné cesty v závislosti na dojíždě

3.15 KOLIK ABSOLVUJETE CEST BĚHEM VÍKENDU (2 DNY)?



Graf č. 31. Počet cest absolvovaných v průběhu víkendu v závislosti na druhu dopravy

V průběhu víkendu největší procento respondentů vykonalo jednu cestu a to pěšky 30,89 % (1 323) dotazovaných. Mnoho dotazovaných během víkendu nevykonalo ani jednu cestu vlakem nebo PAD. V případě vlaku nevyužilo tuto možnost 89,79 % (3 849) dotazovaných, v případě PAD 92,46 % (3 960) dotazovaných. Přehledně je vidět počet cest s využitím jednotlivého druhu dopravy vidět v následující tabulce.

Tabulka č. 9 – Počet cest absolvovaných v průběhu víkendu v závislosti na druhu dopravy

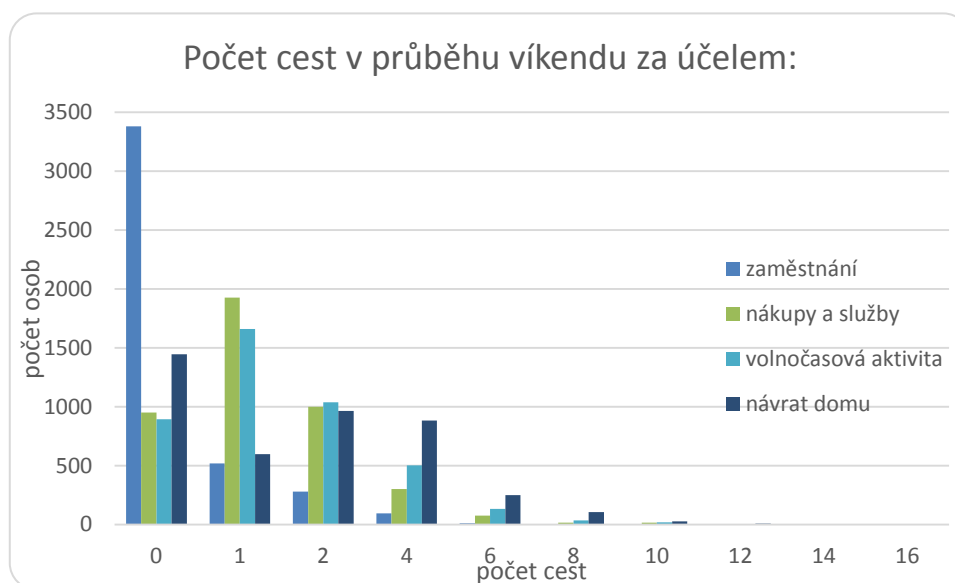
počet cest	autem	MHD	na jízdním kole	pěšky	vlakem	PAD
[počet]	[počet]	[počet]	[počet]	[počet]	[počet]	[počet]
0	1 695	2 322	2 794	988	3 849	3 960
1	1 137	829	1 002	1 323	336	222
2	878	700	354	913	85	91
4	448	320	97	727	10	9
6	101	82	26	211	3	0
8	8	14	7	60	0	0
10	12	13	3	49	0	0
12	2	1	0	6	0	0
14	1	0	0	0	0	1
16	0	0	0	2	0	0
18	0	0	0	0	0	0
20	0	2	0	2	0	0
25	1	0	0	1	0	0

3.16 KOLIK ABSOLVUJETE PRŮMĚRNĚ CEST BĚHEM VÍKENDU ZA ÚČELEM?

Tabulka č. 10 – Počet cest absolvovaných v průběhu víkendu v závislosti na účelu cesty

počet cest [počet]	zaměstnání [počet]	nákupy a služby [počet]	volnočasová aktivita [počet]	návrat domu [počet]
0	3 380	951	894	1 445
1	519	1 927	1 661	598
2	278	999	1 038	963
4	94	302	502	883
6	10	74	133	249
8	0	16	35	104
10	1	14	17	25
12	0	0	3	8
14	0	0	0	2
16	1	0	0	1

Analýzou získaných odpovědí bylo dosaženo následujících závěrů: Téměř 78,92 % (3 380) osob o víkendu necestuje do zaměstnání, naopak aspoň jednou za víkend cestuje do zaměstnání 21,08 % (903) dotazovaných. V relaci jedné až dvou cest nejčastěji respondenti cestují za nákupy 68,92 % (2 926) dotazovaných. Za volnočasovou aktivitou v průběhu víkendu jednou až dvakrát cestuje 63,02 % (2 699) respondentů. Ze získaných hodnot byl sestaven následující graf.



Graf č. 32 – Počet cest absolvovaných v průběhu víkendu v závislosti za účelem absolvování

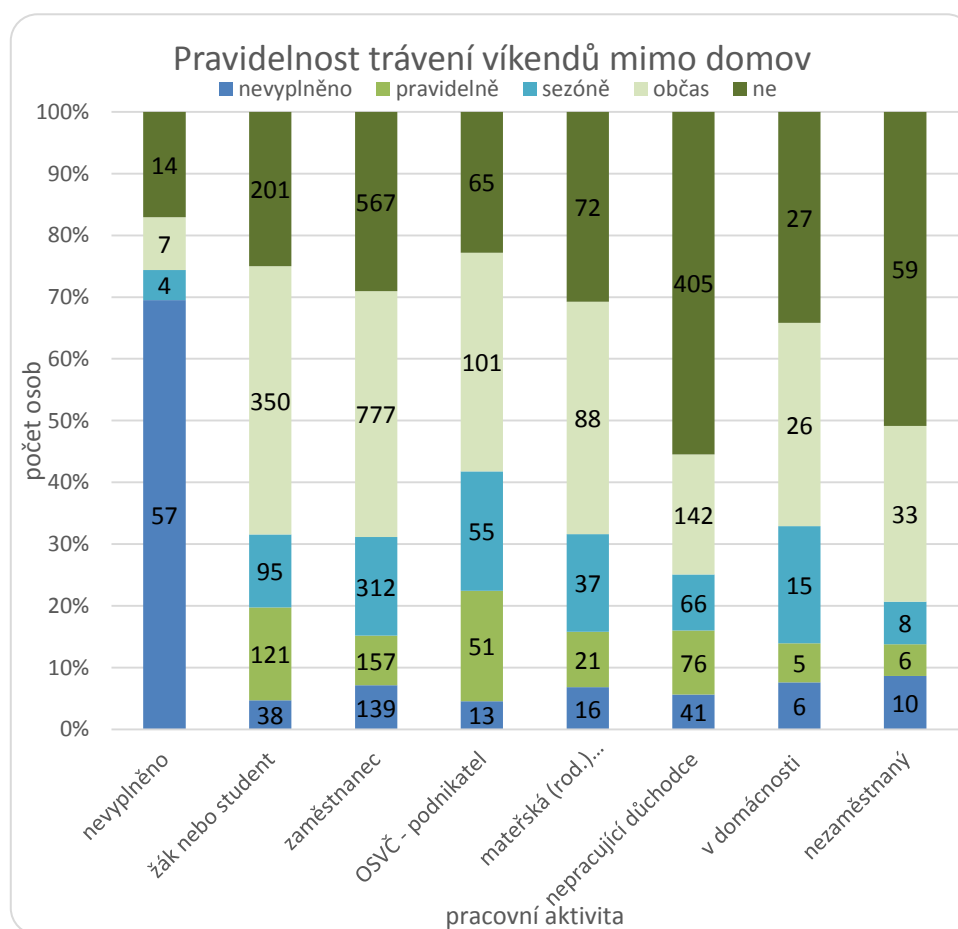
3.17 TRÁVÍTE VÍKENDY MIMO MĚSTO? (REKREAČNÍ OBEJEKTY)

Tabulka č. 11 – Pravidelnost trávení víkendů mimo trvalé bydliště v závislosti na pracovní aktivitě

Pracovní aktivita:	Pravidelnost trávení víkendů mimo domov					Celkový součet
	nevyplněno	pravidelně	sezóně	občas	ne	
nevyplněno	57	0	4	7	14	82
žák nebo student	38	121	95	350	201	805
zaměstnanec	139	157	312	777	567	1952
OSVČ - podnikatel	13	51	55	101	65	285
mateřská (rod.) dovolená	16	21	37	88	72	234
nepracující důchodce	41	76	66	142	405	730
v domácnosti	6	5	15	26	27	79
nezaměstnaný	10	6	8	33	59	116
Celkový součet	320	437	592	1 524	1410	4 283

Z analýzy získaných odpovědí vyplynulo, že nejčastějšími odpověďmi na otázku trávení víkendů mimo město bylo „občas“ - 35,58 % (1 524) dotazovaných a „ne“ 32,92 % (1 410) dotazovaných.

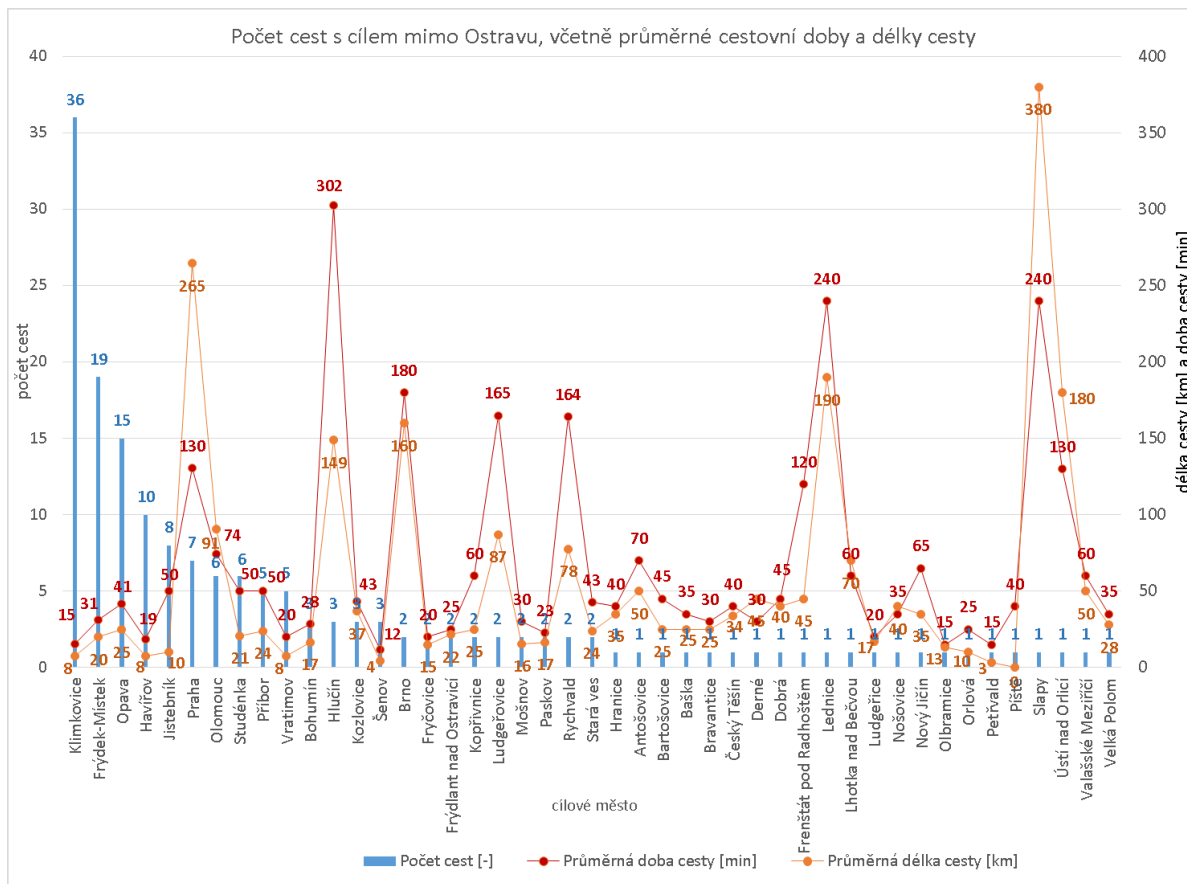
Typickým zástupcem je tak zaměstnanec, který občas vyjede mimo město za účelem rekreace (777 dotazovaných). Graficky je vztah mezi pracovní aktivitou a frekvencí využití rekreačního objektu nebo pobytu mimo město ztvárněn na následujícím grafu.



Graf č. 33 – Pravidelnost trávení víkendů mimo trvalé bydliště v závislosti na pracovní aktivitě

4 ZÁZNAM CEST

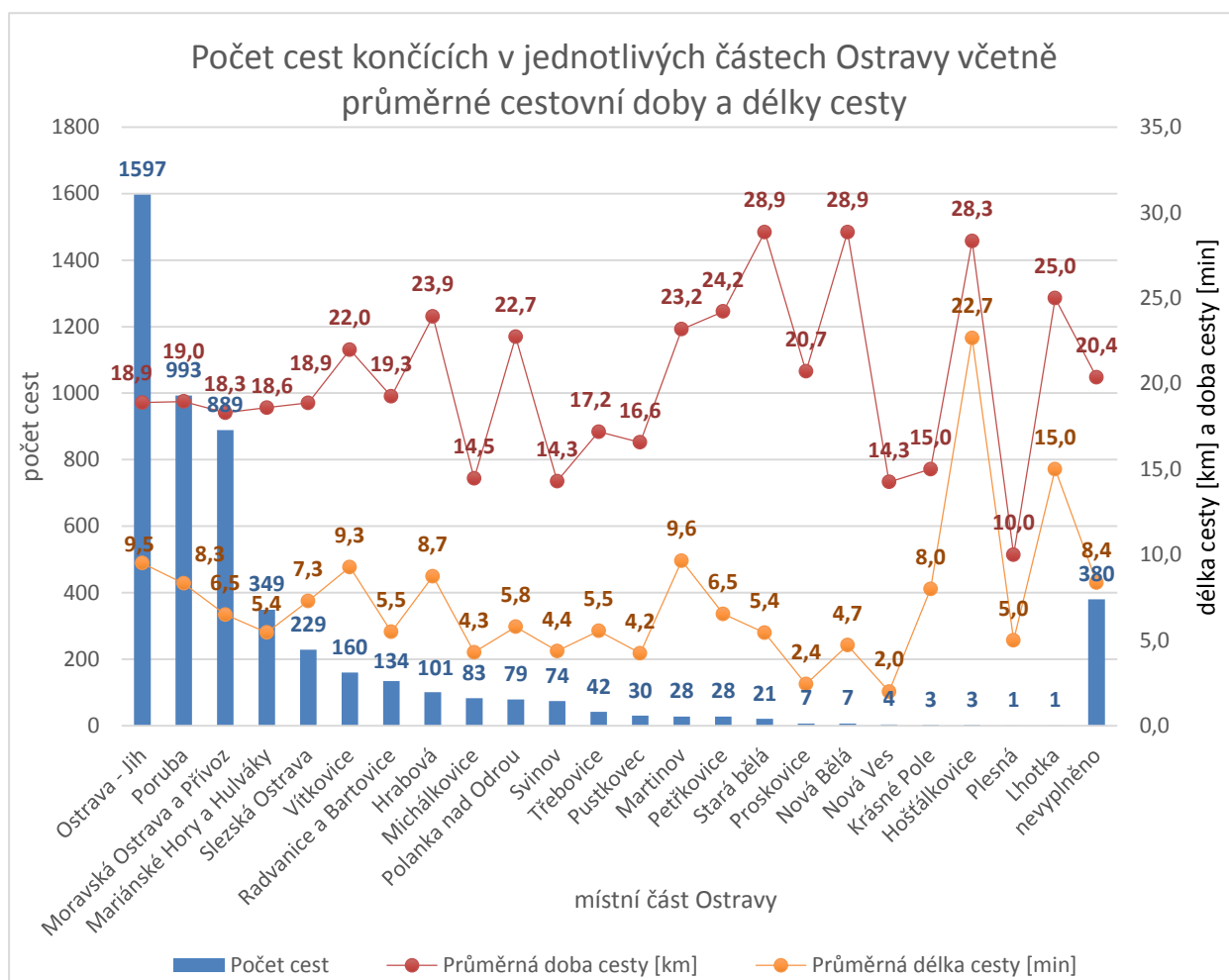
4.1 OBEC



Graf č. 34 – Počet cest s cílem mimo Ostravu, včetně průměrné cestovní doby a délky cesty

Ze všech uskutečněných cest začínajících v Ostravě vedlo pouze 8,79 % (441 cest) mimo územní oblast města Ostravy. Celkově se v rámci města Ostravy uskutečnilo 4 576 cest. Cíl své cesty s počátkem mimo Ostravu byl uveden u 5,36 % (269) cest. Nejvíce cest připadalo na Klimkovice, 36 cest s průměrnou dobou trvání 15,4 minut a s délkou 7,5 km. Mezi hodnotami se nacházejí dva v grafu neuvedené extrémy, a to cesta do Spolkové republiky Německo (doba cesty 480 minut a délka 800 km) a do Rakouska (doba cesty 375 minut a délka 450 km).

4.2 MÍSTNÍ ČÁST



Graf č. 35 – Počet cest končících v jednotlivých částech Ostravy a jejich základní charakteristiky

Ze získaných dat byly zjištěny počty cest končící v jednotlivých městských částech. Na základě těchto dat byl vytvořen graf (viz výše). Bylo uskutečněno 5 241 cest končících na území města Ostravy, z toho 30,47 % (1 597) cest vedlo do části Ostrava – Jih s průměrnou dobou trvání 18,93 minut a délkou 9,5 km, dále pak do Ostravy Poruby 18,95 % (993) cest a Moravské Ostravy a Přívozu 16,69 % (889) cest. Nejméně cest bylo naopak uskutečněno do části Lhotka a Plesná.

4.3 V KOLIK HODIN ZAHAJUJETE CESTU?

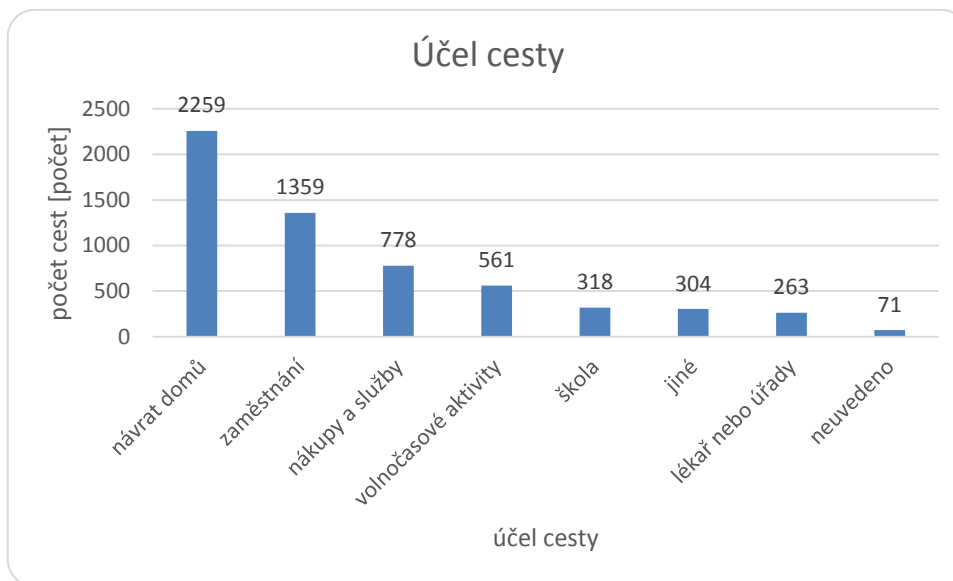
Celkem bylo vráceno 2 500 dotazníků, jež obsahovaly časy zahájení 5 911 cest. V grafu je zřetelně vidět ranní a odpolední špička a dopolední a večerní sedlo.



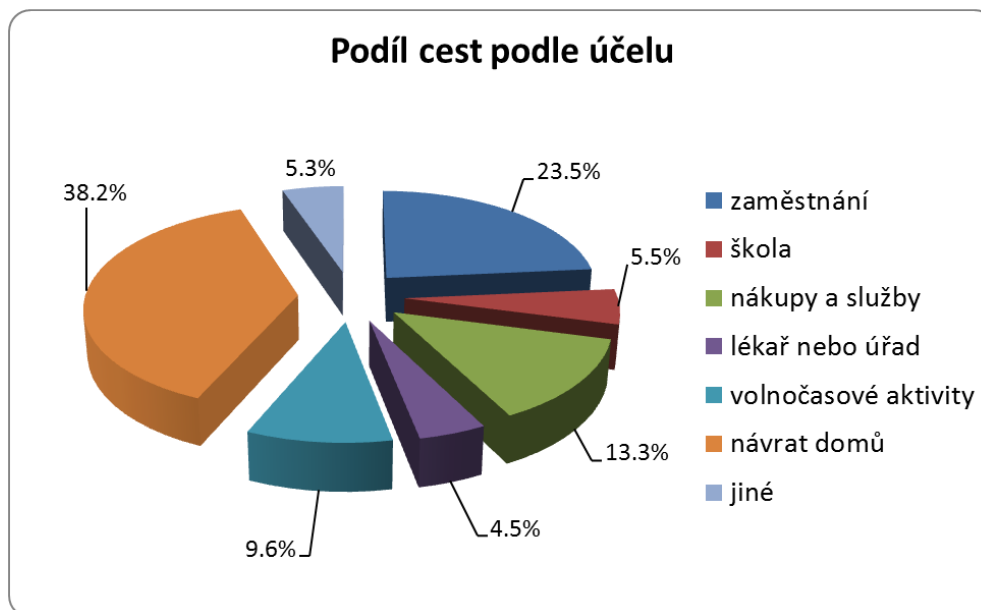
Graf č. 36 - Čas zahájení cesty po hodinách

4.4 JAKÝ JE ÚČEL VAŠÍ CESTY?

Ze záznamu cest jednotlivých osob vyplývá, že nejčastějším účelem cesty je návrat domů (38,2 %), dále zaměstnání (23,5 %) a nákupy a služby (13,3 %).



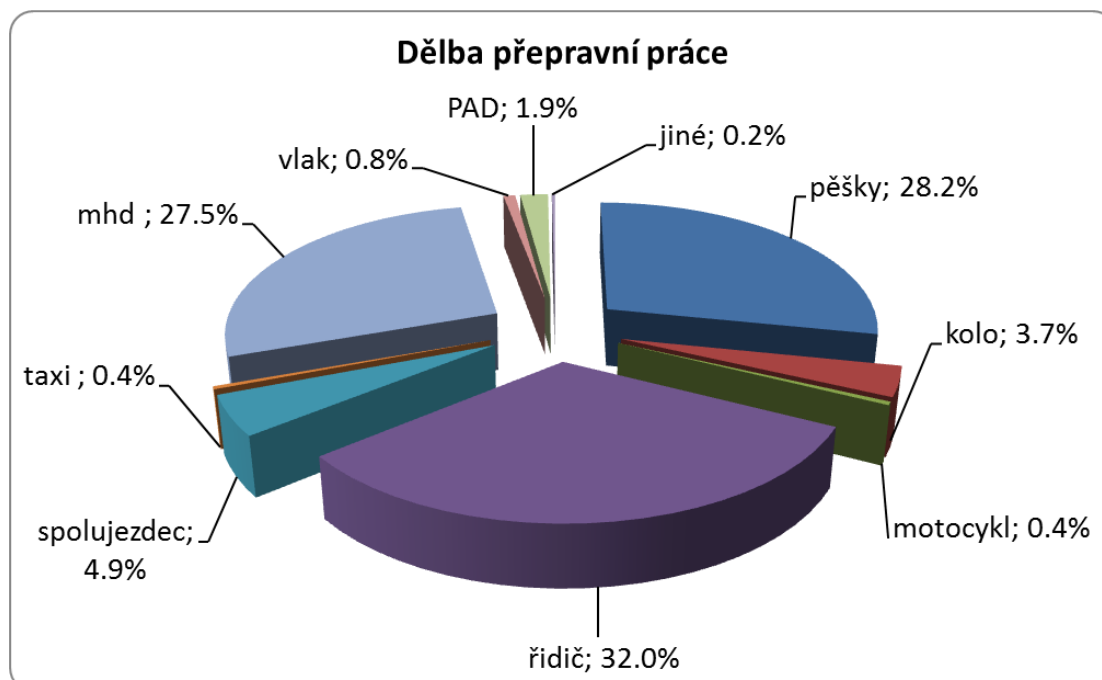
Graf č. 37 – Počet cest v závislosti na důvodu uskutečnění



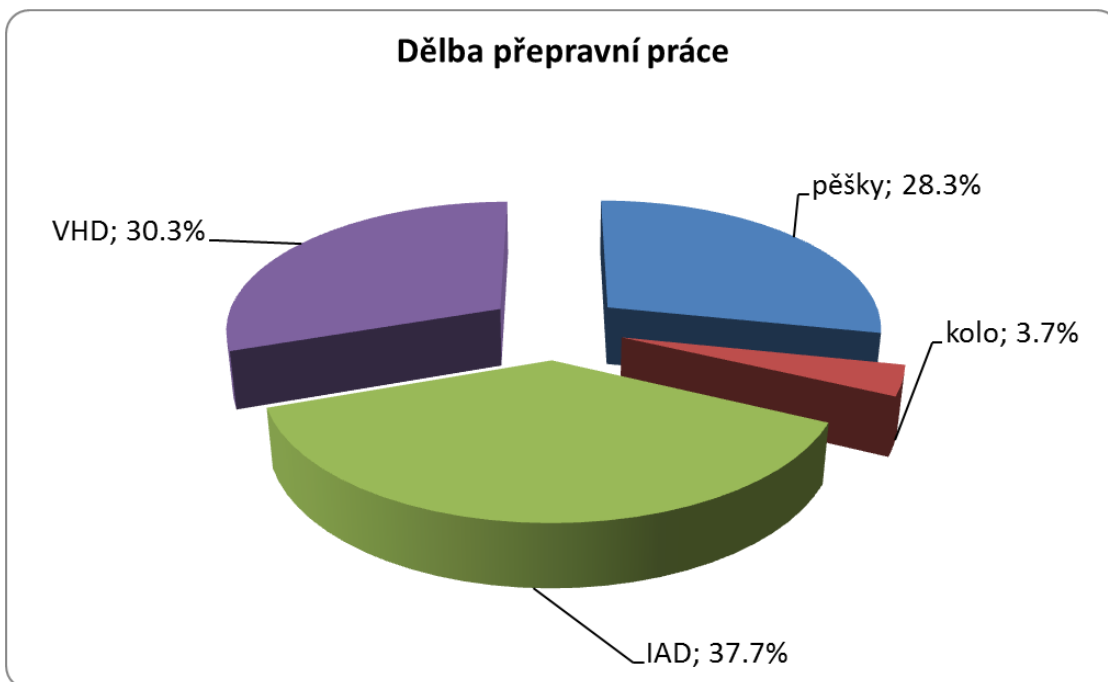
Graf č. 38 – Počet cest v závislosti na důvodu uskutečnění v relativním vyjádření

4.5 JAKÝ DRUH DOPRAVY JSTE POUŽILI?

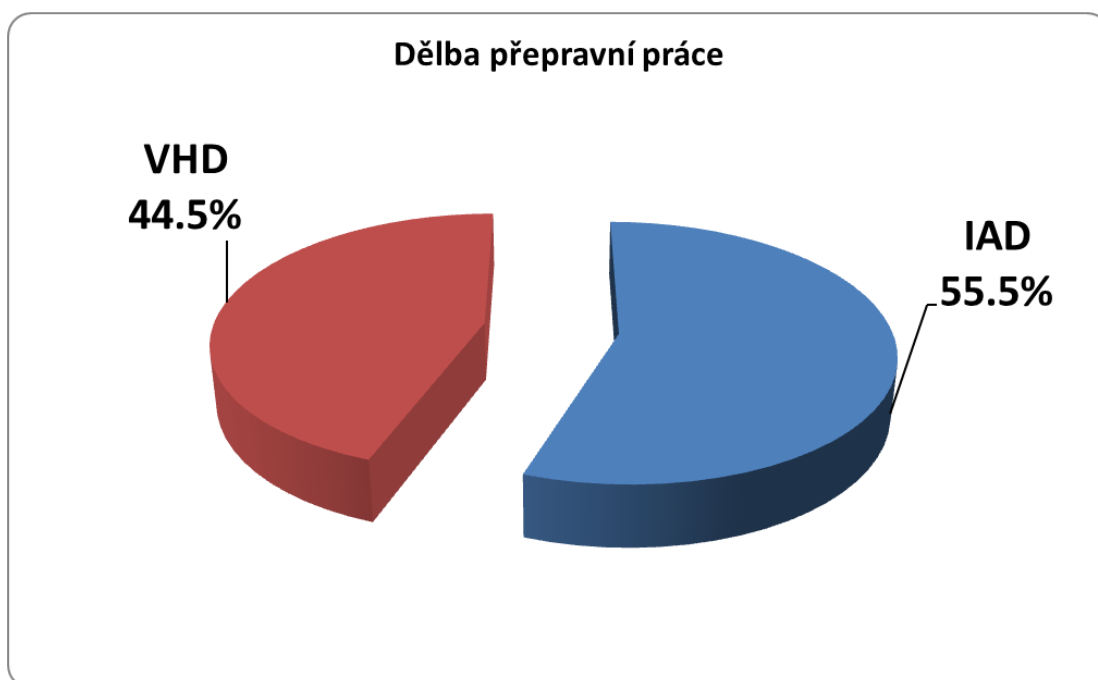
Celkem bylo vráceno 2 500 dotazníků, jež obsahovaly druhy použité dopravy pro 5 913 cest. Mezi nejčastější odpovědi patřili: řidič auta 32,0 %, pěšky 28,2 % a MHD 27,5 %.



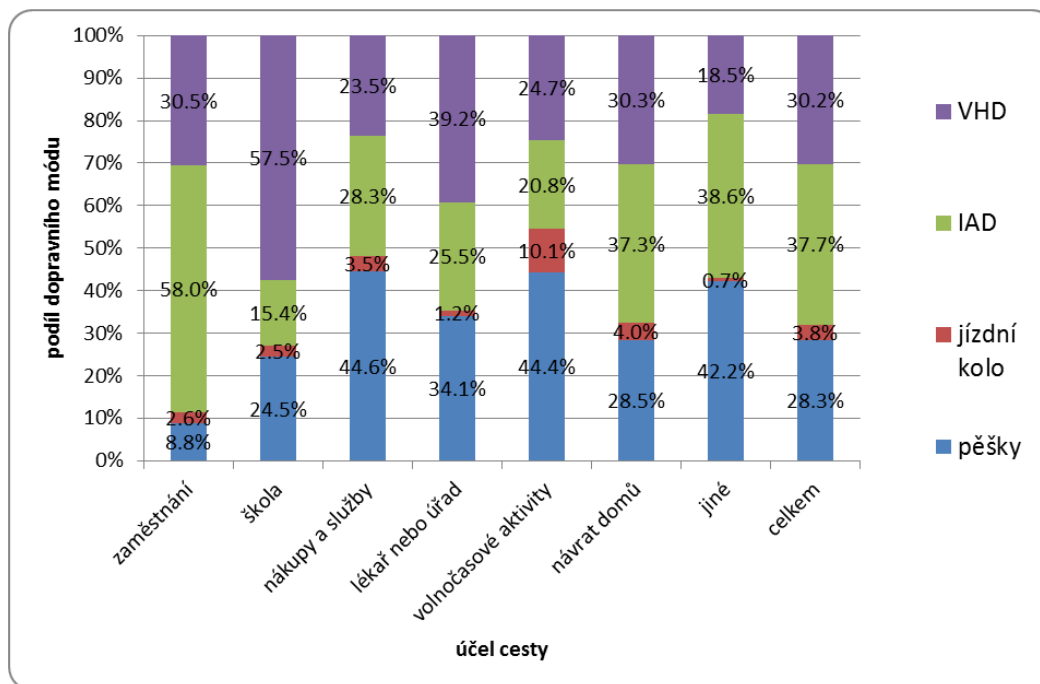
Graf č. 39 - Druh použité dopravy, všechny druhy



Graf č. 40 - Druh použité dopravy, IAD, VHD, pěšky a na kole



Graf č. 41 - Druh použité dopravy, VHD vs. IAD

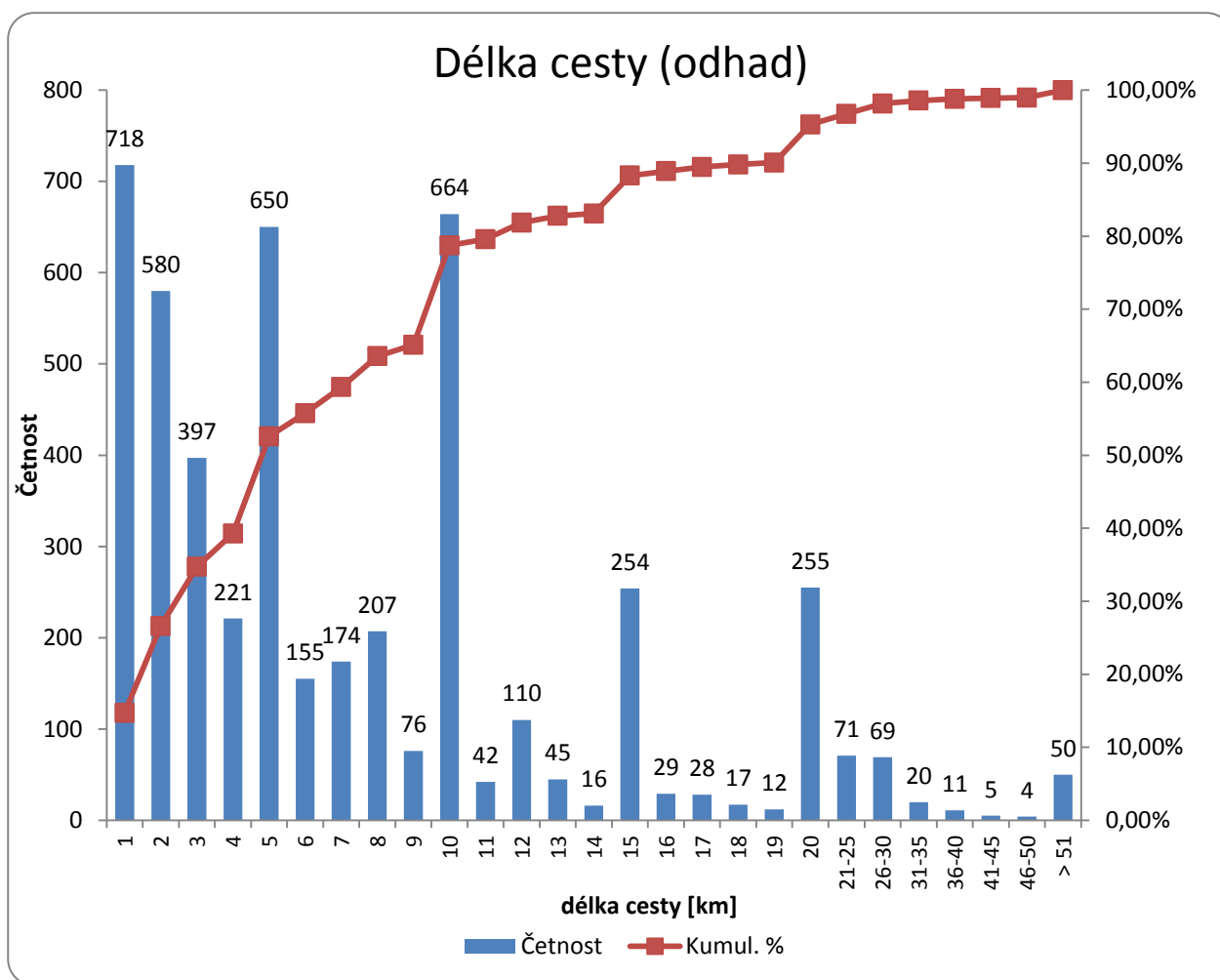


Graf č. 42 – podíl dopravních módů dle účelu cesty

Tabulka č. 12 – Dělna přepravní práce v závislosti na účelu cesty

účel cesty	druh dopravy										
	pěšky	jízdní kolo	motocykl	řidič auta	spolujezdce c auta	taxi	MHD	vlak	PAD	jiné	celkem
zaměstnání	8.8%	2.6%	0.5%	54.2%	3.2%	0.1%	26.8%	0.8%	2.9%	0.0%	100.0%
škola	24.5%	2.5%	0.0%	7.2%	7.9%	0.3%	46.2%	2.8%	8.5%	0.0%	100.0%
nákupy a služby	44.5%	3.5%	0.3%	22.3%	5.3%	0.4%	23.2%	0.0%	0.3%	0.3%	100.0%
lékař nebo úřad	33.6%	1.2%	0.4%	18.1%	5.0%	1.5%	34.7%	0.4%	3.5%	1.5%	100.0%
volnočasové aktivity	44.4%	10.1%	0.0%	14.8%	5.4%	0.5%	21.7%	1.1%	2.0%	0.0%	100.0%
návrat domů	28.4%	3.9%	0.5%	31.5%	4.8%	0.3%	28.9%	0.5%	0.8%	0.2%	100.0%
jiné	42.1%	0.7%	0.3%	30.9%	7.2%	0.0%	14.1%	2.6%	1.6%	0.3%	100.0%
celkem	28.2%	3.8%	0.4%	32.1%	4.9%	0.3%	27.4%	0.8%	1.9%	0.2%	100.0%

4.6 JAK DLOUHÁ BYLA VAŠE CESTA?



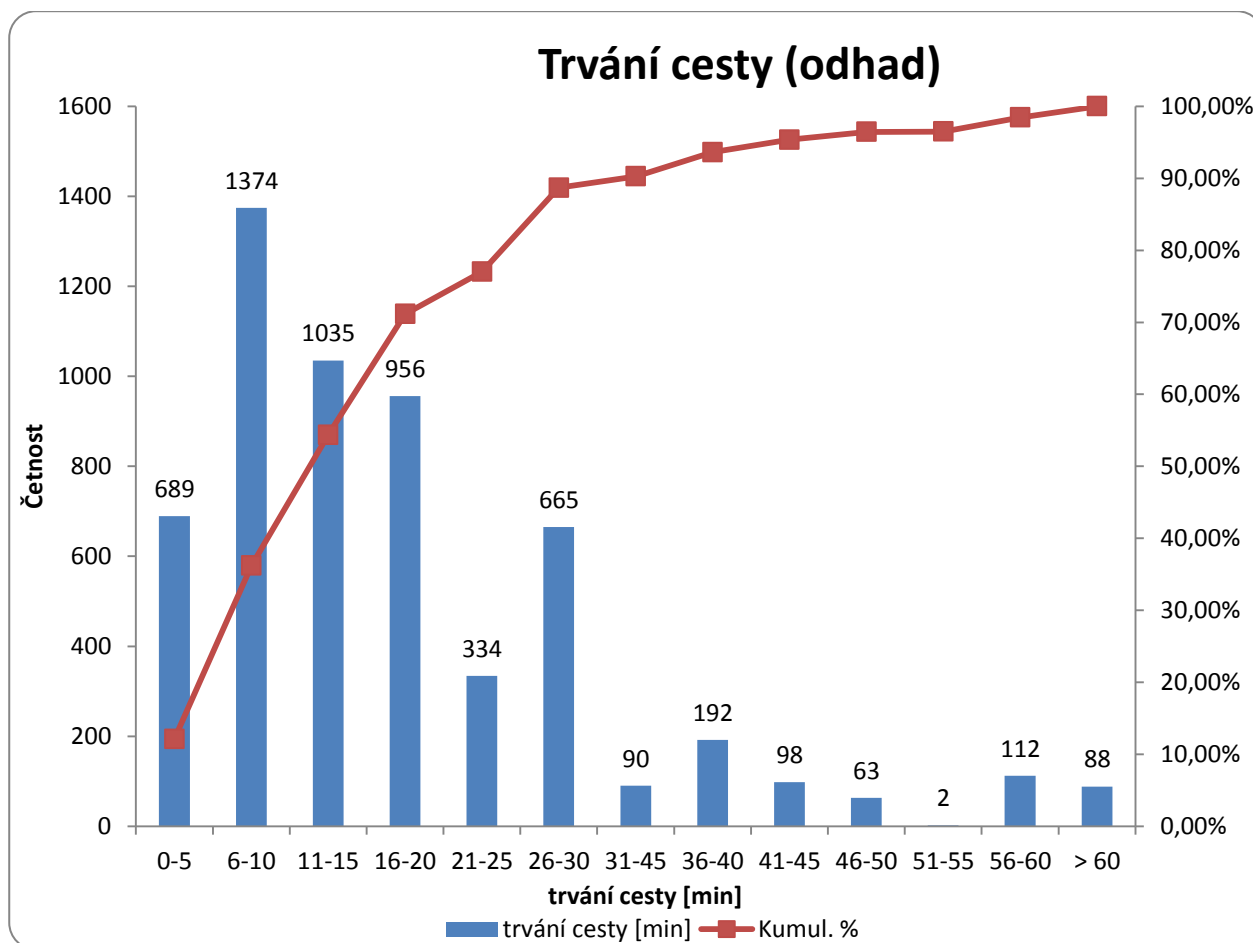
Graf č. 43 - Délka cesty v kilometrech (odhad)

Z celkových 2 500 vrácených dotazníků byly uvedeny údaje k 4 880 cestám. Nejčastěji se objevovala cesta o délce jednoho kilometru a délky cest zaokrouhlené na násobky pěti. U 1 033 cest nebyla délka uvedena.

Tabulka 13 - délka cest

délka cesty [km]	Četnost	Kumul. %
1	718	14.71%
2	580	26.60%
3	397	34.73%
4	221	39.26%
5	650	52.58%
6	155	55.76%
7	174	59.32%
8	207	63.57%
9	76	65.12%
10	664	78.73%
11	42	79.59%
12	110	81.84%
13	45	82.77%
14	16	83.09%
15	254	88.30%
16	29	88.89%
17	28	89.47%
18	17	89.82%
19	12	90.06%
20	255	95.29%
21-25	71	96.74%
26-30	69	98.16%
31-35	20	98.57%
36-40	11	98.79%
41-45	5	98.89%
46-50	4	98.98%
> 51	50	100.00%

4.1 JAK DLOUHO TRVALA VAŠE CESTA?



Graf č. 44 – Trvání cesty (odhad)

Z celkových 2 500 vrácených dotazníků byly uvedeny údaje k 5 698 cestám. Nejčetněji se vyskytují cesty s dobu trvání mezi 6 a 10 minutami. Celkem 88,78% cest trvá do půl hodiny a pouze cca. 1,5 % cest je delších než na 1 hodinu.

Tabulka 14 – trvání cesty

trvání cesty [min]	Četnost	Kumul. %
0-5	689	12.09%
6-10	1374	36.21%
11-15	1035	54.37%
16-20	956	71.15%
21-25	334	77.01%
26-30	665	88.68%
31-45	90	90.26%
36-40	192	93.63%
41-45	98	95.35%
46-50	63	96.45%
51-55	2	96.49%
56-60	112	98.46%
> 60	88	100.00%